

DOSSIER D'UTILISATION

SYSTEME	WALLSCREEN
----------------	-------------------

REDACTION	VERIFICATION	APPROBATION
Stéphane CLERICI	Marc LAFLUTTE	André CHEMINADE

ARCLAN'System BP 180000 13795 Aix en Provence cedex 3 Tel : 04.42.97.70.75 – Fax : 04.42.97.71.99	Dossier d'utilisation Ref : DADM-WALLSCREEN- V1.0 /09/01 Date : Janvier 2009	Page 1 /16
---	---	------------

TABLE DES MATIERES

1. Introduction	3
2. Module de réglage	3
1. Menu principal	4
2. Importation des caméras.....	5
3. Modification des caméras dans NetVideoGraphic	6
4. Détail des caméras.....	7
5. Définition du mur d'écran	8
6. Composition automatique	8
7. Paramétrage des monitorings	10
8. Prise en compte des modifications	10
9. Fichier de configuration	11
3. Module d'exploitation	12
1. Affectation d'une configuration de mosaïque d'images	13
2. Affectation d'une caméra à une mosaïque d'images	14
3. Suppression d'une affectation de caméra	15
4. Accès au module de réglages	16
5. Synchronisation des monitorings avec le mur d'écran.....	16
6. Enregistrement de la configuration en cours.....	16

1. Introduction

L'application est composée de deux modules

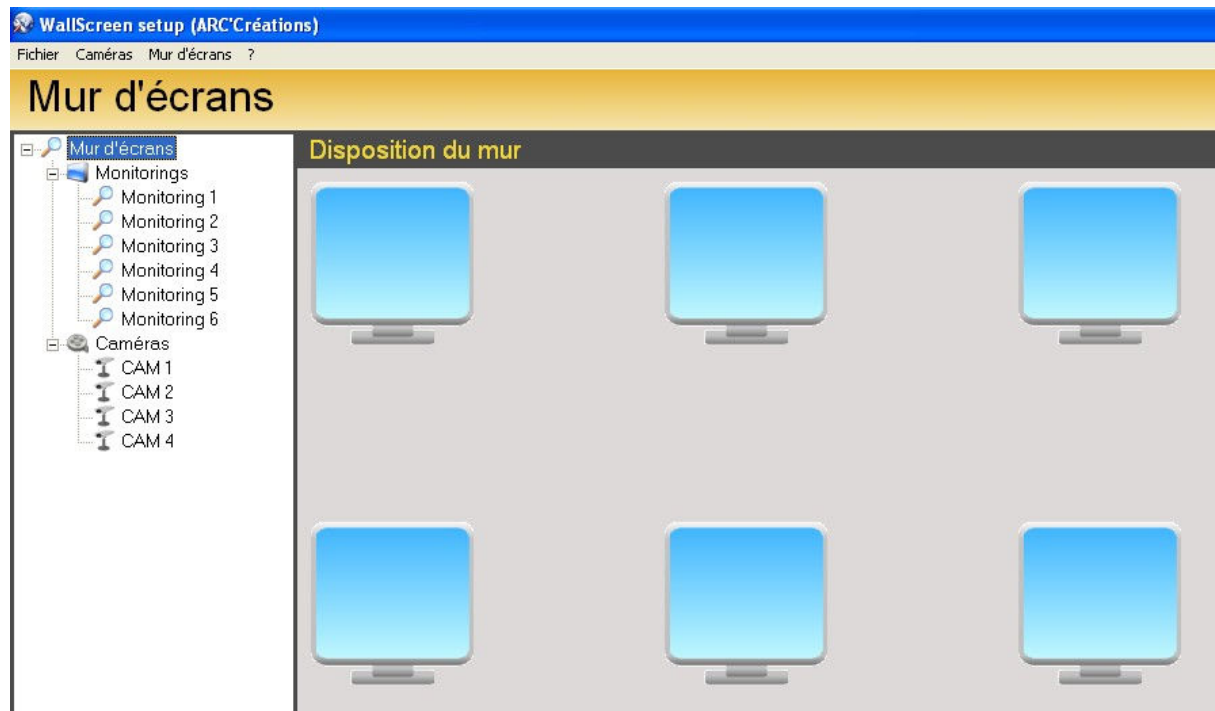
- Un module de réglage.
- Un module d'exploitation.

Ce module est assujetti à la licence d'utilisation du logiciel NetVideoGraphic.
Pour pouvoir fonctionner il doit donc être installé sur la même machine.

2. Module de réglage

Ce module permet d'importer les caméras depuis NetVideoGraphic ,
paramétrer les différentes licences de monitoring,
créer un plan d'exploitation avec les différents monitorings à piloter.

1. Menu principal



L'écran principal du module de réglage se compose

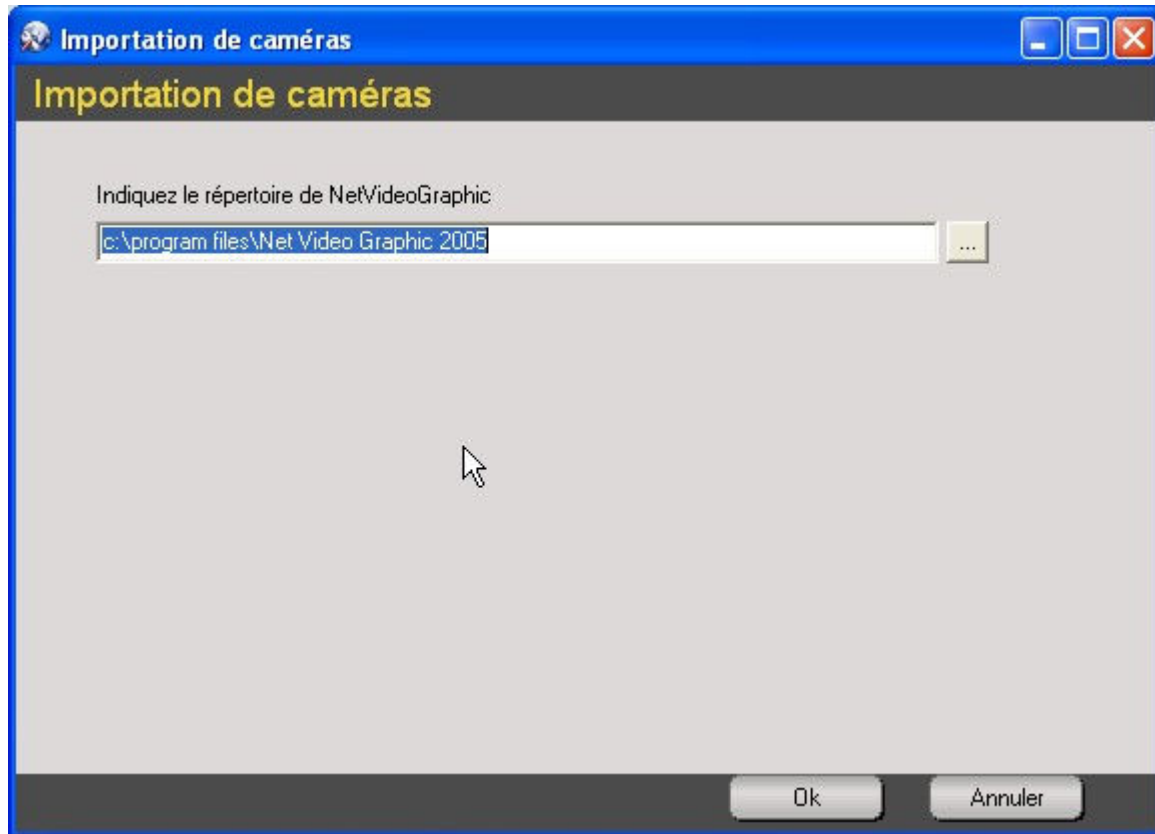
- D'un arbre contenant l'ensemble de monitorings et de caméras du système.
L'arbre fonctionne sur le principe de l'explorateur windows
- D'un mur d'écran à droite, contenant les icônes représentant les différentes licences de monitoring à piloter.

Lors de la première utilisation les caméras, les monitorings ne sont pas définis.

Le message « Ne peut ouvrir le fichier modeles.ini » est affiché au lancement des deux modules tant qu'aucune caméra n'a été importée depuis NetVideoGraphic

2. Importation des caméras

Les caméras sont définies dans NetVideoGraphic.
Pour importer les caméras utilisez l'option de menu
« Caméras... Importer »

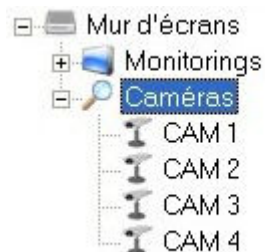


Puis validez :
Le message suivant est affiché :



Validez pour importer les caméras.

Les caméras apparaissent dans le détail de l'arborescence quand vous cliquez sur l'élément « caméras »



3. Modification des caméras dans NetVideoGraphic

Les modifications relatives aux caméras effectuées dans NetVideoGraphic ne sont pas automatiquement reportées dans « Mur d'écrans ».

Si vous effectuez une modification sur la liste des caméras dans NetVideoGraphic vous devrez effectuer une nouvelle importation des caméras.

4. Détail des caméras

Le détail des caméras peut être visualisé en sélectionnant l'élément dans l'arborescence. Ces informations *sont consultables seulement*. Pour les modifier vous devez effectuer les changements dans NetVideoGraphic puis procéder à une nouvelle importation.

Caméra

CAM 1

Libellé : CAM 1

Adresse IP : 192.9.0.61

Port redistribution : 81

Modèle : IPRecord entrée 1

Login :

Mot de passe :

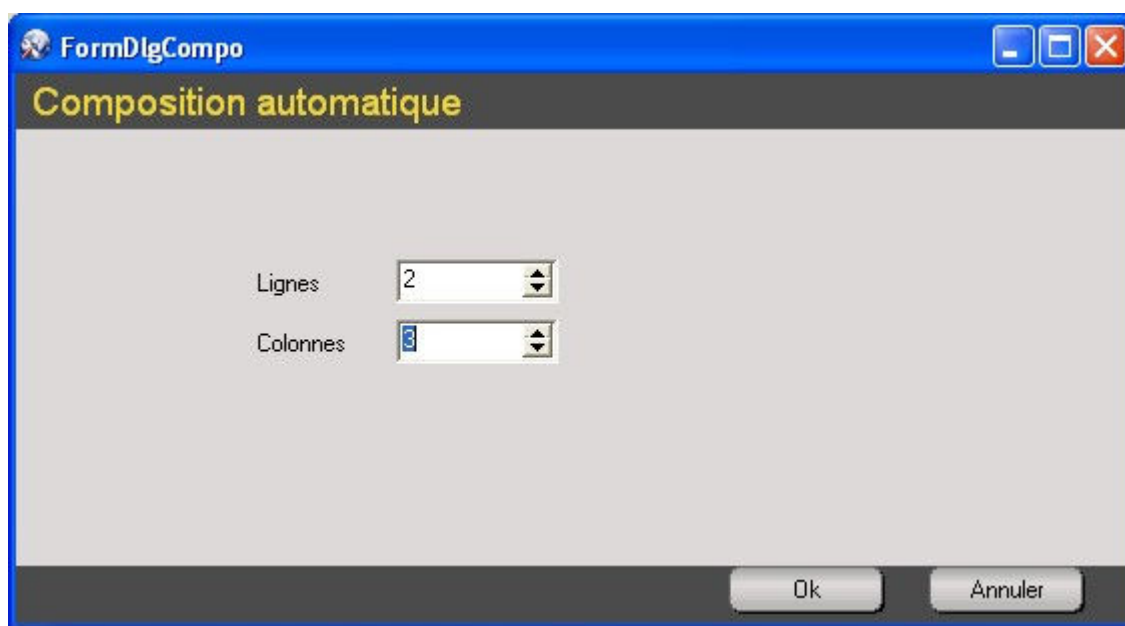
Libellé	Libellé saisi dans la colonne « Libellé » de NetVideoGraphic
Adresse IP	Adresse saisie dans la colonne « Adresse IP » de NetVideoGraphic Ex : 192.9.0.15
Port redistribution	Port saisi dans la colonne « Adresse IP » de NetVideoGraphic Ex : 192.9.0.12 :81
Modèle	Modèle sélectionné dans la colonne « Modèle » de NetVideoGraphic
Entrée	N° d'entrée sélectionné dans la colonne « Entrée » de NetVideoGraphic
Login	Identifiant saisi dans la colonne « Login » de NetVideoGraphic
Mot de passe	Mot de passe saisi dans la colonne « Password » de NetVideoGraphic

5. Définition du mur d'écran

La définition du mur d'écran consiste à générer automatiquement la configuration du mur en indiquant le nombre de monitorings en « hauteur » et en « largeur » sur votre mur d'écran, puis en indiquant le détail des paramètres de fonctionnement de chacun des monitorings.

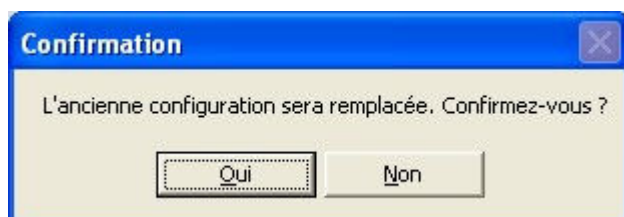
6. Composition automatique

Utilisez l'option « Mur d'écrans...Composition automatique » du mur d'écrans.



ex : mur d'écran composé de 6 monitorings.

Le message suivant est alors affiché



Validez pour générer le nouveau mur d'écran

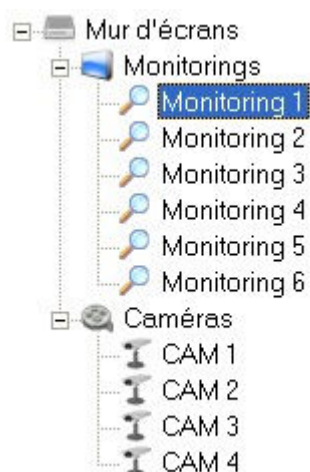
Le message suivant est alors affiché pour vous rappeler de compléter les informations nécessaires dans les fiches des monitorings.



un exemple de mur d'écrans composé automatiquement



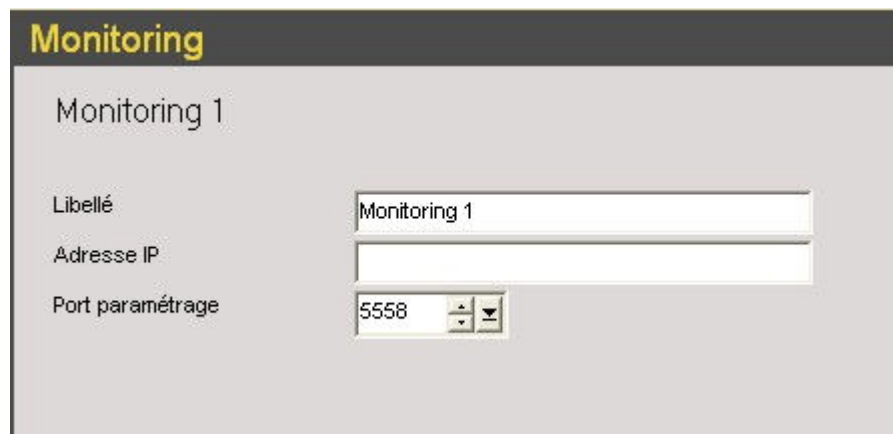
La liste des monitorings est affichée dans l'arborescence



7. Paramétrage des monitorings

Sélectionnez dans l'arborescence le monitoring à paramétrer :

La fiche suivante est alors affichée



Monitoring

Monitoring 1

Libellé

Adresse IP

Port paramétrage

Libellé Entrez un nom pour le monitoring.

Adresse IP Entrez l'adresse IP du monitoring.

Port paramétrage Entrez le port de paramétrage du monitoring.

Ce port sert à l'écoute de notification des modifications effectuées grâce au module d'exploitation.

Valeur par défaut 5558

Changez cette valeur si plusieurs monitorings doivent tourner sur la même machine.

Utilisez le bouton « OK » pour valider les informations saisies.

8. Prise en compte des modifications

Pour indiquer au module d'exploitation que de nouveaux paramètres ont été définis utilisez l'option « Fichier...envoyer »,
ou bien quittez l'application grâce à l'option « Fichier...quitter ».

Si le module d'exploitation est déjà lancé il rechargera les nouveaux paramètres.

9. Fichier de configuration

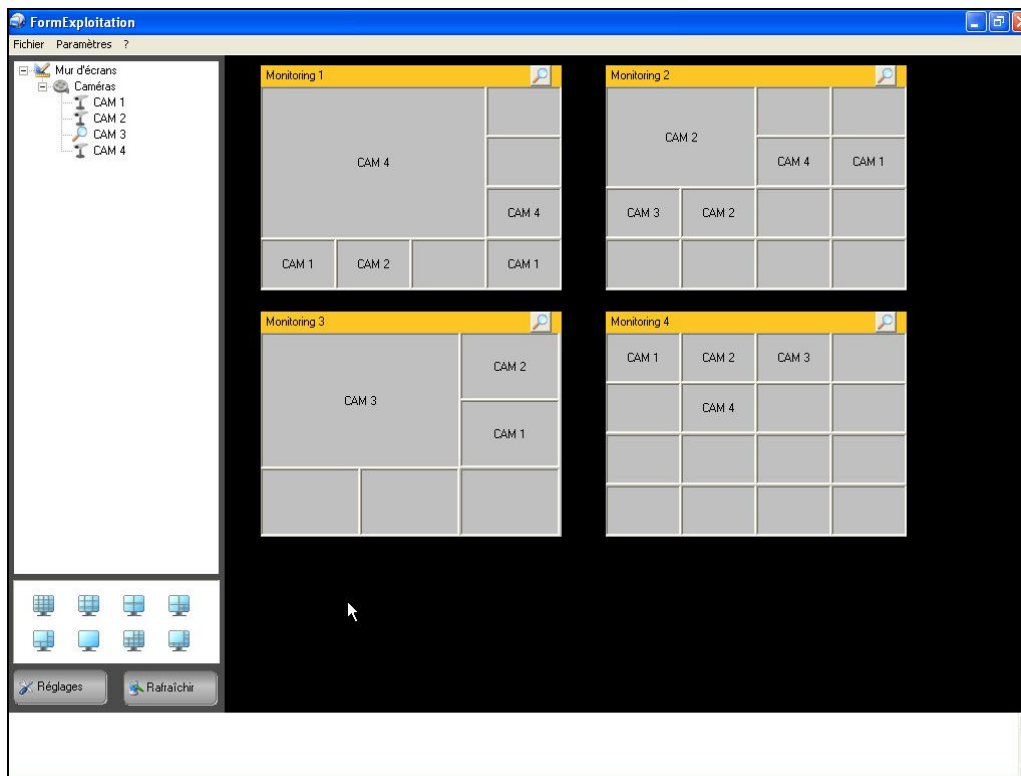
Le fichier « WallScreen.INI » vous permet si nécessaire de personnaliser le fonctionnement du logiciel

Pour modifier le port d'écoute de notification de modification des paramètres créez une rubrique supplémentaire et indiquez le nouveau port (5557 par défaut)

```
[UDP]  
PortUdpLocal = 5557
```

3. Module d'exploitation

Une fois les différents paramètres matériels et logiciels définis grâce au module de réglage vous pouvez passer à l'utilisation du module d'exploitation.
Ce module vous permet de piloter à distance l'affiche des différents monitorings recensés Et de leur affecter les caméras importées depuis NetVideoGraphic.



L'écran est composé

- D'une arborescence indiquant la liste des caméras disponibles
- D'une palette des configuration de mosaïques d'images possibles
- Du mur d'écran comprenant les différents monitorings figurés sous forme de vignettes.

Remarque :

Le module d'exploitation n'affiche pas les images, mais seulement le nom des caméras affectées au cours de la session d'utilisation.

Si la définition d'écran ne permet pas d'afficher tous les monitorings du mur d'écran ou si vous avez défini de nombreux monitorings utilisez l'ascenseur et/ou le translateur pour pouvoir les afficher.

1. Affectation d'une configuration de mosaïque d'images

Le module d'exploitation utilise la technique du « glisser/déposer » (Drag & drop en anglais).

Sélectionnez une des configurations de mosaïques d'images puis faites un « glisser/déposer » sur un des monitorings du mur d'écran.



ex : sélection d'une mosaïque 2x2

Le monitoring affiche alors la nouvelle configuration.



ex : affichage en configuration 2x2

Le monitoring distant choisi doit afficher la nouvelle configuration de mosaïque choisie.

2. Affectation d'une caméra à une mosaïque d'images

Sélectionnez une des caméras dans l'arborescence est faites un « glisser/déposer » sur une des cases d'un des monitorings.



ex : sélection de la caméra « CAM 2 »

La nouvelle caméra doit s'afficher dans le monitoring distant.

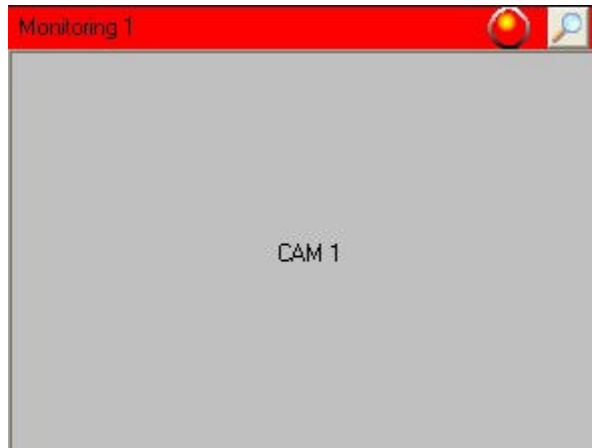


ex : caméra « CAM 2 » affectée à la dernière case d'une mosaïque 2x2 »

1. Affectation d'une caméra en alarme

Procédez de même pour déclarer une caméra en alarme mais faites un « glisser-déposer » sur le titre de la vignette du monitoring. Le titre apparaît alors en sur fond rouge et un symbole d'alarme apparaît.

La caméra sélectionnée est affichée en plein écran sur le monitoring distant sélectionné.



ex : Caméra « CAM 1 » en alarme

Pour annuler le mode alarme il suffit de faire un « glisser-déposer » d'une caméra sur la vignette du monitoring ou bien de lui affecter une nouvelle configuration de mosaïque d'images.

3. Suppression d'une affectation de caméra

Sélectionnez la case de mosaïque de l'affectation de caméra à supprimer, faites un clic droit et sélectionnez l'option « Supprimer » dans le menu contextuel.

4. Accès au module de réglages

Vous accédez au programme de réglages depuis le programme d'exploitation à l'aide

- de la commande « Paramètres...Réglages » du menu principal.
- ou bien du bouton « Réglages »



NB : si le module de réglage est déjà lancé cette action n'a aucun effet.

5. Synchronisation des monitorings avec le mur d'écran

Lorsque vous démarrez le mur d'écrans il est possible que les monitorings n'affichent pas la configuration exacte. Pour y remédier utilisez

- la commande « Paramètres..rafraîchir » du menu principal
- ou bien le bouton « rafraîchir »



Cette commande renvoie à tous les monitorings en fonctionnement l'ensemble des informations d'affichage (configuration de la mosaïque et caméras affectées).

6. Enregistrement de la configuration en cours

Sauvegardez la configuration en cours

- en utilisant la commande « Paramètres..sauver configuration »
- ou bien en quittant l'application.