

## **NOTICE D'UTILISATION DE POLYPHEME 2**

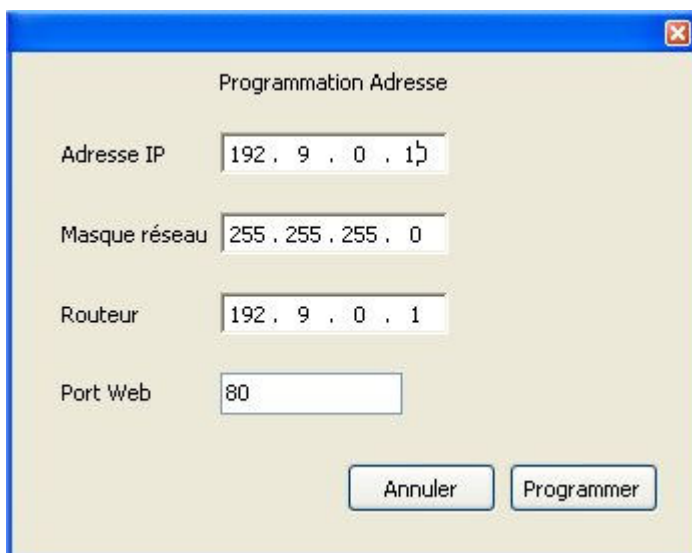
**TABLE DES MATIERES**

<i>Notice d'utilisation de POLYPHEME 2</i>	<b><i>1</i></b>
1. Présentation générale	3
2. Alimentation	3
3. Affecter une adresse IP à Net IO-LX	3
4. Mise à jour du Firmware de Net IO-LX	4
5. Configurateur Polypheme 2	5
6. Liste d'appel	6
7. Messages Audio	10
8. Modules additionnels	15



Sélectionnez un Net IO-LX et appuyez sur « SetUP »

Dans la boîte de dialogue attribuez une adresse IP (192.168.0.40, par défaut), indiquez votre masque de sous-réseau, un port Web (80 par défaut), un routeur au Net IO-LX.



Programmation Adresse

Adresse IP 192 . 9 . 0 . 1

Masque réseau 255 . 255 . 255 . 0

Routeur 192 . 9 . 0 . 1

Port Web 80

Annuler Programmer

Appuyez sur « programmer ».

Pour tester la prise en compte de la nouvelle adresse appuyez à nouveau sur le bouton « Rechercher » de ARC Setup.

#### **4. MISE A JOUR DU FIRMWARE DE NET IO-LX**

En cas de changement de version du firmware utilisez le bouton « Ecriture Flash » pour la mise à jour du boîtier



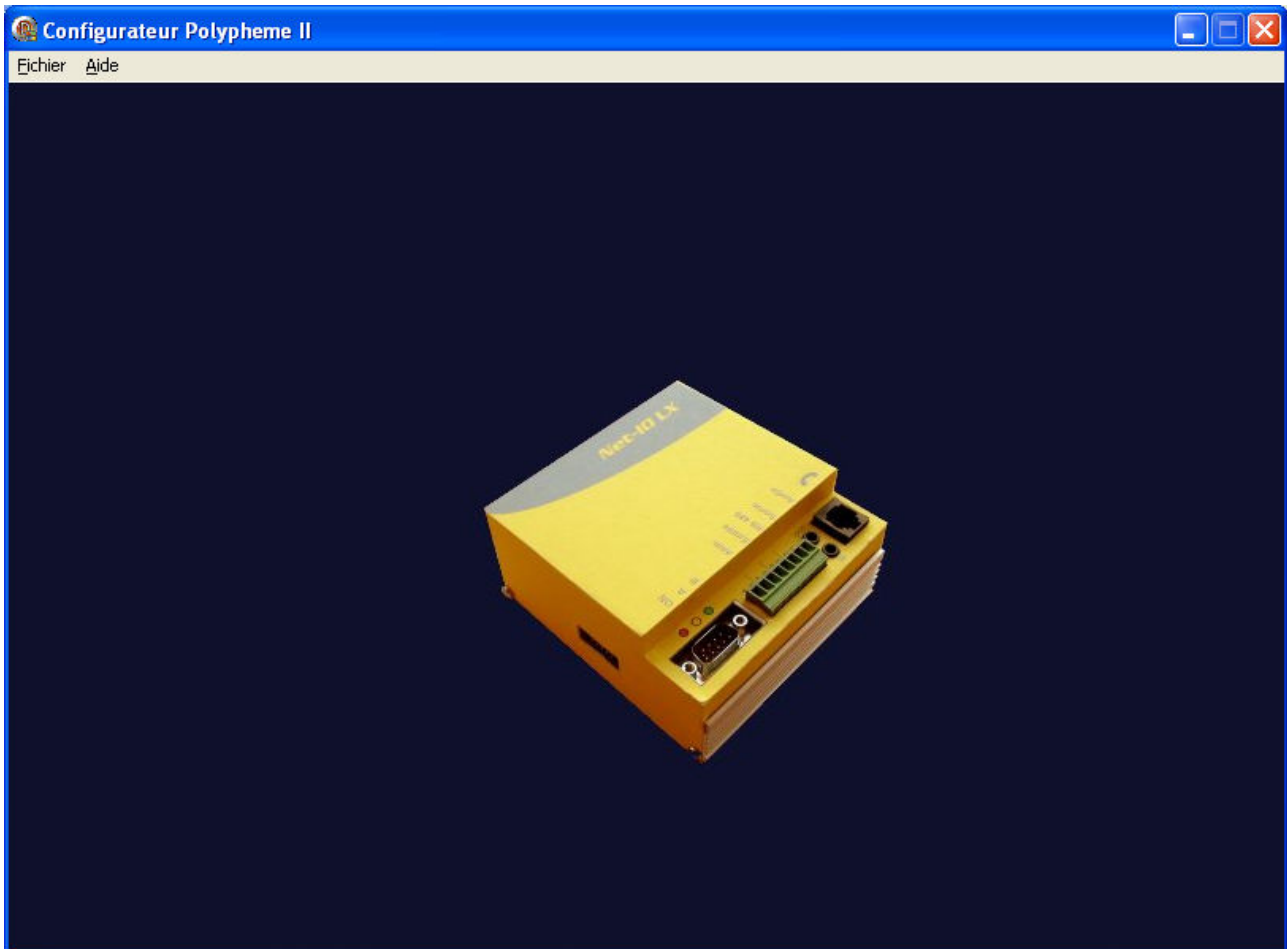
Flash update

Voulez vous remplacer le Firmware du produit : 192.9.0.10

OK Annuler

## **5. CONFIGURATEUR POLYPHEME 2**

Lancez le programme « Polypheme2.exe »



Dans le menu sélectionnez « Fichier..Nouveau »

Indiquez le nom du Projet et l'adresse IP du boîtier NetIO LX

## **6. LISTE D'APPEL**

Sélectionnez l'onglet « Listes d'appel »

### **1. Liste**

Renseignez la liste des numéros à appeler. Pour cela, cliquez d'abord sur « Editer » puis sur « Enregistrer » une fois la liste terminée.

The screenshot shows the 'Configurateur Polypheme II' application window. The title bar includes the application name and standard window controls. The menu bar contains 'Fichier', 'Téléchargement', and 'Aide'. The main interface has several tabs: 'Alarmes', 'Listes d' Appel' (selected), 'Messages Audio', and 'Options'. Under the 'Listes d' Appel' tab, there is a 'Liste' section with a dropdown menu containing 'test'. To the right of the dropdown are buttons for 'Nouvelle Liste', 'Supprimer', 'Editer', a red square icon, and 'Enregistrer'. Below this is the 'Numéros de Téléphone à appeler' section, which is a large empty rectangular box. To the right of this box is the 'Options d'appel' section, which includes a 'Jingle' checkbox, a 'Durée maxi' field set to '30' seconds, and several other fields: 'Nombre de Tentatives par Numéro' (1), 'Nombre Maxi d'appels (0 = infini)' (0), 'Nombre d'Acquits avant arrêt' (1), 'Nombre Ecoutes Mini avant d'acquitter' (2), 'Nombre de Messages avant raccroché' (3), and 'Trame d'Acquit DTMF' ( # ).

### **2. Options d'appel**

#### *Jingle*

Autorise ou non la diffusion d'un message précédent le message d'alerte  
« ( exemple « Appuyez sur la touche Etoile »

#### *Durée Maxi*

Temps avant raccroché si pas de réception de la touche « Etoile »

*Nombre de tentatives par Numéro*

Nombre de tentatives par numéro si appel défaillant.

*Nombre maxi d'appels*

Nombre de tentatives tous numéros confondus si appel défaillant

*Nombre d'Acquits avant arrêt*

Nombre d'acquits souhaités pour mettre fin à la diffusion du message d'alerte

*Nombre d'écoutes Mini avant d'acquitter*

Le destinataire doit écouter le message X fois avant de pouvoir l'acquitter

*Nombre de messages avant raccroché*

Nombre de messages d'alerte diffusés avant de raccrocher et de passer au numéro suivant

*Trame d'Acquit DTMF*

Séquence de touches à appuyer pour acquitter le message d'alerte

### 3. Options

Sélectionnez l'onglet « Options »

**Configurateur Polypheme II**

Fichier Téléchargement Aide

Alarmes Listes d' Appel Messages Audio **Options**

**Réseau**

Adresse IP Autorisée n° 1 0 . 0 . 0 . 0 Port TCP 5761 Enregistrer

Adresse IP Autorisée n° 2 0 . 0 . 0 . 0

**Matériel**

Nombre d'Entrées 32 Vérification de la ligne 20 mn ( 0 = pas de vérification )

**Jingle** Editer

**Message de réponse** Editer **Code de réponse** \*

**Message Code Ok** Editer

#### Port TCP

port d'écoute du NetIO LX pour la réception de commandes

*Seules les adresse autorisées peuvent déclencher une séquence d'appel.*

#### Nombres d'entrées

Nombres d'entrées utilisées à partir de NetIO INBOX (1 à128)

#### Vérification de la ligne

En cas de défaut du boîtier ou d'un défaut de ligne téléphonique, la sortie TOR du boîtier passe de « normalement fermée » à « ouverte ».

*Jingle*

envoi d'un message précédent le message d'alerte ( exemple « Appuyez sur la touche Etoile »

*Message de réponse et Code de réponse* sont utilisés uniquement lorsque le boîtier LX doit générer une séquence d'appel après avoir reçu un appel téléphonique. Dans la plupart des cas, ces champs ne servent pas.

*Message Code Ok*

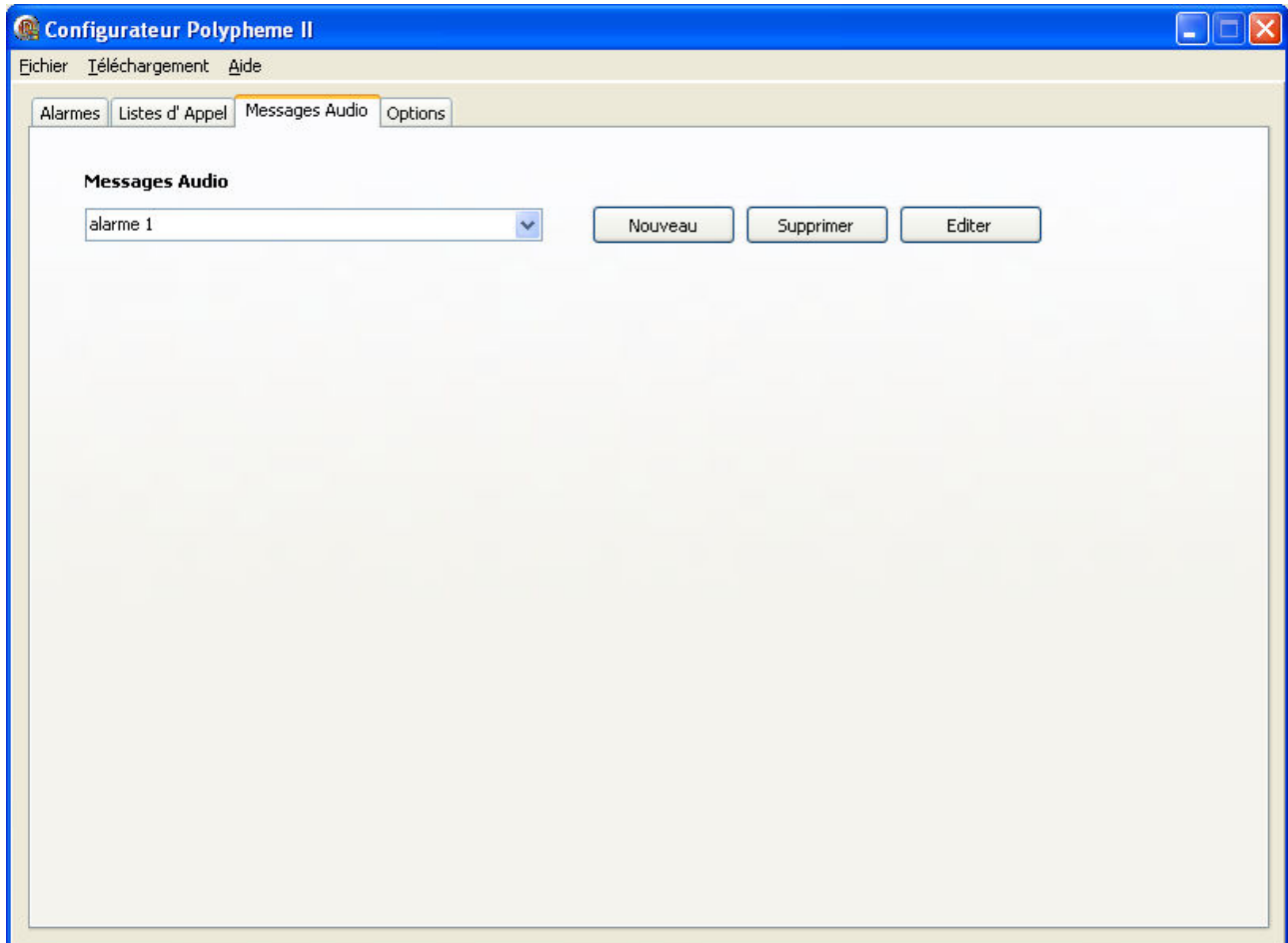
Message diffusé lorsque le code est correct ( exemple « code correct, vous pouvez raccrocher »

*Trame d'Acquit DTMF*

Séquence de touches à appuyer pour acquitter le message d'alerte

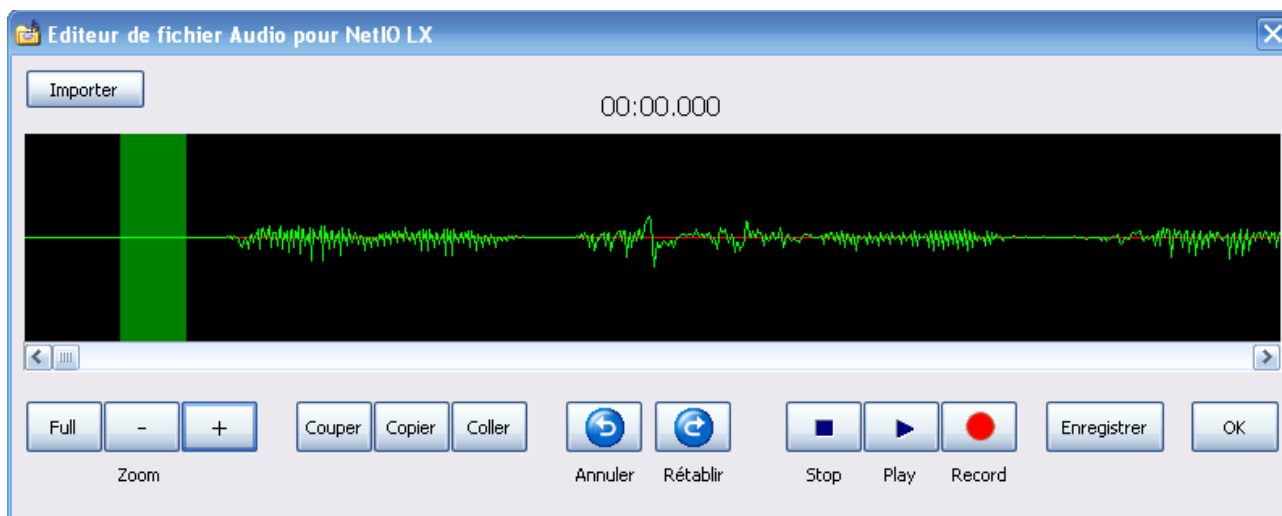
## **7. MESSAGES AUDIO**

Sélectionnez l'onglet « Messages Audio »



## 1. Edition des messages audio

Sélectionnez « Nouveau » pour ajouter un message,  
Sélectionnez « Editer » pour modifier un message existant.



### *Importer*

Importation d'un fichier audio existant ( Format 8Khz Mono 16 bits )

### *Full*

Affichage du message entier

### *Touches – et +*

Zoom arrière et Zoom avant

### *Couper*

Supprime la sélection et la copie dans le presse-papier

### *Copier*

Copie la sélection dans le presse-papier

### *Coller*

Colle la sélection depuis le presse-papier

### *Annuler*

Annule la modification précédente

*Rétablir*

Rétablie la modification précédente

*Stop*

Stoppe la lecture ou l'enregistrement

*Play*

Lance la lecture

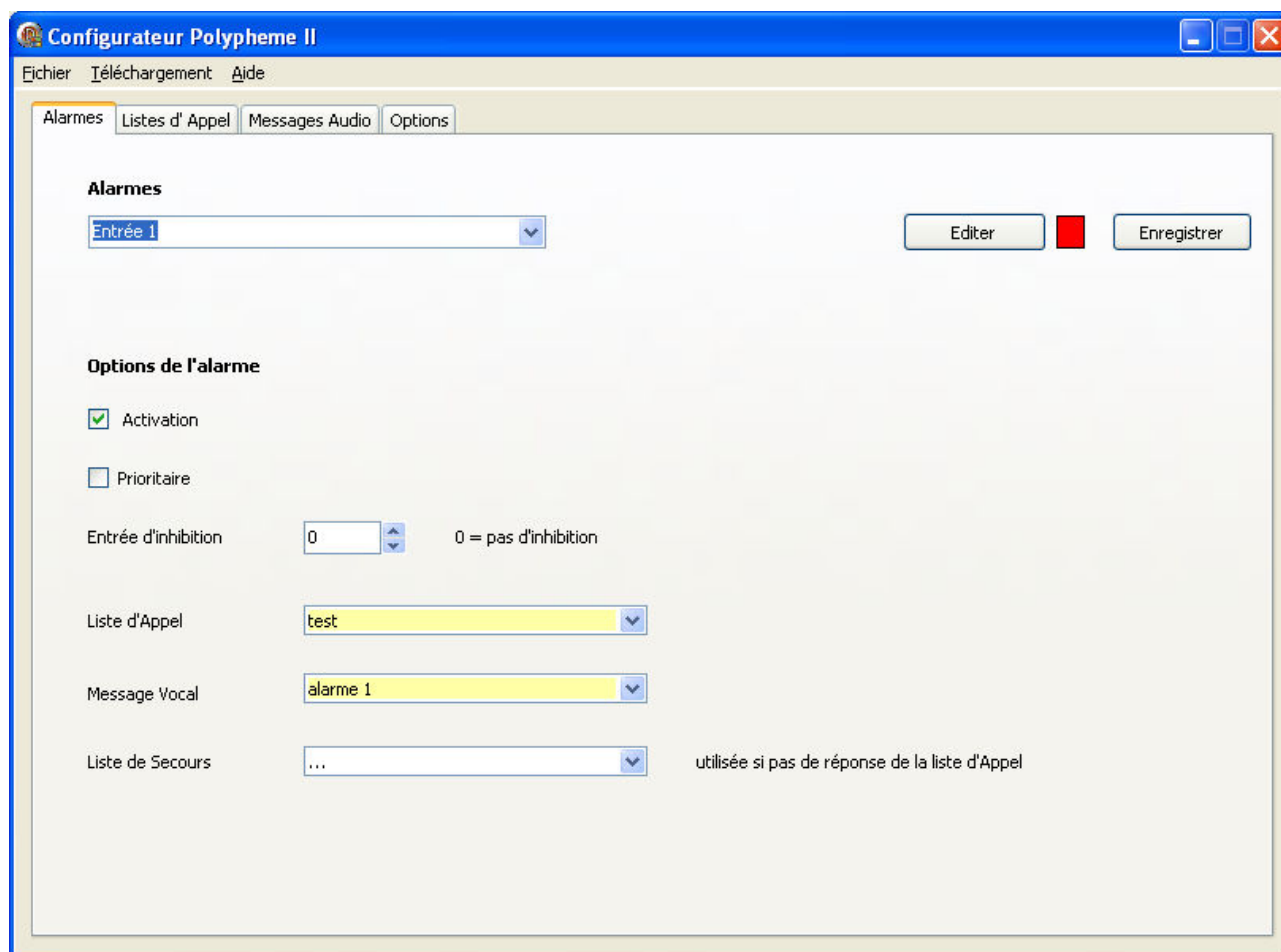
*Record*

Lance l'enregistrement

*Enregistrer*

Sauve le fichier sur disque

## 2.Alarmes



Choisissez l'entrée à paramétrer ,appuyez sur « Editer » puis sur « Enregistrer » une fois le paramétrage terminé.

### *Activation*

Cocher pour activer l'entrée d'alarme

### *Prioritaire :*

Cocher pour rendre l'alarme prioritaire par rapport aux autres alarmes

### *Entrée d'inhibition*

Indiquer si besoin une entrée qui inhibera l'alarme.

### *Liste d'appel*

Indiquer une liste valable en permanence ou utiliser le planning fourni

### Message vocal

Indiquer le message à diffuser

### Liste de secours

Indiquer si besoin une liste de secours dans le cas où tous les appels sur la liste 1 auraient été rejetés.

### 3.Téléchargement

Pour récupérer les données sauvegardées dans le NetIO LX appuyez sur « **Lire le NetIO-LX** »

Pour sauvegarder les alarmes, les listes d'appels, les messages audio dans le NetIO-LX appuyez sur « **Ecrire le NetIO-LX** »

Pour sauvegarder les options dans le NetIO-LX appuyez sur « **Ecrire les options du NetIO-LX** »

### 4.Journal d'événements du NetIO-LX

Il est possible de visualiser un journal des alarmes et des acquittements.

Pour cela lancez votre navigateur et tapez l'adresse IP du NetIO-LX dans la barre d'adresse.

(ex : <http://192.168.1.40>)

Login : **root (par défaut)**

Mdp : **arc (par défaut)**

Le journal est alors affiché.

## **8. MODULES ADDITIONNELS**








NetIO LX peut recevoir 8 modules d'entrées et/ou de sortie en tout.

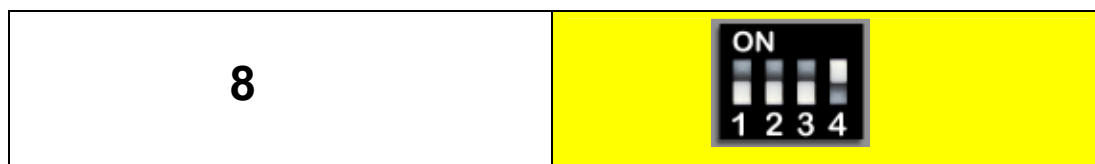
Chaque boîtier 16INBOX apporte 16 entrées supplémentaires.

Chaque boîtier 16OUTBOX apporte 16 sorties supplémentaires.

Les modules d'extension doivent être connectés hors-tension.

### **Codage du n° de module 16 INBOX et 16 OUTBOX**

N° de Module	Position des switches A B C D
1	
2	
3	
4	
5	
6	
7	



## **1. MODULES D'ENTREES**

Les entrées des modules doivent être alimentées en 12V ou en 24V suivant un cavalier à côté du bornier.

Cavalier retiré = 24V

Cavalier en place = 12V (par défaut )

## **2. MODULES DE SORTIES**

16 sorties relais avec pouvoir de coupure :

I max : 500 mA

U max : 48V continu

Sorties NO/NF configurables par cavaliers

Mode : permanent ou impulsif (paramétrable en configuration).