

**Documentation
Utilisateur
NetIO IPCod**

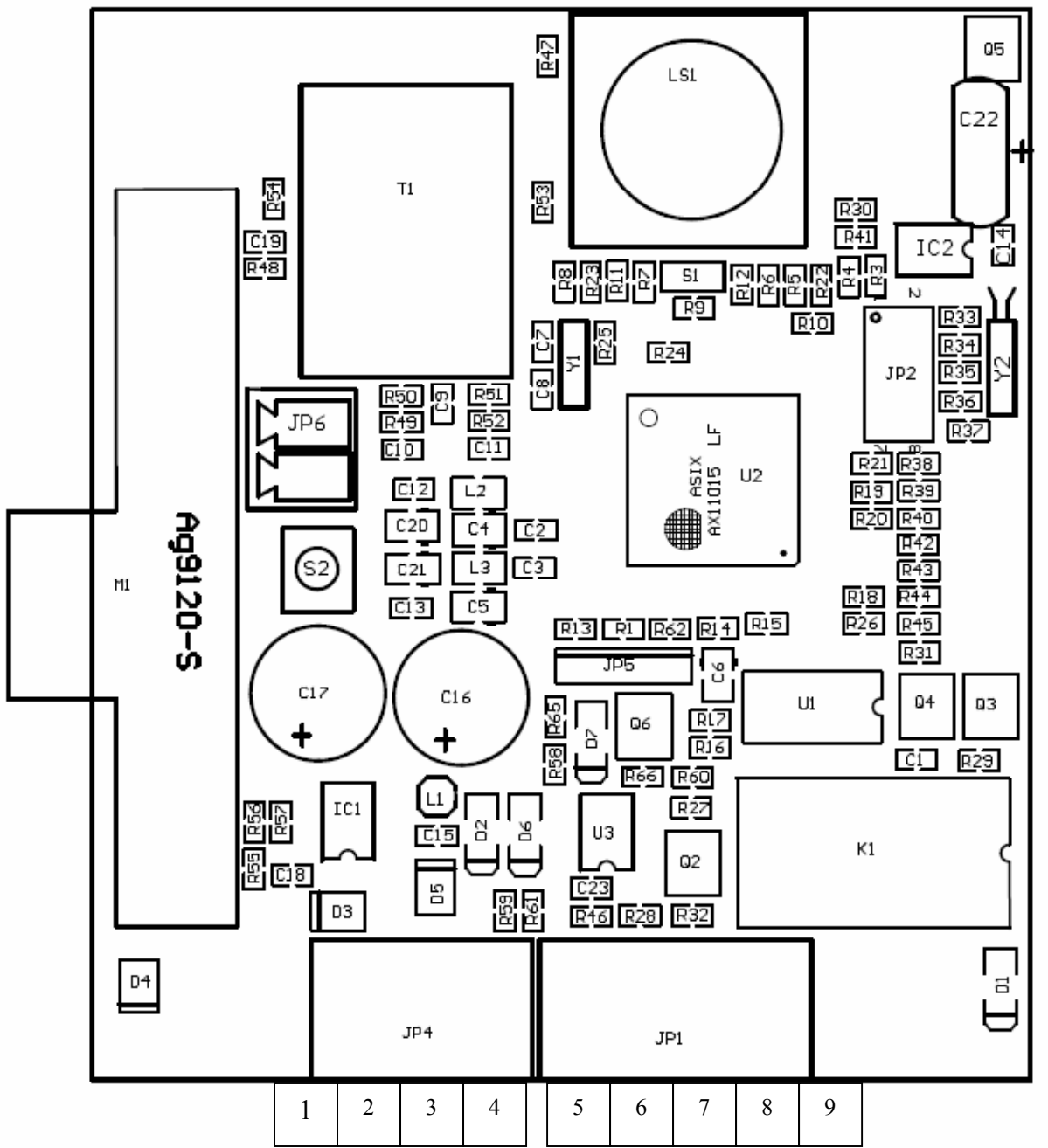
TABLE DES MATIERES

1- INSTALLATION DU CLAVIER.....	3
2- CONFIGURATION DU CLAVIER.....	4
3- INTERFACE WEB.....	5
3.1 - ACCUEIL	5
3.2 - CONFIGURATION	6
3.3 - CODES	10
3.4 - PROFIL 1 & 2	12
3.5 - HEURES DE VALIDITE	12
4- COMPOSITION D'UN CODE.....	14
5- SIGNAUX SONORES.....	14
6- ETANCHEITE.....	14

Arc'Créations vous remercie d'avoir choisi ce produit
et espère qu'il vous donnera entière satisfaction.

1- INSTALLATION DU CLAVIER

Le schéma ci-dessous représente la carte électronique du clavier.



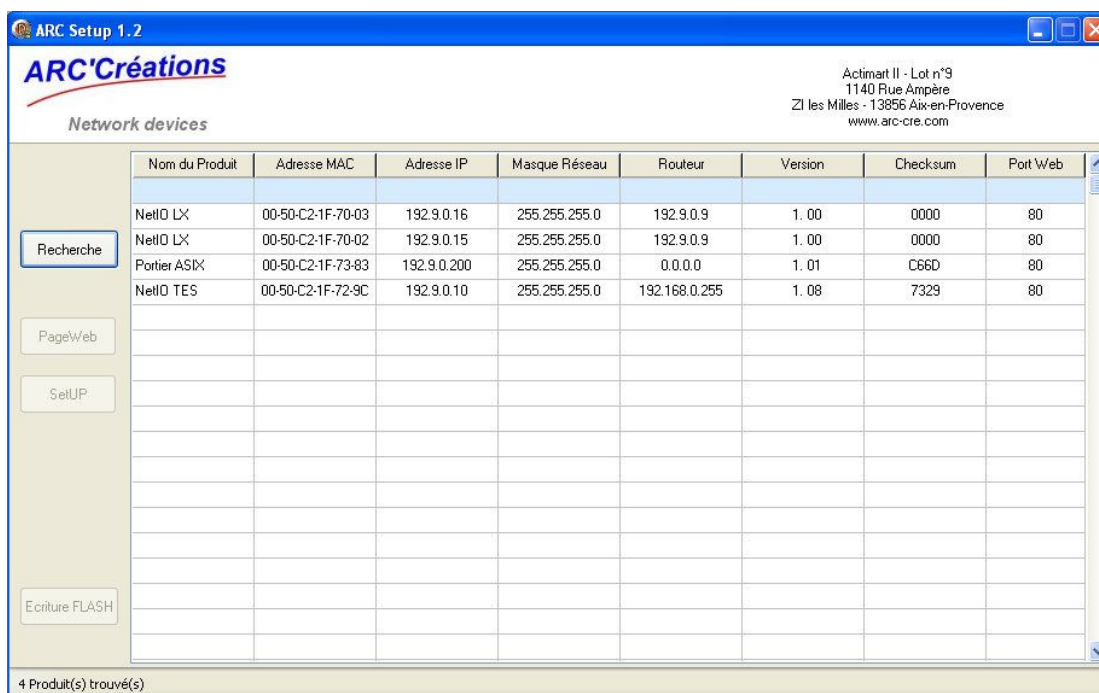
Bornier JP4	Bornier JP1
1 + 12V	5 Entrée 1
2 0V	6 Entrée 1
3 RS485 A	7 Sortie Travail
4 RS485 B	8 Sortie Repos
	9 Sortie Commun

2- CONFIGURATION DU CLAVIER

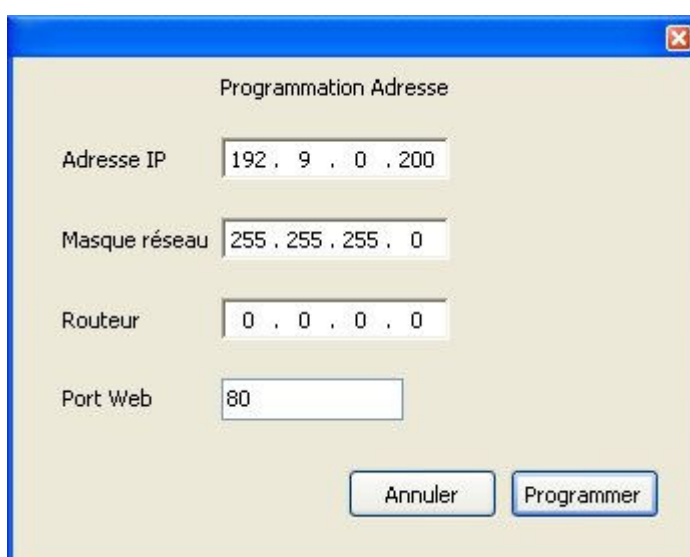
Lancer le configurateur de portier « *ArcSetup.exe* »

Appuyez sur le bouton rechercher :

Le programme recense les produits ARC'Créations disponibles sur le réseau.



Sélectionnez le clavier à paramétrer et cliquez sur « SetUP » pour faire apparaître le dialogue suivant : effectuez les différents changements puis validez grâce au bouton programmer.



3- INTERFACE WEB

L'interface web est compatible avec Internet Explorer v7 et ultérieures, ainsi qu'avec Mozilla Firefox v3 et ultérieures.

Entrez l'adresse IP du clavier IPCod dans la barre d'adresse du navigateur.

Remarque : une identification est nécessaire pour accéder à l'interface web.
L'utilisateur doit entrer un identifiant et un mot de passe.

Identifiant : « root » par défaut.

Mot de passe : « pass » par défaut.

En cas d'identification réussie la page d'accueil est affichée.

Le menu à gauche de la page web permet d'accéder aux différentes fonctions.

Accueil : page principale.

Configuration : paramètres généraux de fonctionnement.

Codes : programmation des codes, de leur mode de fonctionnement, date de validité etc.

Profil 1 et 2 : plannings horaires comportant chacun 2 créneaux..

3.1 - Accueil

The screenshot shows the web interface for the Net-IO IPCod device. The interface is dark-themed. The top left corner features the logo 'ARC'Créations' and the text 'Network Devices'. The top right corner displays the title 'Net-IO IPCod'. A vertical navigation menu on the left side includes 'Accueil' (highlighted), 'Configuration', 'Codes', 'Profil 1', 'Profil 2', and 'Heures validité'. The main content area is titled 'Clavier' and contains a 'Clavier à Distance' section with a numeric keypad (1-9, *, 0, #). Below the keypad are four blue circular indicators labeled 'Entrées' with numbers 1, 2, 3, 4 above them, and a 'Rafraîchir' button. At the bottom left is a clock labeled 'Horloge' showing 'LU 08/02/10 08:47:25' and a 'Modifier' button. At the bottom left is the text 'Version 1.07'.

Entrées : L'état des entrées affichées est celui au moment de l'affichage.

Remarque : la mise à jour de ces témoins n'est pas faite en temps réel. Pour réactualiser l'affichage appuyez sur le bouton »Rafraîchir« .

Horloge : appuyez sur le bouton « Modifier » pour « synchroniser » le clavier avec la date et l'heure de votre PC.

Attention : auparavant vérifier la date et l'heure système de votre PC.

Version : version du firmware. Information à communiquer au support technique le cas échéant.

Clavier à distance : le clavier virtuel permet d'émuler la composition d'un code à distance.

3.2 - Configuration

Configuration		Clavier	
Codes			
Profil 1			
Profil 2			
Heures validité			
Systeme			
Libellé	Clavier		
Mot de passe	pass		
Réseau			
Adresse IP	192.9.0.151		
Masque réseau	255.255.255.0		
Routeur	192.9.0.9		
Port Web	80		
Destinataires			
Destinataire 1	Adresse IP	Port	
	192.9.0.255	50	
Destinataire 2	0.0.0.0	0	
Sortie			
Fonctionnement	0	0 = Stable, 1 à 255 = impulsion en secondes	
Buzzer			
Fonctionnement	1	0 = Désactivé, 1 = Activé	
Entrée			
Ouverture gâche	0	0 = Désactivé, 1 = Tout le temps, 2 = Profil 1, 3 = Profil 2	
Clavier			
Fonctionnement	0	0 = Autonome, 1 = Transparent	
Horloge			
Calibration	0	Réglage de -31 à +31	
<input type="button" value="Sauver"/>			

Systeme

Libellé identifie le clavier virtuel

Mot de passe mot de passe demandé lors de l'identification. Le login n'est pas modifiable.
remarque : le login est « en dur » (non modifiable)

Réseau

Adresse IP,
Masque réseau,
Routeur

Port web Informations réseau du clavier.

Destinataires

Destinataires Adresses IP et ports sur lesquels sont envoyées les comptes-rendus d'action du clavier.

Sortie

Fonctionnement indique le mode de fonctionnement de la sortie (commande relais)

0 – Stable

1 à 255 pour un fonctionnement impulsionnel, la valeur indiquée étant la durée de l'impulsion en secondes.

Si la sortie est stable, son état s'inverse chaque fois qu'on compose un code.

Ex :

La sortie est activée, l'entrée d'un code valide la désactive

La sortie est désactivée, l'entrée d'un code valide l'active à nouveau.

Remarque : le dernier état de sortie est mémorisé afin d'être restauré en cas de redémarrage du clavier.

Ce mode de fonctionnement peut être utilisé pour piloter un système d'alarme.

Etat du clavier

Lorsque la sortie est activée, la diode rouge de fonctionnement est allumée.

Lorsque la sortie est désactivée, la diode rouge de fonctionnement est éteinte.

Un clignotement signale un clavier que le clavier a été bloqué.

Buzzer

Fonctionnement Le buzzer est le témoin sonore de frappe d'un code sur la clavier

0 – désactive le buzzer (frappe « sans écho »)

1 – active le buzzer. (chaque appui sur une touche est signalé par un témoin sonore).

Entrée

Un bouton poussoir externe au boîtier peut être connecté sur l'entrée 1 du clavier (bornier).

Ce bouton permet d'ouvrir la gâche sans avoir à taper un code sur la clavier.

Ouverture gâche

0 – Désactivé,

1 – Tout le temps,

2 - Profil 1,

3 - Profil 2

Clavier

Fonctionnement

- 0- Autonome : le clavier gère lui-même les accès (voir codes)
- 1- Transparent : l'accès est géré par une application gestionnaire sur PC.

Horloge

Calibration

Valeur par défaut 0.
-31 à 31. en ppm (parties pour mille).

Représente la correction automatique appliquée à l'horloge quartz. A n'utiliser que si l'heure du clavier présente une dérive sensible (retard ou avance).

La valeur doit être déterminée de façon empirique.

Appuyez sur le bouton « Sauver » pour enregistrer les modifications.

3.3 - Codes

ARC'Créations Network Devices **Net-IO IPCod**

Bienvenue sur le serveur web du site :

Clavier

Rafraichir Ajouter

Rang	Type de code	Code	Début Validité	Fin Validité	Profil horaire	Re-activation après x fois 5mn		
1	Permanent	1234	31/12/2000	31/12/2099	Toujours	0	Enregistrer	Supprimer
2	3 fois	1111	08/02/2010	26/02/2010	Profil 1	0	Enregistrer	Supprimer
3	Temporaire	4826	08/02/2010	08/04/2010	Toujours	0	Enregistrer	Supprimer
4	Contrainte	7392	31/12/2000	31/12/2099	Toujours	0	Enregistrer	Supprimer

Liste des codes (de 1 à 100)

Chaque code est caractérisé par

Rang Automatique, non modifiable. Le rang du code dans la liste.

Type de code inutilisé si vide.

Permanent : le code n'expire jamais (date de péremption fixée à 31/12/99)

Temporaire le code a une date d'expiration

Utilisable 1, 2, 3, 4 fois :

le code a un nombre d'utilisation limité, puis disparaît ou est inactivé (mode de fonctionnement).

Le mode est modifié au fur et à mesure des utilisateurs.

ex : Lorsque un code « utilisable 4 fois » est utilisé, il passe à « utilisable 3 fois » etc. jusqu'à son inactivation.

Sous contrainte :

le code signale que la composition du code a lieu sous la contrainte et pour permettre, par exemple, de déclencher une alarme silencieuse (nécessite une application)

Début/

Fin de Validité Dates de validité du code. Le code expire le jour de la date de fin de validité à l'heure de fin de validité indiquée.

Cliquez sur la date et utilisez le dialogue de type calendrier pour sélectionner une nouvelle date.



Cliquez sur « << » et « >> » pour changer d'année.

Cliquez sur « < » et « > » pour changer de mois.

Cliquez sur le jour pour le sélectionner.

Remarque : le dialogue disparaît si vous cliquez ailleurs sur la page.

Pour un code temporaire indiquez comme début 31/12/2000 et comme fin 31/12/2099.

Profil horaire Le code n'est valable que pendant 2 créneaux horaires déterminés par le profil. (cf. profil). En dehors des créneaux le code est refusé.

Ré-activation... Ce paramètre n'a de sens que si le clavier fonctionne en mode stable.

Il est donc ignoré si le clavier fonctionne en mode impulsif.

Si la sortie est désactivée, par l'entrée d'un code, elle sera réactivée par une nouvelle entrée d'un code.

Si la réactivation *manuelle* n'a pas eu lieu, en cas d'oubli par exemple, le clavier réactive automatiquement la sortie au bout de x fois 5 minutes.

ex : si la valeur est 3 la réactivation automatique a lieu au bout de 15 mn.

Utilisez le bouton « Enregistrer » de la ligne pour valider les modifications effectuées sur celles-ci (chaque modification doit être validée individuellement)

Utilisez le bouton « Supprimer » pour désactiver un code.

Important : le rang des lignes suivante n'est pas modifié par la suppression.

IMPORTANT : pour réactualiser l'affichage ne pas employer la fonction de rafraîchissement du navigateur, mais le bouton « rafraîchir » prévu à cet effet.

3.4 - Profil 1 & 2

Bienvenue sur le serveur web du site :

Clavier

	Début 1	Fin 1	Début 2	Fin 2
Lundi	--	--	--	--
Mardi	--	--	--	--
Mercredi	--	--	--	--
Jeudi	--	--	--	--
Vendredi	--	--	--	--
Samedi	--	--	--	--
Dimanche	--	--	--	--

Envoyer

Possibilité de définir jusqu'à 2 Plannings horaires par clavier.
Chaque planning comporte 7 jours (du lundi au dimanche), chaque jour comporte jusqu'à 2 créneaux horaires.

Cliquez sur l'heure à modifier et choisissez l'heure et la minute dans le dialogue affiché.

Heure				Minute									
0	1	2	3	0	1	2	3	4	5	6	7	8	9
4	5	6	7	10	11	12	13	14	15	16	17	18	19
8	9	10	11	20	21	22	23	24	25	26	27	28	29
12	13	14	15	30	31	32	33	34	35	36	37	38	39
16	17	18	19	40	41	42	43	44	45	46	47	48	49
20	21	22	23	50	51	52	53	54	55	56	57	58	59
ANNULER				SUPPRIMER					OK				

Cliquez sur l'heure et la minute puis sur « OK » pour valider.
Cliquez sur « Annuler » ou ailleurs sur la page web pour fermer le dialogue en ignorant les modifications.

Cliquez sur « supprimer » pour indiquer que le créneau doit être ignoré.

Utilisez le bouton « Envoyer » pour valider l'ensemble du planning.

3.5 - Heures de validité

CONTACTER POUR TOUTES QUESTIONS OU SUGGESTIONS' and a copyright notice: '\"NetIO\" et le logo sont des marques déposées de ARC'Créations'."/>

ARC'Créations Network Devices **Net-IO IPCod**

Accueil
Configuration
Codes
Profil 1
Profil 2
Heures validité

Bienvenue sur le serveur web du site :

Clavier

Heure de début de validité Heure de fin de validité Envoyer

ces heures sont globales et utilisées pour les dates de validité début et fin définies pour chaque code

MERCI DE NOUS [CONTACTER](#) POUR TOUTES QUESTIONS OU SUGGESTIONS

"NetIO" et le logo sont des marques déposées de ARC'Créations

Indiquez une heure de début de validité et une heure de fin de validité.

Ces heures concernent les codes « temporaires » et « utilisable 1 fois »... « utilisable 4 fois »

Le système utilise l'heure de début de validité associée à la date de début de validité

Et l'heure de fin de validité associée à la date de fin de validité pour calculer la période de validité du code.

Ex : code valable du 10/02/2010 à 8h00 au 12/02/2010 à 17h00.

Le code sera rejeté le 10/02/2010 à 7h00,

accepté le 11/02/2010 à 18h00

et rejeté le 12/02/2010 à 17h01...

4- COMPOSITION D'UN CODE

Les codes comportent entre 3 chiffres minimum et 6 chiffres maximum.

L'entrée est validée,
soit en appuyant sur « # » si le code comporte moins de 6 chiffres,
Soit automatiquement si le code comporte 6 chiffres (longueur maximale).

Pour corriger une erreur d'entrée de chiffre appuyez sur « * »

Ex : « 1233**48# » donnera « 1248 #»

L'entrée d'un code « sous contrainte » permet de déclencher une alarme silencieuse.
Se reporter au paramétrage des codes pour plus de détails.

5- SIGNAUX SONORES

Si le buzzer est actif,
l'entrée d'un code accepté est signalée par un bip prolongé,
L'entrée d'un code refusé (incorrect, périmé, hors période, ...) est signalée par une série de bip.

Si le buzzer est désactivé la clavier est muet

Un bip est cependant émis dans tous les cas en cas de redémarrage du matériel.

6- ETANCHEITE

L'indice de protection du clavier est de IP53