

DOSSIER D'UTILISATION

SYSTEME	NET VIDEO GRAPHIC
----------------	--------------------------

REDACTION	VERIFICATION	APPROBATION
Stéphane Clérici	Marc LAFLUTTE	André CHEMINADE

ARCLAN'System BP 180000 13795 Aix en Provence cedex 3 Tel : 04.42.97.70.75 – Fax : 04.42.97.71.99	Dossier d'utilisation Ref : DUT-NVG V2.11/2007-06 Date : juin 2007	Page 1 /40
---	---	------------

SOMMAIRE

PRESENTATION GENERALE.....	3
1. PRESENTATION DE NET VIDEO GRAPHIC	3
2. INTERFACE HOMME-MACHINE.....	3
3. ARCHITECTURE DE L'APPLICATION.....	3
4. DEMARRAGE DE L'APPLICATION.....	4
MODE CONFIGURATION.....	5
1. CONFIGURATION DU MATERIEL	6
2. LISTE DES VARIABLES	8
3. OPTIONS	11
4. GESTION DES PLANS.....	13
A. Choix du fond.....	14
B. Ajout d'un objet.....	15
C. Propriétés d'une zone sensible	18
D. Propriétés d'un état.....	21
E. Propriété d'un texte.....	22
F. Propriété d'une commande	25
G. Suppression d'un plan	27
H. Sélection de l'écran principal	28
MODE EXECUTION	29
1. EXPLOITATION DES PLANS.....	29
A. Visualisation des images des caméras.....	29
B. Activation de Commandes.....	31
C. Changement de plan	31
D. Application d'un script	32
E. Visualisation des changements d'état des équipements	33
2. FONCTION MAGNETOSCOPE	33
3. FONCTION STOCKAGE	35
4. BOUTON STOP	35
5. MULTI VISION.....	36
6. CYCLIQUE.....	37
7. PRISE EN COMPTE DES ALARMES.....	38
8. JOURNAL DES ALARMES	39
9. RENVOI DES ALARMES VERS LA TELESURVEILLANCE.....	40

ARCLAN'System BP 180000 13795 Aix en Provence cedex 3 Tel : 04.42.97.70.75 – Fax : 04.42.97.71.99	Dossier d'utilisation Ref : DUT-NVG V2.11/2007-06 Date : juin 2007	Page 3 /3
---	---	-----------

PRESENTATION GENERALE

1. PRESENTATION DE NET VIDEO GRAPHIC

Net Video Graphic est un outil de :

- surveillance vidéo
- gestion d'alarmes
- envoi de télécommandes.

2. INTERFACE HOMME-MACHINE

Net-Video Graphic fonctionne sur un micro-ordinateur compatible PC dans l'environnement Windows.

L'interface utilisateur est basée sur l'utilisation d'éléments couramment rencontrés dans l'environnement WINDOWS.

3. ARCHITECTURE DE L'APPLICATION

Net Video Graphic présente deux modes de fonctionnement : "*configuration*" et "*exécution*" qui permettent l'accès à différentes fonctionnalités.

- Fonctionnalités propres au mode "*configuration*" :
 - Configuration du matériel utilisé : les caméras, les boîtiers d'entrées/sorties
 - Définition des variables gérées
 - Définition des options : autotest du matériel et purge des fichiers
 - Création, modification des plans de surveillance
- Fonctionnalités propres au mode "*exécution*" :
 - Consultation des caméras
 - Pilotage de dômes
 - Envoi de télécommandes
 - Réception et traitement des alarmes locales ou distantes
- Autres fonctionnalités accessibles à partir des deux modes :
 - Relecture des séquences enregistrées sur magnétoscope
 - Analyse des journaux de bord

4. DEMARRAGE DE L'APPLICATION

A partir de WINDOWS, Double-cliquez sur l'icône de NET VIDEO GRAPHIC.
 Au démarrage l'application lance le mode « *exécution* » et affiche le plan de surveillance principal (celui défini en mode « *configuration* »).



Pour faire apparaître le menu, faites glisser la souris vers le haut de l'écran, comme indiqué sur l'écran ci-dessous :



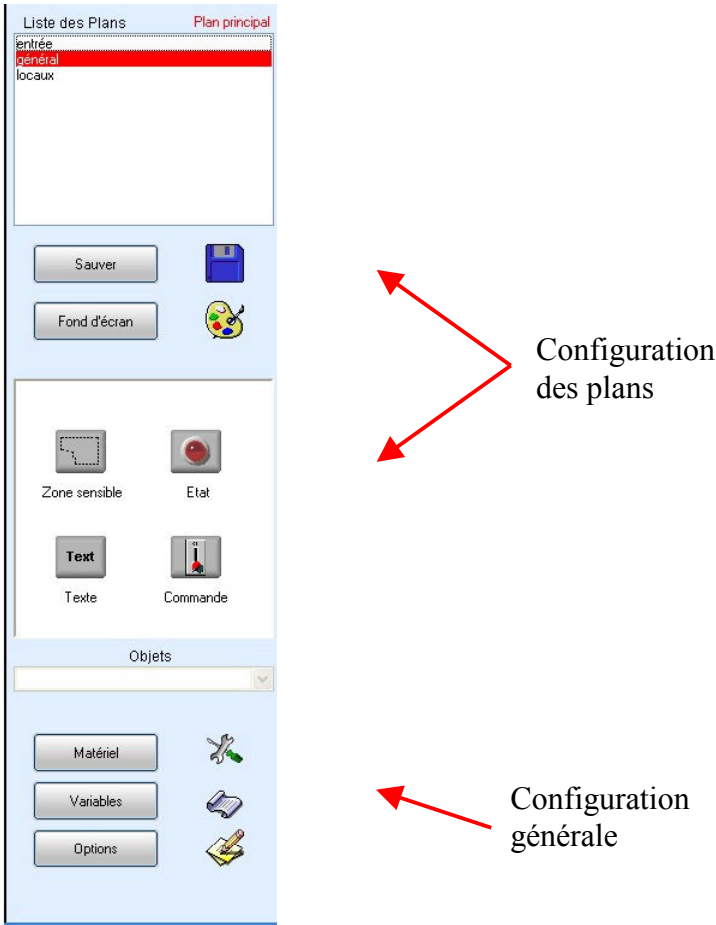
MODE CONFIGURATION

Pour activer le mode "configuration", cliquez sur le bouton de la barre de menu. L'application vous demande un mot de passe :



Remarque : par défaut le mot de passe est **1234**

Après saisie et vérification du mot de passe, vous passez en mode "configuration" :



1. CONFIGURATION DU MATERIEL

BUT :

Définir les différentes caméras et les boîtiers d'entrées/sorties connectés à Net Vidéo Graphic,

Chaque caméra est définie par :

- un libellé, un modèle, une entrée, une adresse IP.
- une connexion à Net Video Graphic : en direct ou via un multiplexeur
- s'il s'agit d'un dôme ou d'une tourelle.
- une variable à mettre à jour en cas d'alarme.

Chaque boîtier est défini par :

- un libellé, un modèle.
- une série de variables à mettre à jour en cas d'alarme.

ACCES :

Cliquez sur le bouton « matériel »

L'écran suivant apparaît alors :

The screenshot shows a software window titled 'Configuration du matériel' with two main sections: 'Caméras' and 'Boîtiers d'entrées/sorties'.

Caméras Table:

N°	Libellé	Modèle	Multiplexeur	Entrée	Adresse IP	Login	Password	PanTilt	Unité PTZ	Port PanTilt	Var Alarme	Adress
1	Cl	Axis241Q	none	Cam1	192.9.0.242	root	pass	AxisGeneric	1		11	192.16
2	ATR blabla	Axis241Q		Cam2	192.9.0.242	root	pass				2	192.16
3	Cam3	Axis241Q		Cam3	192.9.0.242	root	pass					192.16
4	Cam4	Axis2400 Linux		Cam1	192.9.0.186	root	pass					192.16

Boîtiers d'entrées/sorties Table:

N°	Libellé	Modèle	Adresse IP	Password	Var. E1	Var. E2	Var. E3	Var. E4	Var. E5	Var. E6	Var. E7	Var. E8
1	neto entrée	Net IO	192.9.0.156		20	21	22	23	24	25	26	27

Buttons: Annuler, Ok

Configuration des caméras

Configuration des boîtiers

MISE A JOUR DES CAMERAS

- **Libellé** : Saisissez le nom de la caméra. Permet de l'identifier dans l'application.
- **Modèle** : Sélectionnez dans la liste, le modèle de caméra.
- **Remarque** : sélectionnez "PC COM1 à PC COM4" pour gérer un multiplexeur par port série.
- **Multiplexeur** : Sélectionnez si nécessaire le modèle du multiplexeur.
- **Entrée** : Sélectionnez l'entrée sur laquelle est branché le multiplexeur ou la caméra.
- **Adresse IP** : Indiquez l'adresse IP de la caméra ou du boîtier (serveur).
- **Login et Password** : Ces mots de passe permettent de protéger l'accès à la vidéo. Ils doivent être identiques à ceux paramétrés dans le serveur. Indiquez les s'ils sont définis.
- **Pan Tilt** : Sélectionnez le modèle de la tourelle.
- **Unité PTZ** : Sélectionnez le numéro de la tourelle.
- **Port Pan Tilt** : Sélectionnez le port utilisé pour piloter la tourelle.

- *Var Alarmes* : Indiquez quelle variable sera mise à jour en cas d'alarme générée par la caméra (alarme FTP)
- *Adresse IP Record*: Adresse IP d'un serveur vidéo IP Record (serveur vidéo)
- *N° Cam IP Record* : Indiquez la voie du serveur vidéo.

MISE A JOUR DES BOITIERS

- *Libellé* : Saisissez le nom du boîtier. Permet de l'identifier dans l'application.
- *Modèle* : Sélectionnez le modèle du boîtier.
- *Adresse IP* : Indiquez l'adresse IP du boîtier.
- *Var Alarmes* : Indiquez quelles variables seront mises à jour en cas de changement d'état des entrées du boîtier.

Après avoir effectué la saisie, cliquez sur « ok » pour sauvegarder les modifications apportées.

Exemples de configuration :

Configuration du matériel												
Caméras												
N°	Libellé	Modèle	Multiplexeur	Entrée	Adresse IP	Login	Password	PanTilt	Unité PTZ	Port PanTilt	Var Alarme	Adresse
1	Parking	Axis241Q	none	Cam1	192.9.0.242	root	pass	AxisGeneric	1		11	192.16
2	Accueil	Axis241Q		Cam2	192.9.0.242	root	pass				2	192.16
3	Atelier	Axis241Q		Cam3	192.9.0.242	root	pass					192.16
4	Entrepot A	Axis2400 Linux		Cam1	192.9.0.186	root	pass					192.16

Caméra 1 : AXIS 241Q entrée vidéo 1

Caméra 2 : AXIS 241Q entrée vidéo 2

Caméra 3 : AXIS 241Q entrée vidéo 3

Caméra 4 : Axis 2400 Linux

2. LISTE DES VARIABLES

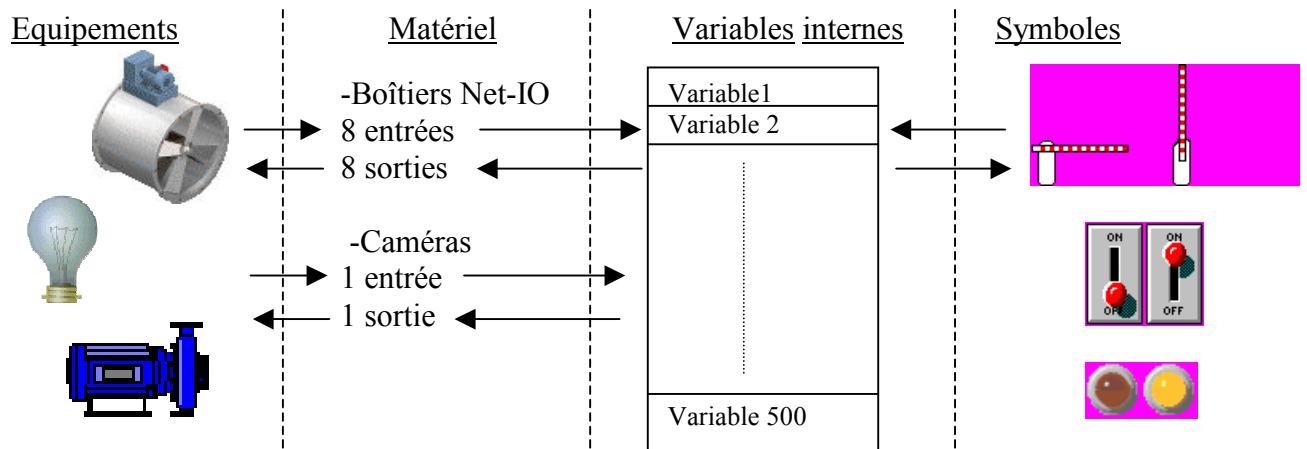
BUT :

Définir les différentes variables gérées par Net Vidéo Graphic.

Les variables permettent de faire le lien entre les entrées (TOR) des équipements à surveiller et les symboles graphiques affichés sur les plans.

Net Video Graphic gère 2000 variables.

Les relations entre les équipements, les variables et les symboles graphiques sont représentées sur le schéma ci-dessous :



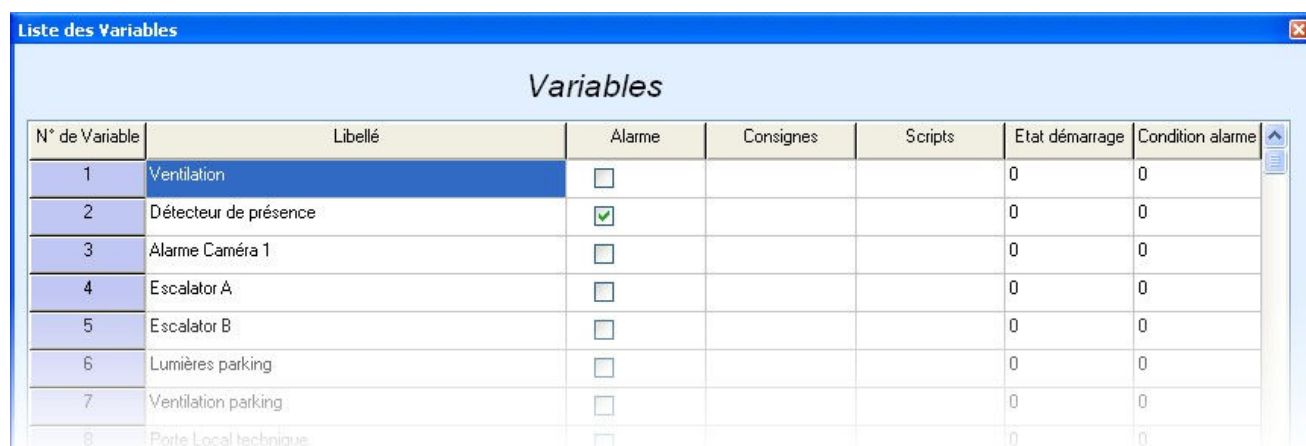
Chaque variable est définie par :

- un libellé,
- une alarme,
- une consigne, inscrite dans le journal des événements.

ACCES :

Cliquez sur le bouton « variables »

L'écran suivant apparaît alors :

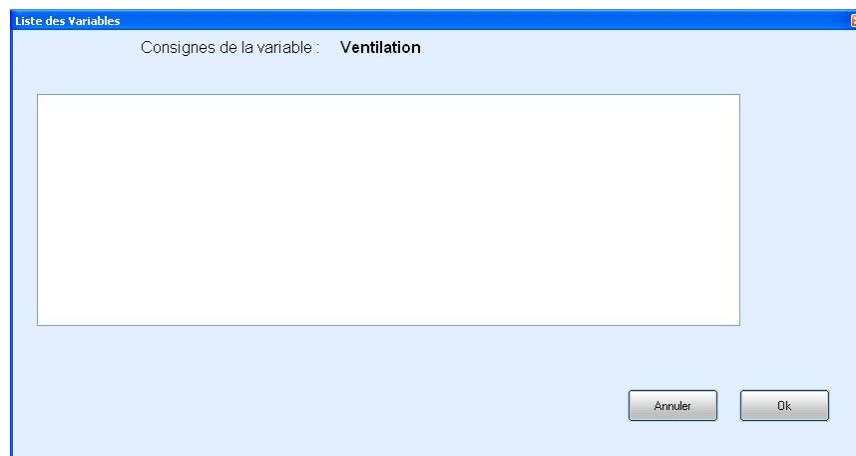


Variables						
N° de Variable	Libellé	Alarme	Consignes	Scripts	Etat démarrage	Condition alarme
1	Ventilation	<input type="checkbox"/>			0	0
2	Détecteur de présence	<input checked="" type="checkbox"/>			0	0
3	Alarme Caméra 1	<input type="checkbox"/>			0	0
4	Escalator A	<input type="checkbox"/>			0	0
5	Escalator B	<input type="checkbox"/>			0	0
6	Lumières parking	<input type="checkbox"/>			0	0
7	Ventilation parking	<input type="checkbox"/>			0	0
8	Porte Local technique	<input type="checkbox"/>			0	0

C

MISE A JOUR

- **Libellé** : Saisissez le nom de la variable. Permet de l'identifier dans l'application.
- **Alarme** : Si l'option est cochée, chaque passage à l'état actif de la variable génèrera une alarme sonore et qui sera enregistrée dans le journal.
 - **Consigne** : La consigne est rappelée au moment de l'acquiescement de l'alarme. Cliquez sur la cellule pour accéder à l'écran de saisie.
 -



Consignes de la variable : Ventilation

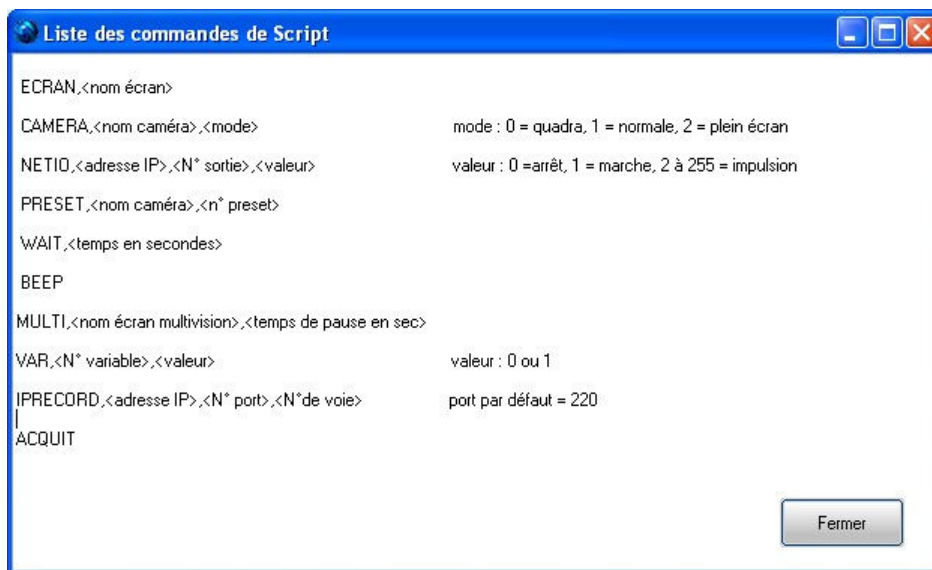
Saisissez le texte, puis validez.

Si un texte est saisi le terme « consignes » apparaît dans la cellule.

- *Script* : Le script correspond aux commandes qui seront effectuées lors du passage à l'état actif de la variable. Cliquez sur la cellule pour accéder à l'écran de saisie.



Pour faire apparaître la liste des commandes de script disponibles, cliquez sur le bouton « aide » :



Après avoir effectué la saisie, cliquez sur « ok » pour sauvegarder les modifications apportées.

3. OPTIONS

BUT :

Paramétrer les mots de passe, la purge des fichiers, les tests des périphériques, les réglages du renvoi d'alarmes vers la télésurveillance.

ACCES :

Cliquez sur le bouton « options »

L'écran suivant apparaît alors

OPTIONS GENERALES

Mots de passe

Indiquez un mot de passe administrateur et un mot de passe utilisateur.

Le 1er protège le passage en mode configuration,

Les 2 permettent d'activer ou annuler la prise en compte des alarmes, et le renvoi d'alarmes vers la télésurveillance.

Verrouillage des Presets et Ecrans : lorsque cette option n'est pas active, les utilisateurs peuvent normalement modifier la configuration des écrans de multi vision lors de l'utilisation. Cochez la case si vous souhaitez empêcher toute modification accidentelle des presets et des écrans lors de l'utilisation de la multi vision. Vous devrez lever le verrouillage pour pouvoir modifier à nouveau les écrans de multi vision.

ARCLAN'System BP 180000 13795 Aix en Provence cedex 3 Tel : 04.42.97.70.75 – Fax : 04.42.97.71.99	Dossier d'utilisation Ref : DUT-NVG V2.11/2007-06 Date : juin 2007	Page 12 /12
---	---	-------------

Durée de la quadra

Indiquez la durée d'affichage de chaque image en mode quadra.

PARAMETRAGE DE LA PURGE DES FICHIERS

Indiquez la durée de stockage des fichiers images enregistrés.

Remarque : Légalement, il est interdit de conserver des images datant de plus de 30 jours. L'application limite donc la durée de stockage à 30 jours.

PARAMETRAGE DE L'AUTOTEST

Lors de l'autotest, tout le matériel installé avec une adresse IP est interrogé.

L'autotest est effectué périodiquement.

Si vous souhaitez activer cette option, cliquez sur la case correspondante, puis indiquez :

- *le nombre de tentatives avant échec*, c'est à dire le nombre d'essais infructueux avant de déclarer le matériel en défaut. Le défaut est signalé dans le journal des alarmes et par un signal sonore.
- *l'intervalle de test*, c'est à dire la période, en secondes, entre deux tests.

REGLAGES DU RENVOI D'ALARMES VERS LA TELESURVEILLANCE

Indiquez l'adresse IP du serveur vers lequel les alarmes sont envoyées et le préfixe identifiant le site sur lequel vous êtes.

4. GESTION DES PLANS

BUT :

Définir les plans de surveillance.

Chaque plan peut être composé d'une image de fond (photo du site, par exemple) et de 4 types d'objets :

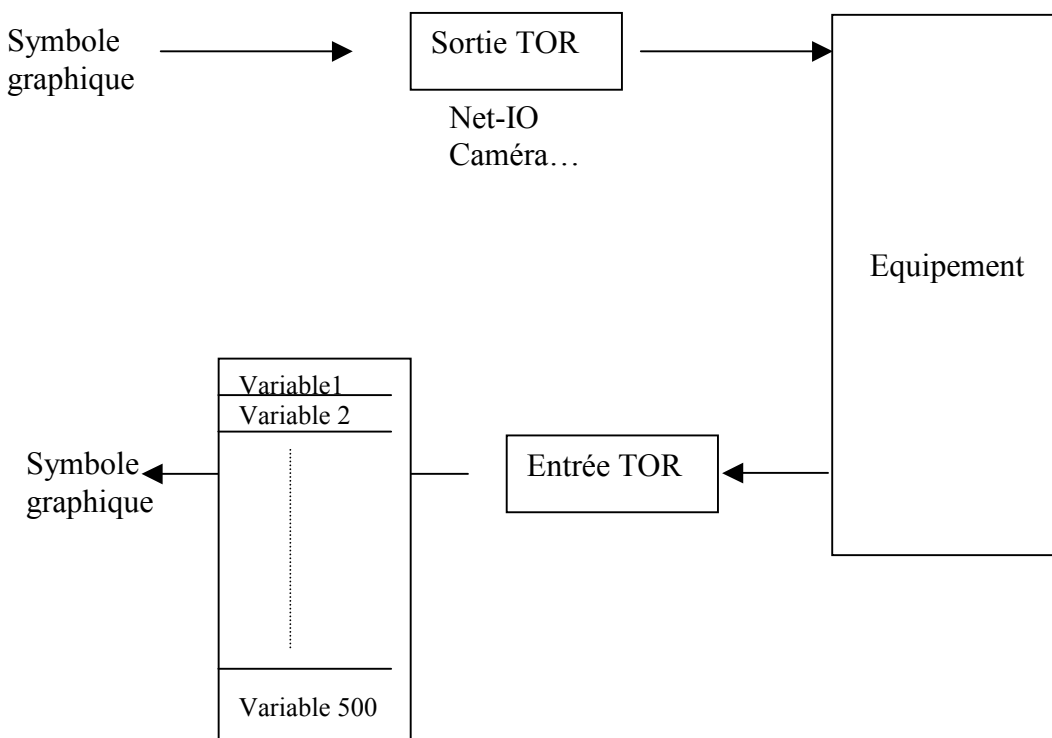
- Zone sensible : permet de mettre en évidence une zone de l'écran de fond et d'y associer une commande ou une alarme,
- Etat : permet d'indiquer sur le plan l'état d'une variable, c'est à dire la position d'un équipement sur le terrain, exemple : une porte qui s'ouvre,
- Texte : permet d'afficher une information ou d'exécuter une action,
- Commande : permet d'exécuter une action.

Les schémas ci-dessous représentent le principe de fonctionnement des commandes :

1-sans retour d'informations



2-avec retour d'informations

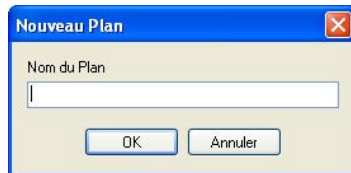
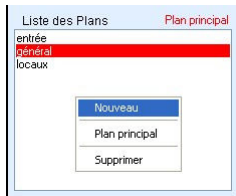


ACCES :

La liste des plans déjà définis apparaît en haut à droite.

Pour modifier un plan, sélectionnez son libellé, il apparaît alors à l'écran.

Pour ajouter un nouveau plan, positionnez la souris dans le cadre de la liste des plans puis cliquez sur le bouton droit, un menu contextuel apparaît... cliquez sur NOUVEAU, la fenêtre suivante apparaît :



Saisissez le nom du nouveau plan, puis validez.

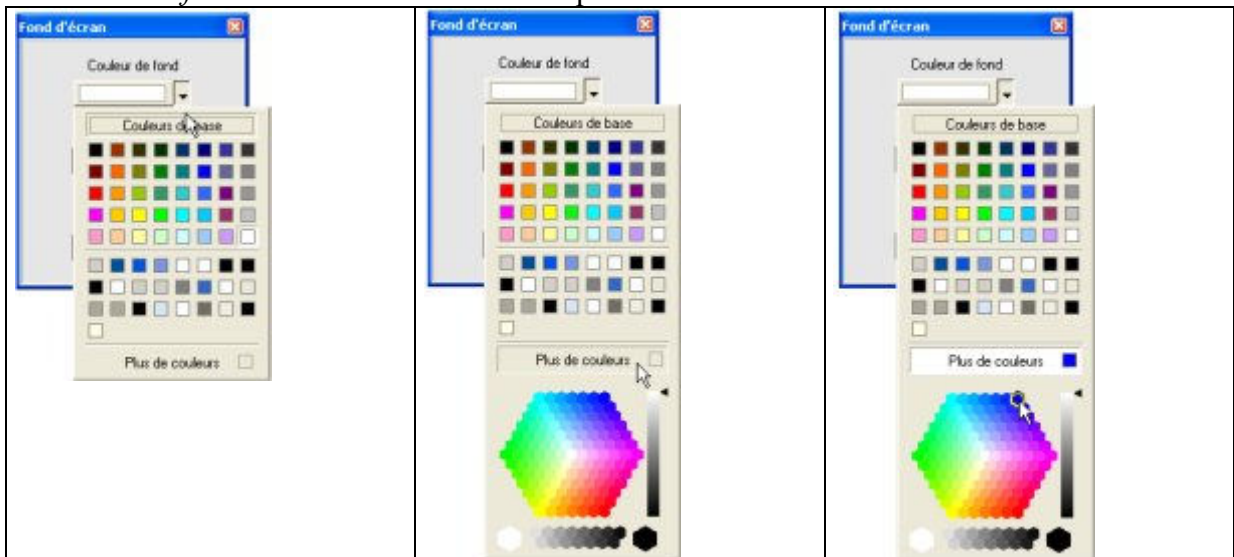
CREATION / MODIFICATION D'UN PLAN

A. Choix du fond

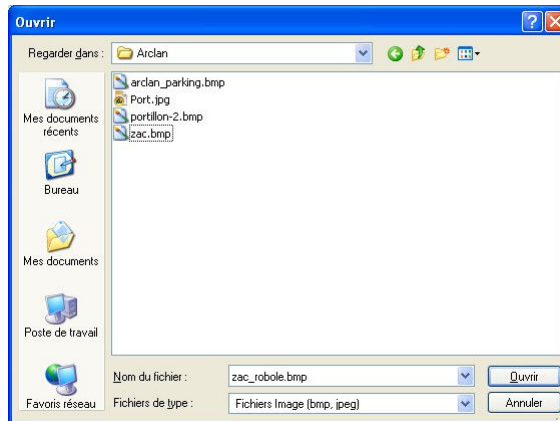
Le fond d'écran peut être une couleur ou une image (format BMP ou JPEG).

Cliquez sur le bouton « fond écran » :

- *Couleur de fond* : sélectionnez la couleur que vous désirez :



- *Image* : cliquez sur le bouton, puis sélectionnez l'image que vous désirez :

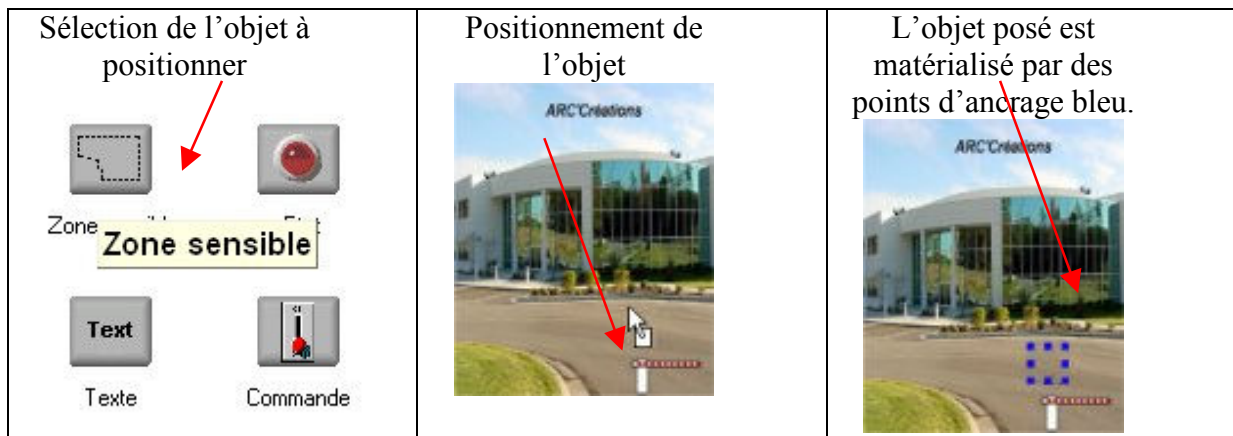


Validez votre choix, le fond sélectionné reste à l'écran et vous pouvez ajouter des objets.

Remarque : Net Video Graphic étire automatiquement l'image à la dimension de l'écran. Il est donc *recommandé d'importer une image de 784x768 pixels (1xh)* ou du moins de respecter ces proportions.

B. Ajout d'un objet

Cliquez sur l'icône pour sélectionner l'objet, puis cliquez sur le plan pour positionner l'objet, comme indiqué dans l'exemple ci-dessous :

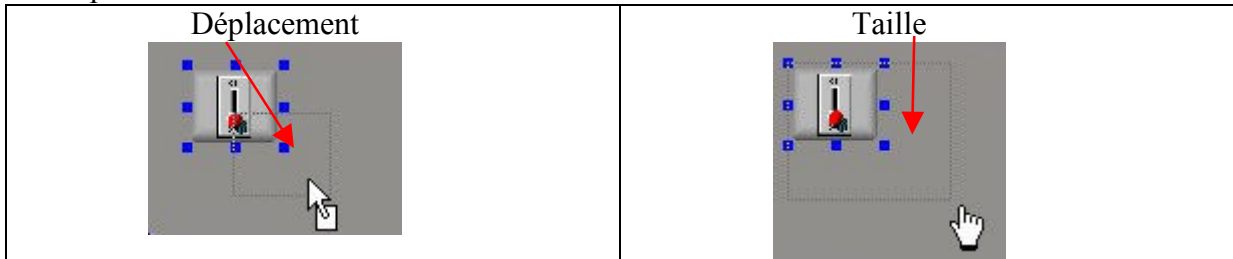


Déplacement :

Pour déplacer l'objet, cliquez dessus, puis sans relâcher, faites le glisser avec la souris jusqu'au positionnement souhaité.

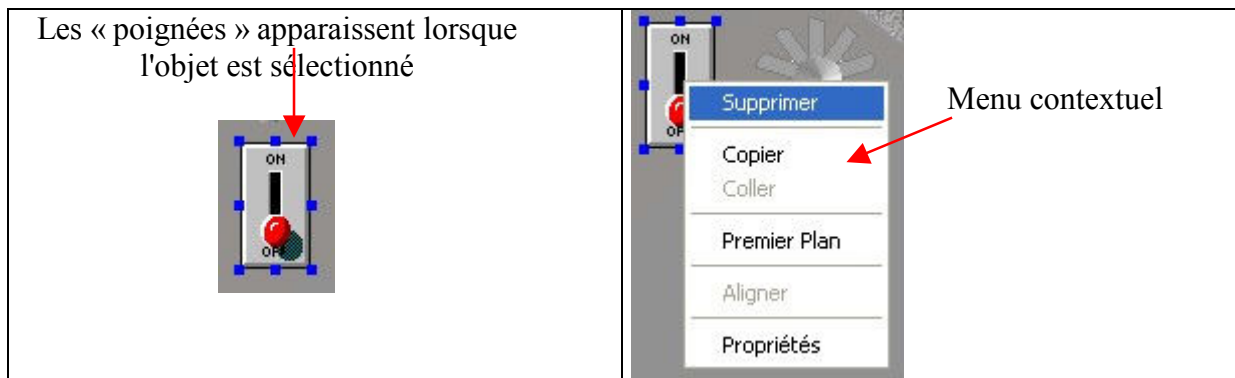
Vous pouvez également modifier la taille de l'objet, en jouant sur les « poignées ».

Exemples :

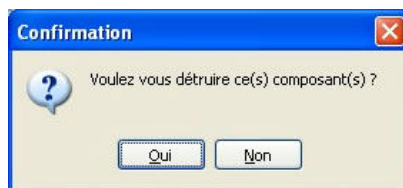


Paramétrage :

Le paramétrage s'effectue avec le menu contextuel, accessible en cliquant sur le bouton droit de la souris, lorsque l'objet est sélectionné.



- *Supprimer* : permet de supprimer l'objet, la suppression doit être confirmée, comme indiqué sur l'écran ci-dessous :

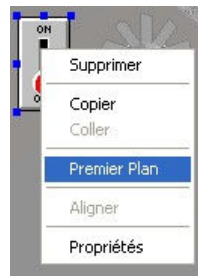


Nota : il possible de supprimer un objet ou un groupe d'objets sélectionnés avec la touche « SUPPR » du clavier.

La multisélection s'effectue en maintenant la touche « SHIFT » du clavier enfoncée.

- *Copier / coller* : permet de reproduire l'objet.

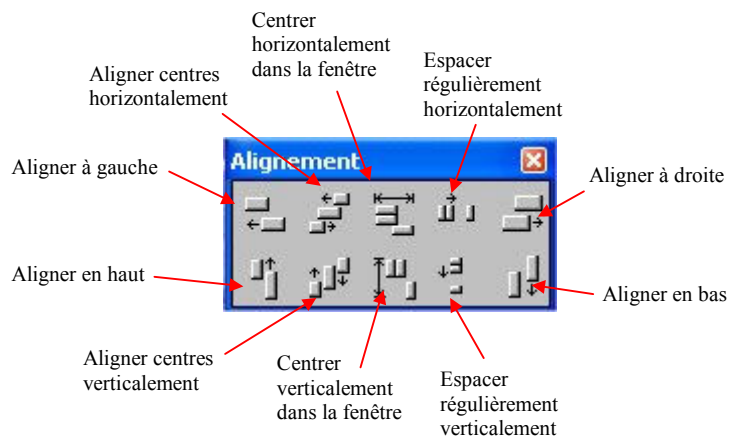
- *Premier plan* : permet de positionner l'objet sélectionné au 1^{er} plan par rapport à un autre objet. Par exemple positionner un texte sur un bouton.



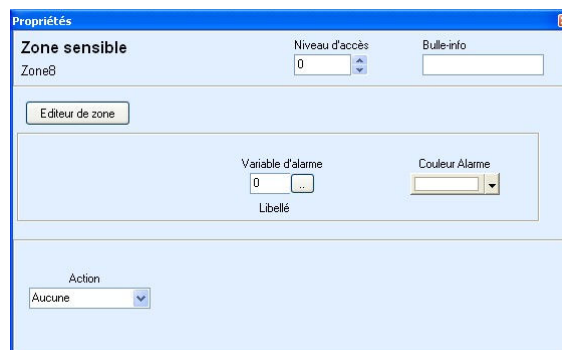
- *Aligner* : permet d'aligner plusieurs objets sélectionnés.

La multisélection s'effectue en maintenant la touche « SHIFT » du clavier enfoncée.

Vous avez plusieurs possibilités d'alignement, comme indiqué sur l'écran ci-dessous, sélectionnez celle qui vous convient :

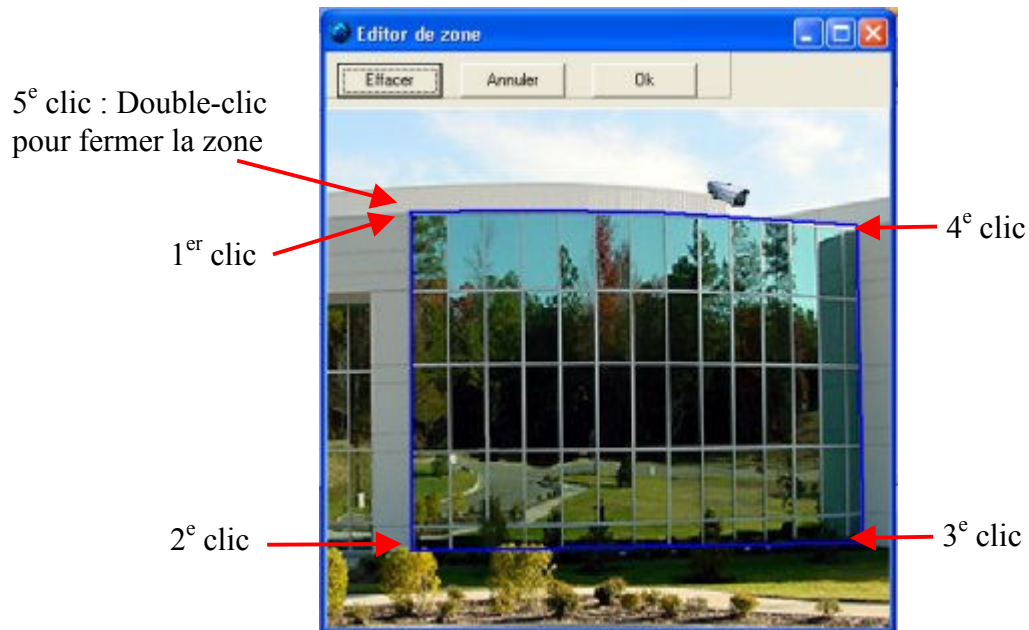


- *Propriétés* : permet de définir les caractéristiques de l'objet : niveau d'accès, bulle d'info, variable associée, action à déclencher... Les propriétés sont propres à chaque type d'objet.



C. Propriétés d'une zone sensible

- *Niveau d'accès* : permet de gérer les droits d'accès.
- *Bulle info* : saisissez le texte qui apparaîtra sous forme de bulle info lorsque, en mode exécution, la zone sensible sera survolée avec la souris.
- *Editeur de zone* : fait apparaître la zone en gros plan et permet d'en dessiner précisément les contours.



Remarque : la zone peut être polygonale.

- *Variable d'alarme* : sélectionnez la variable associée à la zone sensible et dont le changement d'état va déclencher une alarme.
- *Couleur d'alarme* : sélectionnez la couleur dans laquelle l'alarme va apparaître.
- *Action* : sélectionnez l'action associée à la zone sensible. Cette action sera exécutée, lorsque l'utilisateur cliquera sur la zone en mode « exécution » :
 - * *Change de plan* : permet de visualiser un autre plan.

Propriétés

Zone sensible Niveau d'accès 0 Bulle-info Couloir

Zone7

Editeur de zone

Variable d'alarme 1999 Couleur Alarme

VarAlarme2

Action Change Plan Ecran entrée

Sélectionnez le plan vers lequel le changement devra s'effectuer

* *Commande* : permet de commander un équipement relié à un NET I/O ou une caméra.

Propriétés

Zone sensible Niveau d'accès 0 Bulle-info Bureau André

Zone2

Editeur de zone

Variable d'alarme 0 Couleur Alarme

Libellé

Action Commande Matériel Boîtier ID Nom netio entrée Sortie 1 Durée sec 10

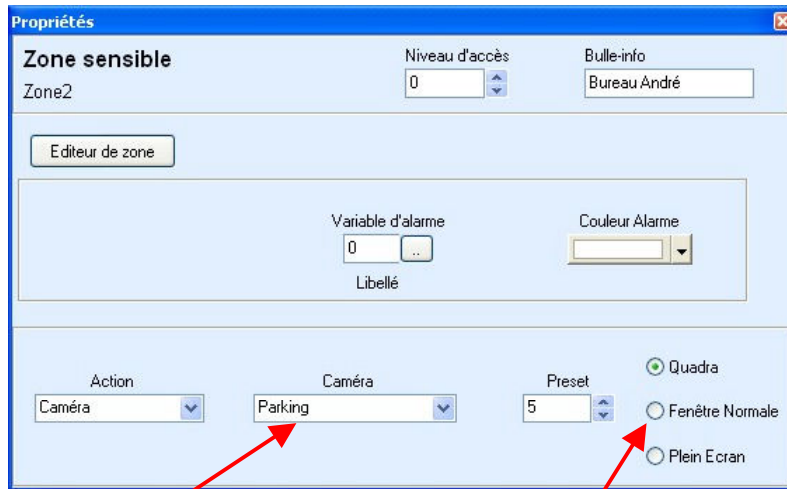
0 = Arrêt/Marche

Indiquez la durée du changement d'état (commande à impulsion). Si vous saisissez « 0 » cela correspondra au passage de l'état « marche » à l'état « arrêt » et inversement.

Sélectionnez le type de matériel à commander et son libellé

Indiquez sur quelle sortie il est relié

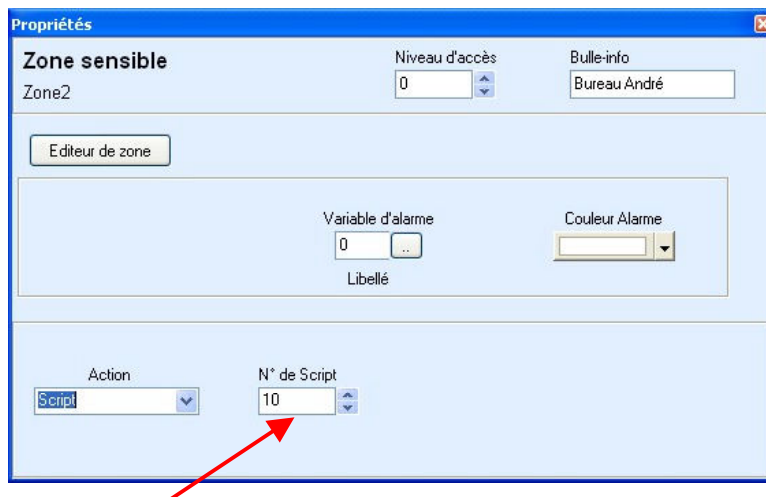
* *Caméra* : permet de positionner une caméra et d'en visualiser les images.



Sélectionnez la caméra,
le preset (dans le cas
d'une tourelle : la position
préselectionnée)

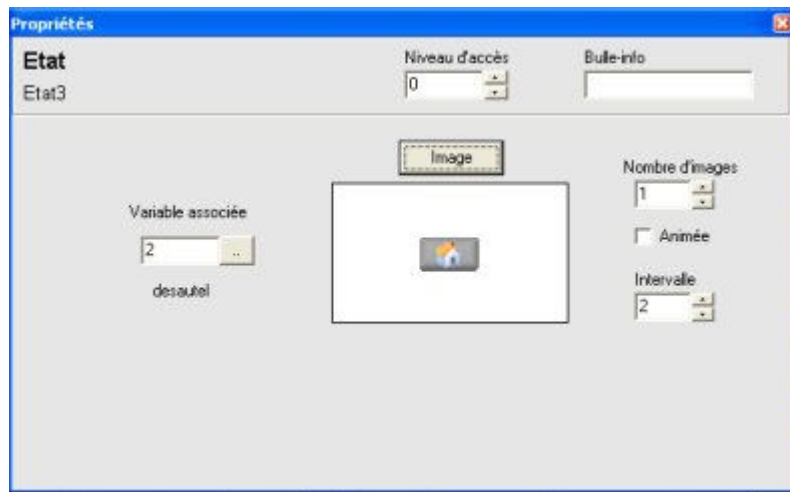
Sélectionnez le mode d'affichage des images
retransmises
quadra = l'image apparaîtra en haut à droite de
l'écran d'exploitation
fenêtre normale = l'image apparaîtra dans une
nouvelle fenêtre
plein écran = l'image apparaîtra en plein écran

* *Script* : permet de planifier un script (action).



Sélectionnez le numéro du
script

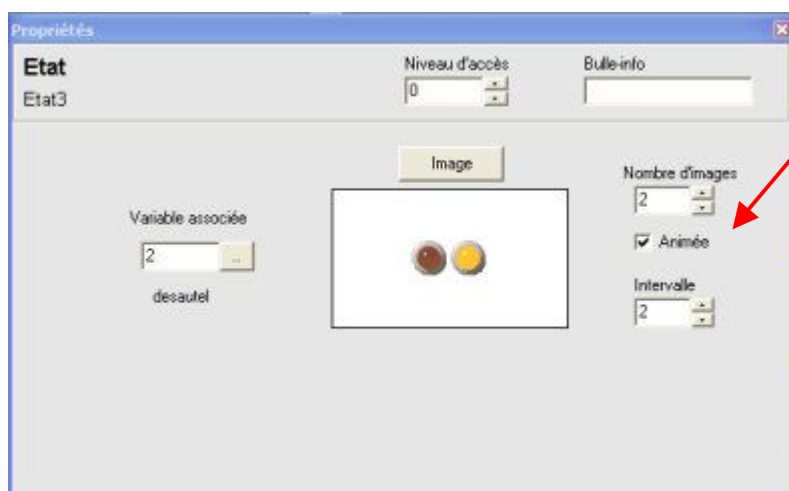
D. Propriétés d'un état



- *Niveau d'accès* : permet de gérer les droits d'accès.
- *Bulle info* : saisissez le texte qui apparaîtra sous forme de bulle info, lorsque en mode exécution, l'objet sera effleuré avec la souris.
- *Variable d'alarme* : sélectionnez la variable associée à la zone sensible et dont le changement d'état va déclencher une alarme.
- *Image* : cliquez sur le bouton, pour sélectionner l'image représentative de l'état.
- *Animé / nombre d'images / intervalle* : cochez l'option « animé » pour animer l'image sélectionnée, puis indiquez le nombre d'images à faire apparaître et le temps d'apparition de chacune.

Remarque : le nombre d'images se met à jour automatiquement après sélection de l'image en fonction des possibilités de celle-ci.

EXEMPLE :

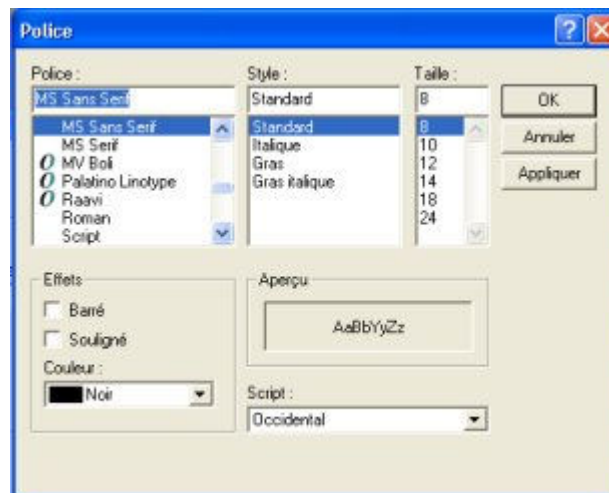


Le voyant clignotera rouge/jaune toutes les 2 secondes

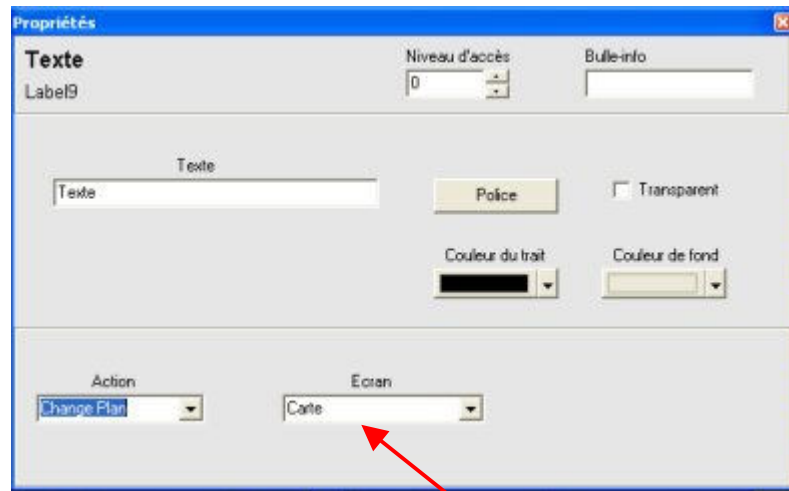
E. Propriété d'un texte



- *Niveau d'accès* : permet de gérer les droits d'accès.
- *Bulle info* : saisissez le texte qui apparaîtra sous forme de bulle info, lorsque en mode exécution, le texte sera effleuré avec la souris. (la bulle info n'apparaît que si une action est associée au texte).
- *Texte* : Saisissez le texte à faire apparaître.
- *Police* : Cliquez sur le bouton pour définir la police : police, style, taille....., comme indiqué sur l'écran ci-dessous :

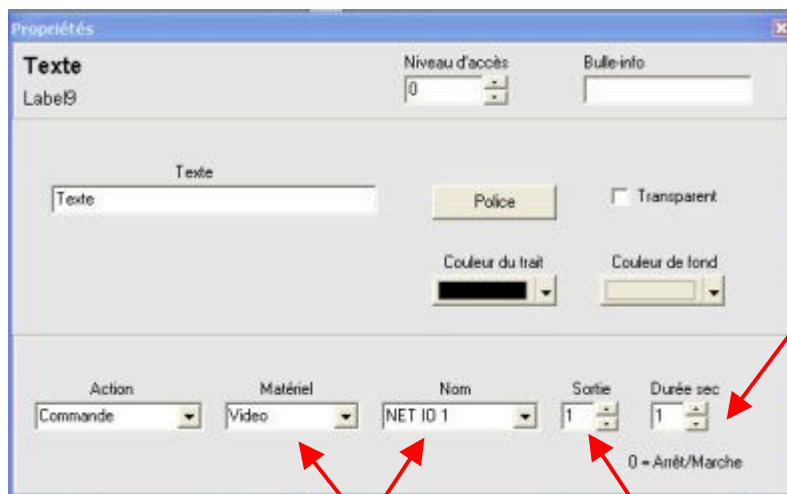


- *Couleur du trait* : sélectionnez la couleur du texte
- *Transparent / couleur du fond* : cochez l'option pour rendre le fond transparent, sinon sélectionnez une couleur.
- *Action* : sélectionnez l'action associée au texte. Cette action sera exécutée, lorsque l'utilisateur cliquera sur le texte en mode « exécution »
 - * *Change de plan* : permet de visualiser un autre plan



Sélectionnez le plan vers lequel le changement devra s'effectuer

* *Commande* : permet de commander un équipement relié à un NET I/O ou une caméra.

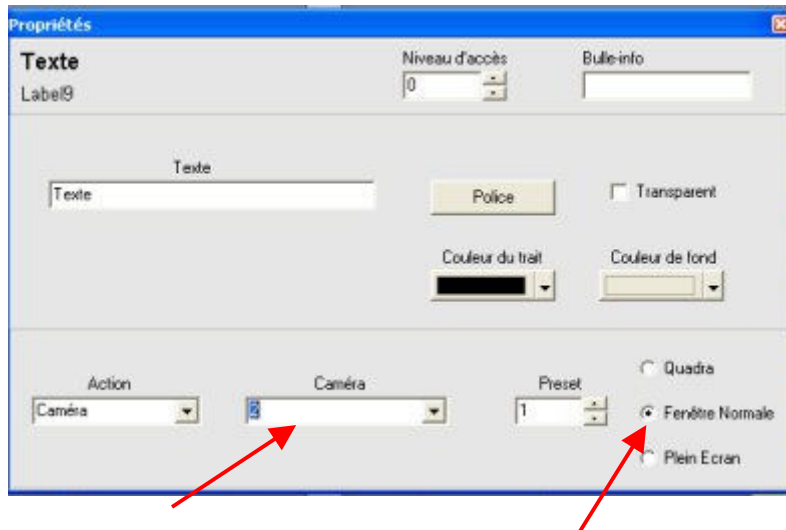


Indiquez la durée du changement d'état (commande impulsionnelle). Si vous saisissez « 0 » cela correspondra au passage de l'état « marche » à l'état « arrêt » et inversement.

Sélectionnez le type de matériel à commander et son libellé

Indiquez sur quelle sortie il est relié

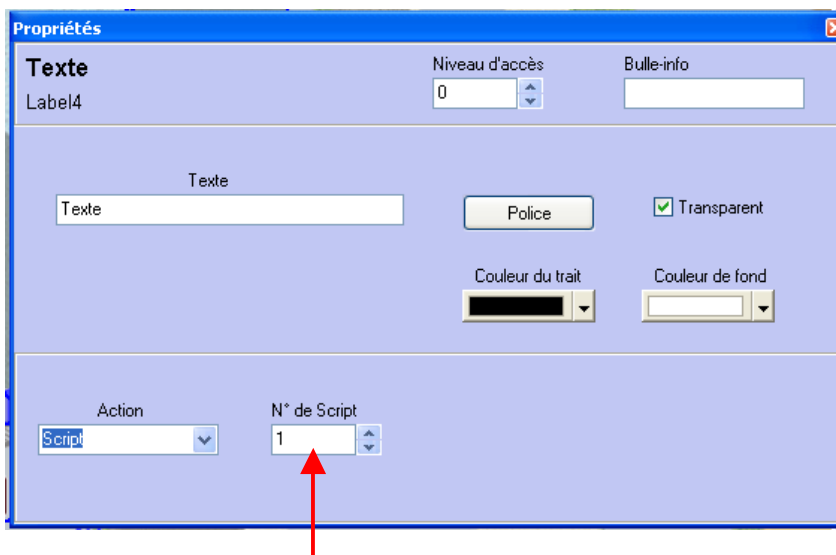
* *Caméra* : permet de positionner une caméra et d'en visualiser les images



Sélectionnez la caméra,
le preset (dans le cas
d'une tourelle : la position
préselectionnée)

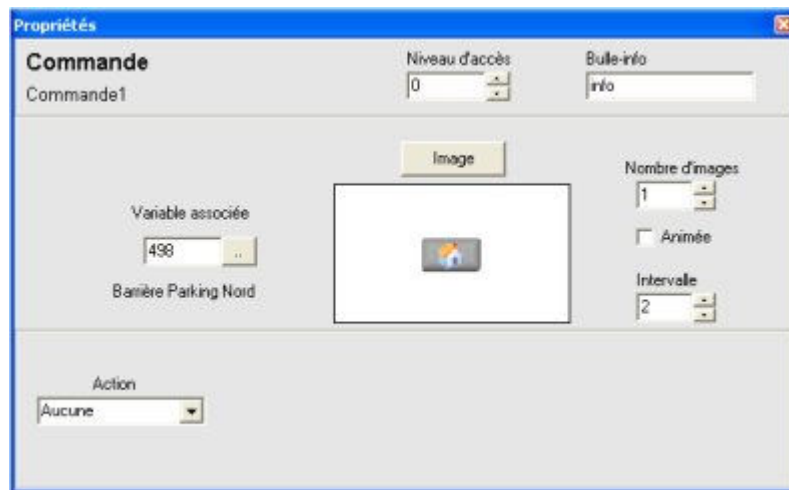
Sélectionnez le mode d'affichage des images
retransmises
quadra = l'image apparaîtra en haut à droite de
l'écran d'exploitation
fenêtre normale = l'image apparaîtra dans une
nouvelle fenêtre
plein écran = l'image apparaîtra en plein écran

* *Script* : permet de planifier un script (action).

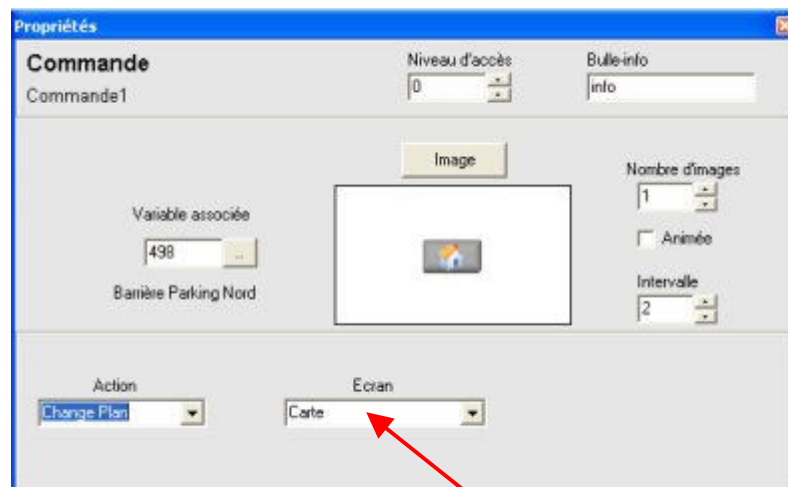


Sélectionnez le numéro
du script

F. Propriété d'une commande

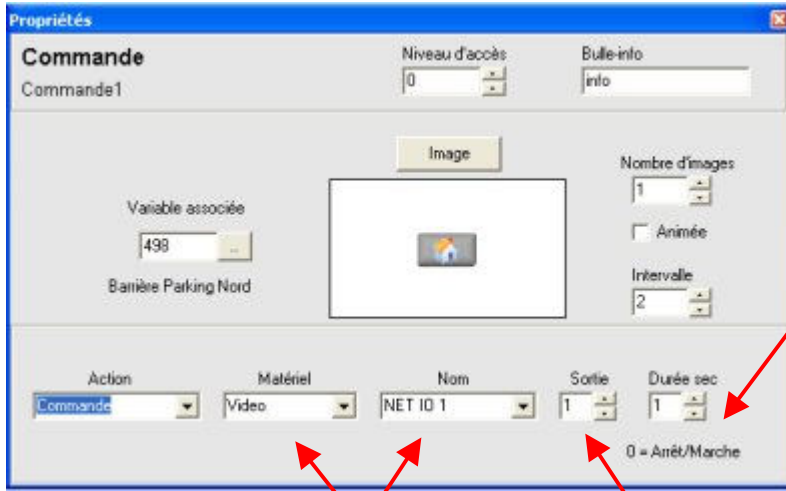


- *Niveau d'accès* : permet de gérer les droits d'accès.
 - *Bulle info* : saisissez le texte qui apparaîtra sous forme de bulle info, lorsque en mode exécution, la commande sera effleuré avec la souris.
 - *Variable d'alarme* : sélectionnez la variable associée à cet état et dont le changement d'état va déclencher une alarme.
 - *Image* : cliquez sur le bouton, pour sélectionner l'image représentative de l'état.
 - *Animé / nombre d'images / intervalle* : cochez l'option animé pour animer l'image sélectionnée, puis indiquez le nombre d'images à faire apparaître et le temps d'apparition de chacune.
- Remarque : le nombre d'image se met à jour automatiquement après sélection de l'image en fonction des possibilités de celle-ci. (voir exemple au chapitre propriétés des états)
- *Action* : sélectionnez l'action associée au texte. Cette action sera exécutée, lorsque l'utilisateur cliquera sur le texte en mode « exécution »
 - * *Change de plan* : permet de visualiser un autre plan.



Sélectionnez le plan vers lequel le changement devra s'effectuer

* *Commande* : permet de commander un équipement relié à un NET I/O ou une caméra.

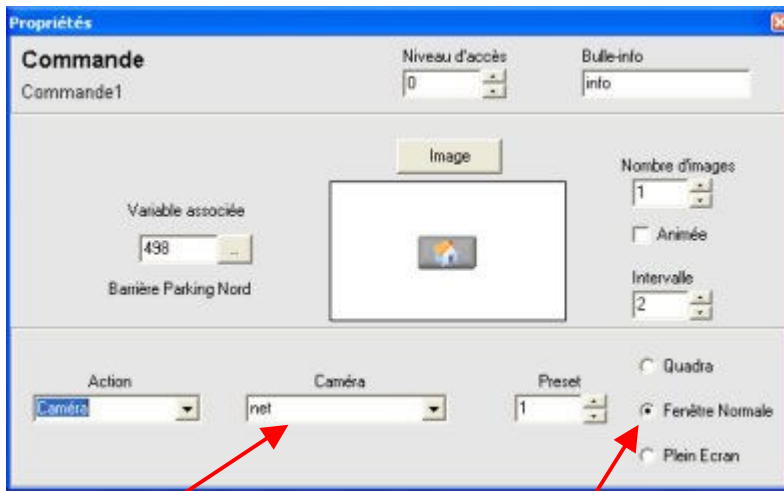


Indiquez la durée du changement d'état (commande impulsionnelle).
 Si vous saisissez « 0 » cela correspondra au passage de l'état « marche » à l'état « arrêt » et inversement.

Sélectionnez le type de matériel à commander et son libellé

Indiquez sur quelle sortie il est relié

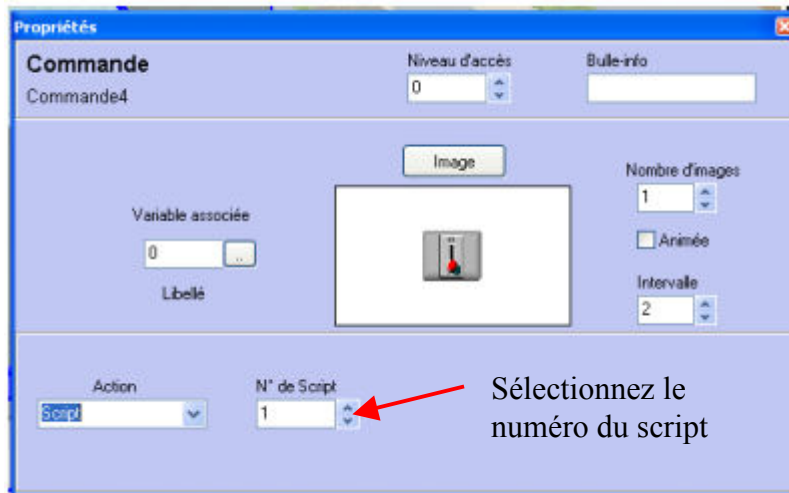
* *Caméra* : permet de positionner une caméra et d'en visualiser les images



Sélectionnez la caméra, le preset (dans le cas d'une tourelle : la position préselectionnée)

Sélectionnez le mode d'affichage des images retransmises
quadra = l'image apparaîtra en haut à droite de l'écran d'exploitation
fenêtre normale = l'image apparaîtra dans une nouvelle fenêtre
plein écran = l'image apparaîtra en plein écran

* *Script* : permet de planifier un script (action).



Remarque : la liste des objets créés dans un plan apparaît dans la liste déroulante située en dessous des icônes « objets », comme indiqué sur l'écran ci-dessous :

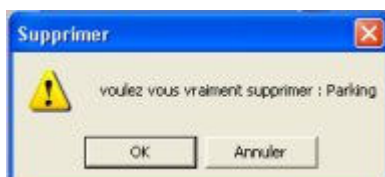


Cliquez sur un libellé pour sélectionner l'objet correspondant.

G. Suppression d'un plan

Pour supprimer un plan, sélectionnez-le dans la liste, puis cliquez sur le bouton droit, un menu contextuel apparaît, cliquez sur SUPPRIMER.

La suppression doit être confirmée, comme indiqué sur l'écran ci-dessous :



H. Sélection de l'écran principal

Pour sélectionner l'écran principal (celui qui apparaîtra au lancement de Net Video Graphic ou au passage en mode « exécution »), double-cliquez sur son nom et confirmez votre choix :



L'écran principal est surligné en rouge dans le liste des écrans.

MODE EXECUTION

1. EXPLOITATION DES PLANS

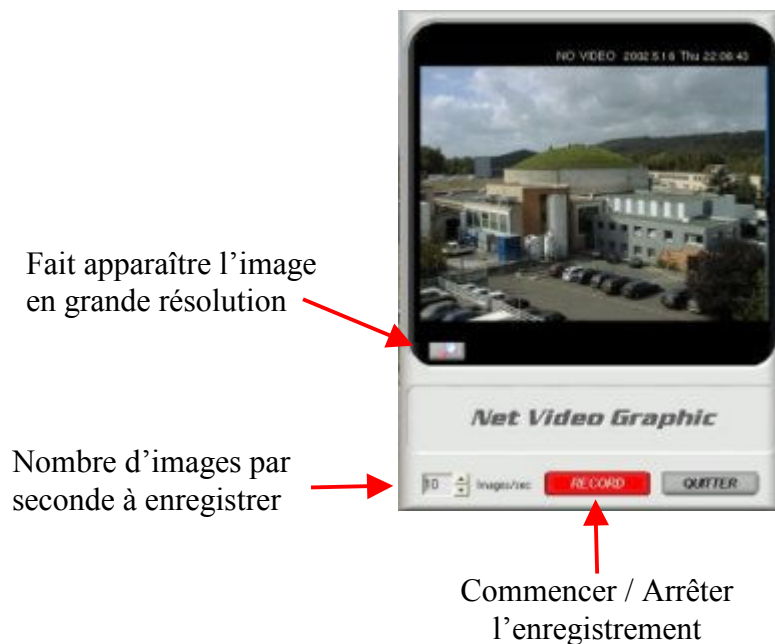
A. Visualisation des images des caméras

Cliquez sur une des caméras positionnées sur le plan ou sur un objet (texte, zone sensible ou commande) qui actionne une caméra, l'image correspondante à cette caméra apparaît en quadra, fenêtre ou plein écran, selon le paramétrage effectué.

Si l'image apparaît dans une fenêtre, vous pouvez enregistrer une séquence.

Les images enregistrées peuvent être visualisées par la fonction « magnétoscope », se reporter à ce chapitre pour plus de détails.

a- Caméra simple :



b- Caméra mobile

Clic gauche : déplacement →

Clic gauche : Zoom avant
 Clic droit : Zoom arrière



Clic gauche : Rappel de presets →

Clic droit : Mémorisation de préssets

Saisie du nouveau libellé du preset →



B. Activation de Commandes

Cliquez sur une commande ou sur un objet (texte, zone sensible ou commande) qui actionne une commande, en fonction du paramétrage effectué (arrêt/marche ou impulsif) l'écran suivant apparaît alors :

1- Arrêt marche :



Cliquez sur marche pour activer la commande.
En re cliquant sur l'objet, vous pourrez désactiver la commande :

2- impulsif



La commande est activée pendant le temps paramétré.

C. Changement de plan

Cliquez sur un objet qui commande un changement de plan, le changement s'effectue alors selon le paramétrage effectué.

ARCLAN'System BP 180000 13795 Aix en Provence cedex 3 Tel : 04.42.97.70.75 – Fax : 04.42.97.71.99	Dossier d'utilisation Ref : DUT-NVG V2.11/2007-06 Date : juin 2007	Page 32 /32
---	---	-------------

D. Application d'un script

Les scripts sont des séries d'instructions effectuées séquentiellement. Ils sont apparentés à des macros commandes.

ECRAN : Affiche le plan indiqué. Permet la navigation entre les différents plans.

Syntaxe : *ECRAN*, <nom écran>

Paramètre :

<nom écran> : indiquez le nom d'un écran d'exploitation (ne pas confondre avec écran de multi vision).

CAMERA : Affiche la caméra indiquée

Syntaxe : *CAMERA*, <nom caméra>, <mode>

Le paramètre <mode> peut prendre les valeurs suivantes :

0 : quadravision latérale

1 : normale (fenêtre de type dialogue)

2 : plein écran.

NETIO : Change l'état d'une sortie, d'un boîtier NETIO.

Syntaxe : *NETIO*, <adresse IP>, <N° de sortie>, <Valeur>

Paramètres :

<Adresse IP> : l'adresse du Boîtier NET IO (et non pas le nom du matériel).

<N° de sortie> : N° de la sortie à commander (de 1 à 8)

<Valeur> : 0 pour arrêt, 1 pour marche. De 2 à 255 : durée d'impulsion en secondes

Ex : NETIO, 192.9.0.10,8,5

Pour déclencher la fermeture de la sortie N° 8 du NET IO 192.9.0.10 pendant 5 secondes.

PRESET, <nom caméra>, <N° preset>

WAIT : Permet d'effectuer une temporisation (valeur en secondes)

Syntaxe : *WAIT*, <temps en secondes>

Paramètre(s) : temporisation souhaitée en secondes.

Ex : WAIT, 10

pour une temporisation de 10 secondes

BEEP : Emission d'un bip sonore

Syntaxe : *Beep*

Paramètre(s) : aucun

ARCLAN'System BP 180000 13795 Aix en Provence cedex 3 Tel : 04.42.97.70.75 – Fax : 04.42.97.71.99	Dossier d'utilisation Ref : DUT-NVG V2.11/2007-06 Date : juin 2007	Page 33 /33
---	---	-------------

MULTI : Affiche l'écran de multi vision indiqué pendant le temps demandé.

Syntaxe : *MULTI*, <nom écran multi vision>, <temps de pause en sec>

Paramètre(s) :

<nom écran multi vision> : chaque écran multi vision reçoit un nom. A ne pas confondre avec nom d'écran d'exploitation.

<temps de pause en sec> : durée de l'affichage, si un cycle est en cours d'exécution, l'interrompt momentanément, puis reprend à l'issue du délai indiqué.

EX : MULTI,Portail,30

VAR : Affecte la variable en lui donnant la valeur indiquée (0 ou 1)

Syntaxe : *VAR*, <N° variable>, <valeur>

Paramètres :

<N° variable> : de 1 à 2000

<valeur> : 0 (faux) ou 1 (vrai)

Ex : VAR, 40, 1

Affecte la valeur 1 (vrai) à la variable N° 40.

IPRECORD :

Syntaxe : *IPRECORD*, <adresse IP>, <N° port>, <N° de voie>

Paramètres :

<Adresse IP> d'un serveur vidéo IP Record.

<N° port> du serveur IP Record (par défaut = 220)

<N° de voie> du serveur IP Record.

ACQUIT :

Syntaxe : *Acquit*

Paramètres : aucun

E. Visualisation des changements d'état des équipements

Lorsque un équipement change d'état, s'il est associé à un objet « état », ce changement sera répercuté en dynamique sur le symbole graphique affiché à l'écran.

2. FONCTION MAGNETOSCOPE

BUT :

Visualiser les séquences enregistrées par les caméras.

ACCES :

Cliquez sur le bouton « magnétoscope ».

L'écran suivant apparaît alors



VISUALISATION D'UNE SEQUENCE

Sélectionnez une caméra et la séquence que vous souhaitez visionner.



Puis cliquez sur le bouton **PLAY**, la séquence se déroule.

Vous pouvez la passer en accéléré ou la stopper en cliquant sur le bouton correspondant.

Vous pouvez également vous déplacer dans la séquence à l'aide du curseur.

ENREGISTREMENT D'UNE IMAGE OU EXPORTATION D'UNE SEQUENCE

Cliquez sur le bouton droit de la souris pour faire apparaître de menu contextuel :



- *Enregistrer une image* : sélectionnez cette option, Sur l'écran qui apparaît, indiquez l'emplacement et le nom du fichier, puis cliquez sur *[Enregistrer]*.

Les images sont enregistrées au format JPEG.

- *Exportation d'une séquence* : sélectionnez cette option, sur l'écran qui apparaît, indiquez l'emplacement et le nom du fichier, cliquez sur *[Enregistrer]* puis choisissez le compresseur vidéo à utiliser.

Les séquences sont exportées au format AVI.



3. FONCTION STOCKAGE

BUT :

Afficher l'écran du stockeur numérique : IP RECORD (en service sur le même micro-ordinateur) ou celui du programme de consultation d'un stockeur numérique distant : IP RECORD (fonctionnant sur un autre ordinateur du réseau).

ACCES :

Cliquez sur le bouton

Voir notice IP Record.

4. BOUTON STOP

BUT :

Permet de fermer toutes les fenêtres vidéo en cours d'affichage.

ACCES :


Cliquez sur le bouton

5. MULTIVISION

BUT :

Afficher simultanément les images provenant des caméras.

ACCES :

Cliquez sur le bouton 

L'écran suivant apparaît alors



PARAMETRAGE DE L’AFFICHAGE

Le menu s'affiche en bas de l'écran, en faisant glisser la souris.



mode d'affichage

position des images

Style du titre

- *Affichage* : sélectionnez un mode d'affichage
- *Position des images* :
 - * *Ecran* : liste des écrans déjà définis.
 - * *Page* : si le nombre de caméras est important est que l'affichage de toutes images nécessite plusieurs pages, cette fonction vous permet de vous déplacer de page en page selon le mode d'affichage.
 - * *Cycle* : permet d'automatiser le changement de page. La périodicité du changement est paramétrable : indiquez la.
- *Style du titre* :
 - * *Titre* : cliquez sur le bouton pour faire apparaître ou disparaître le nom de la caméra.
 - * *Trait* : sélectionnez la couleur dans laquelle sera écrit le nom de la caméra.
 - * *Fond* : sélectionnez la couleur du fond sur lequel sera écrit le nom de la caméra.

Remarques :

- Net Video Graphic peut fonctionner en bi-écrans, dans ce cas la multi vision est affichée sur le 2° écran, tandis que la supervision des plans reste sur l'écran principal.
- Vous pouvez double-cliquer sur une image afin de la faire apparaître en plein écran et en grande résolution (pour quitter le plein écran, double-cliquez n'importe où sur l'image).
- Net Video Graphic conserve en mémoire la dernière configuration utilisée.

6. CYCLIQUE

BUT :

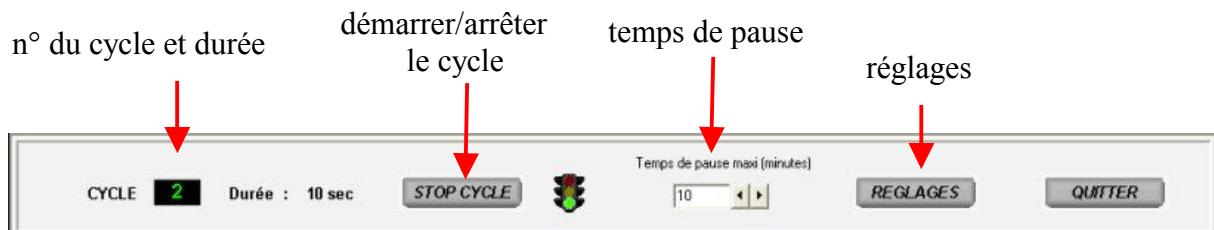
Permet de personnaliser le cycle de visualisation et d'effectuer des rondes simultanées avec les dômes ou tourelles.

ACCES :

Cliquez sur le bouton 

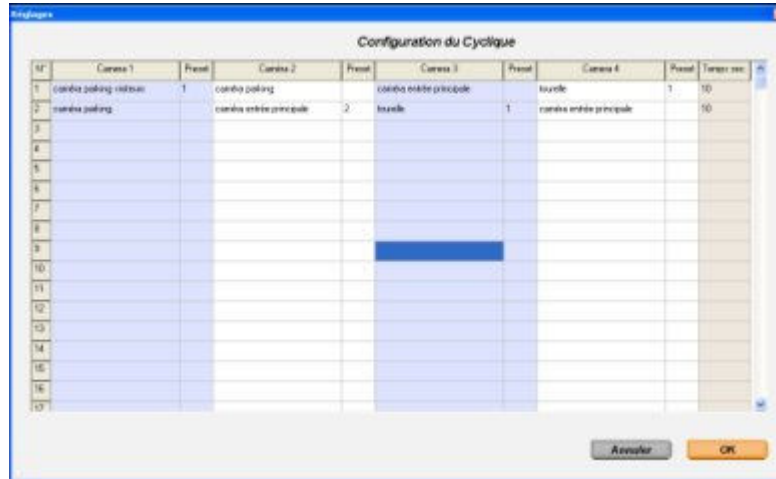
L'écran suivant apparaît alors

Ce menu s'affiche en faisant glisser la souris



REGLAGE DU CYCLE

Cliquez sur le bouton , l'écran suivant apparaît alors



Pour chaque cycle, sélectionnez les caméras 1, 2, 3, 4 (choix dans la liste des caméras disponibles) leur preset (si pan tilt) et indiquez la durée du cycle.

Cliquez sur  pour valider le réglage.

Remarques :


- Net Video Graphic peut fonctionner en bi-écrans, dans ce cas l'écran cyclique est affiché sur le 2^e écran, tandis que la supervision des plans reste sur l'écran principal.
- Vous pouvez double-cliquer sur une image afin de la faire apparaître en plein écran et en grande résolution (pour quitter le plein écran, double-cliquez n'importe où sur l'image).

7. PRISE EN COMPTE DES ALARMES

BUT :

Arrêter ou démarrer la prise en compte des alarmes.

ACCES :

Cliquez sur le bouton . Ces fonctions sont protégées par un mot de passe. Après saisie et vérification de ce mot de passe, l'application effectue le démarrage ou l'arrêt de la prise en compte des alarmes.

Remarque : la prise en compte des alarmes est symbolisée par un carré vert sur le bouton [Alarmes], la non prise en compte par un carré rouge.

8. JOURNAL DES ALARMES

BUT :

Consulter, acquitter ou enregistrer les alarmes

ACCES :

Cliquez sur le bouton  ou sur le nombre d'alarmes



L'écran suivant apparaît alors :



Les démarrage/arrêt de la prise en compte des alarmes et les début/fin de télésurveillance apparaissent sur fond jaune

Les alarmes non acquittées apparaissent sur fond rouge

Les alarmes acquittées apparaissent sur fond vert.

Le nombre d'alarmes non acquittées est indiqué en bas à gauche.

ACQUITTEMENT DES ALARMES

Pour acquitter une alarme, double-cliquez sur sa ligne. Si une consigne a été définie, elle apparaît à ce moment-là.

Pour acquitter toutes les alarmes, cliquez sur le bouton

Acquit Général

EXPORTATION DU FICHER

Pour exporter le fichier, cliquez sur le bouton



Sélectionnez le répertoire dans lequel vous souhaitez effectuer l'enregistrement, indiquez le nom du fichier, puis validez.

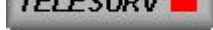
Les fichiers sont enregistrés au format .txt

9. RENVOI DES ALARMES VERS LA TELESURVEILLANCE

BUT :


Permet de renvoyer les alarmes vers un autre Net Vidéo Graphic ou un PC de télésurveillance.

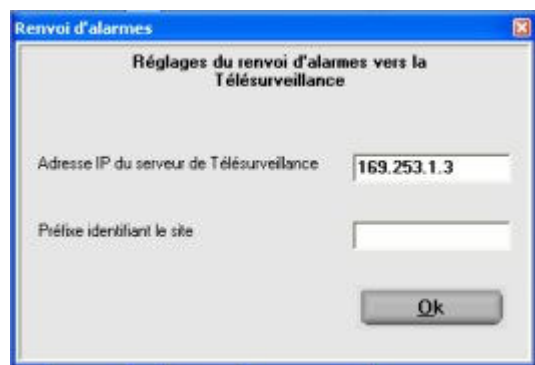
ACCES :

Cliquez sur le bouton . Ces fonctions sont protégées par un mot de passe. Après saisie et vérification de ce mot de passe, l'application commence le renvoi des alarmes.

Remarque : le renvoi est symbolisé par un carré vert sur le bouton [*Alarmes*], le « non-renvoi » par un carré rouge.

PARAMETRAGE DE LA TELESURVEILLANCE

Cliquez sur le bouton , l'écran suivant apparaît alors :



- *Adresse IP du serveur de télésurveillance* : Indiquez l'adresse IP
- *Préfixe identifiant le site* : Indiquez le préfixe