

DOSSIER D'UTILISATION

SYSTEME	NET VIDEO
----------------	------------------

REDACTION	VERIFICATION	APPROBATION
Sophie BOYER	Marc LAFLUTTE	André CHEMINADE

ARC CREATIONS La Robole – 100 Rue Duhem 13856 Aix en Provence cedex Tel : 04.42.97.71.91 – Fax : 04.42.97.71.92	Dossier d'utilisation Ref : DUT-NV V2.14/2004-07 Date : juillet 2004	Page 1 /29
---	---	------------

SOMMAIRE

<u>PRESENTATION GENERALE</u>	3
<u>1. PRESENTATION DE NET VIDEO</u>	3
<u>2. INTERFACAGE POSSIBLE</u>	3
<u>3. INTERFACE HOMME-MACHINE</u>	3
<u>4. DÉMARRAGE DE L'APPLICATION</u>	4
<u>5. REGLAGES</u>	5
<u>A. Paramétrage des sites</u>	6
<u>B. Paramétrage des caméras</u>	7
<u>6. PARAMÉTRAGE DES OPTIONS</u>	10
<u>A. Paramétrage des droits utilisateurs</u>	10
<u>B. Paramétrage du réglage du renvoi vers la télésurveillance</u>	10
<u>7. EXPLOITATION</u>	11
<u>A. Sélection de la caméra</u>	11
<u>B. Pilotage de caméras mobiles</u>	11
<u>C. Usage de prépositions dans le cas d'une caméra mobile</u>	12
<u>D. Gestion d'une ronde sur caméra mobile</u>	12
<u>E. Gestion des tours</u>	12
<u>F. Cyclique</u>	13
<u>G. Multivision</u>	13
<u>H. Zoom</u>	14
<u>I. Affichage en plein écran / Affichage vignette</u>	15
<u>J. Enregistrement d'une séquence</u>	15
<u>K. Envoi de télécommande</u>	15
<u>8. PLANNING (EN OPTION)</u>	16
<u>A. Création d'un script</u>	17
<u>B. Modification d'un script</u>	19
<u>C. Suppression d'un script</u>	19
<u>D. Application du script</u>	20
<u>E. Supprimer l'application d'un script</u>	20
<u>9. FONCTION MAGNETOSCOPE</u>	21
<u>A. Visualisation de la séquence</u>	21
<u>B. Enregistrement d'une image ou exportation d'une séquence</u>	22
<u>10. PRISE EN COMPTE DES ALARMES</u>	23
<u>11. JOURNAL DES ALARMES</u>	28
<u>12. RENVOI DES ALARMES VERS LA TELESURVEILLANCE</u>	29

ARC CREATIONS La Robole – 100 Rue Duhem 13856 Aix en Provence cedex Tel : 04.42.97.71.91– Fax : 04.42.97.71.92	Dossier d'utilisation Ref : DUT-NV V2.14/2004-07 Date : juillet 2004	Page 3 /29
--	---	------------

PRESENTATION GENERALE

1. PRESENTATION DE NET VIDEO

Net-Vidéo est un outil de :

- surveillance vidéo
- gestion d'alarmes
- envoi de télécommandes.

2. INTERFACAGE POSSIBLE

Le logiciel Net Vidéo peut être interfacé au logiciel DAADI98(*) pour retransmettre les alarmes vers le personnel d'astreinte.

(*) Dispositif de transmission d'alarmes par téléphone.

Il permet par ailleurs, de télécommander des contacts de relais implémentés sur le boîtier NetIO : serveur d'entrées / sorties TOR sur réseau Ethernet.

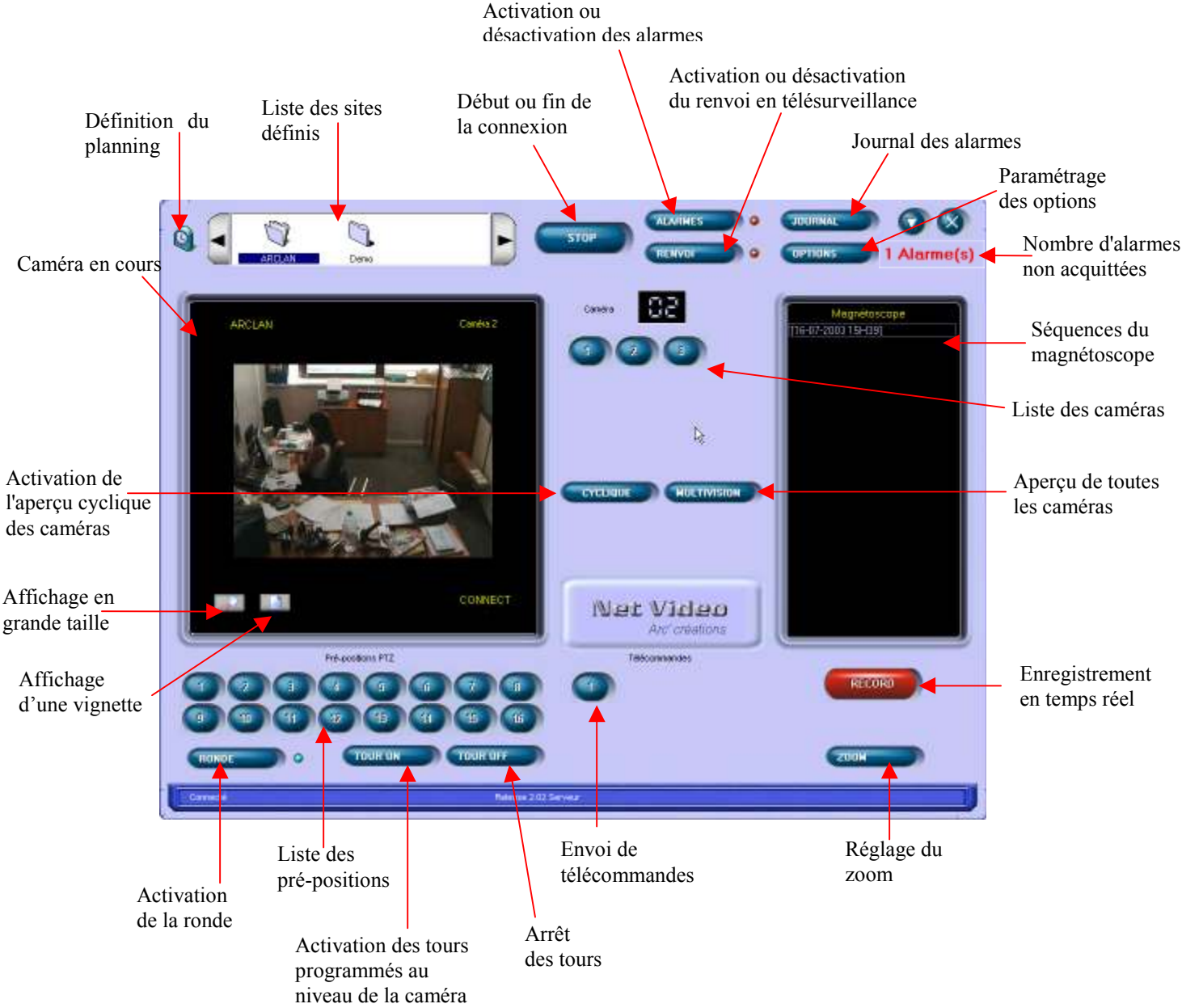
3. INTERFACE HOMME-MACHINE

Net-Video fonctionne sur un micro-ordinateur compatible PC dans l'environnement Windows.

L'interface utilisateur est basée sur l'utilisation d'éléments couramment rencontrés dans l'environnement WINDOWS.

4. DEMARRAGE DE L'APPLICATION

A partir de WINDOWS, Double-cliquez sur l'icône de NET VIDEO
 L'écran suivant apparaît alors :



5. REGLAGES

BUT :

Définir les caractéristiques du site et les différentes caméras qui lui sont attachées.

Chaque site est défini par :

- un nom, un numéro,
- une matrice, un niveau d'accès,
- des télécommandes,
- des modalités d'enregistrement.

Chaque caméra est définie par :

- un libellé, un modèle, une entrée,
- une adresse IP.

ACCES :

- Pour faire défiler la liste des sites, utilisez les flèches situées à chaque extrémité :



- Pour ajouter un site, cliquez dans la zone des sites avec le bouton **droit** de la souris :



- Pour modifier un site, cliquez sur l'icône avec le bouton **droit** de la souris et sélectionnez « modifier le site » :



- Pour supprimer un site, cliquez sur l'icône avec le bouton **droit** de la souris et sélectionnez « supprimer le site » :



Si vous avez opté pour ajouter ou modifier un site, l'écran suivant apparaît alors :

The screenshot shows a configuration window with the following fields and controls:

- Nom du site:
- N° du site:
- Matrice:
- Niveau Accès:
- Adresse IP du NetIO pour télécommandes:
- Répertoire d'enregistrement:
- Enregistrer quand alarme:
- Enregistrement: Images/sec
- Durée Cycle (sec):
- Déconnexion auto: minutes
- Serveur de Proxy:
- Buttons: **CAMERAS** and **QUITTER**

Red arrows point to the 'Niveau Accès' field (labeled 'Configuration du site'), the 'CAMERAS' button (labeled 'Accès à la configuration des caméras'), and the 'QUITTER' button (labeled 'Valider et Quitter la configuration').

A. Paramétrage des sites

- **Libellé** : Saisissez le nom du site. Permet de l'identifier dans l'application.
- **Numéro du site** : Indiquez le numéro du site, à l'aide des petites flèches, compris entre 1 et 9999. Ce numéro est utilisé pour les alarmes.
- **Matrice** : Sélectionnez dans la liste proposée, un multiplexeur vidéo.
- **Niveau d'accès** : Indiquez un niveau d'accès, à l'aide des petites flèches, compris entre 0 et 100. Ce niveau permet de brider l'accès au site.
- **Adresse IP du NetIO pour télécommandes** : Indiquez l'adresse IP du module Net IO.
- **Répertoire d'enregistrement** : Indiquez le répertoire dans le lequel seront conservées les séquences d'enregistrement.
- **Enregistrer quand alarme** : Cochez cette option pour enregistrer en temps réel sur réception d'une alarme. La durée d'enregistrement se règle par le paramètre « Déconnexion auto »
- **Enregistrement** : Sélectionnez une vitesse d'enregistrement de 1 à 25 images/seconde.
- **Durée du cycle** : Le cycle permet de visualiser tour à tour les différentes caméras. Indiquez la durée de visualisation de chaque caméra.
- **Déconnexion auto** : Indiquez le temps d'inactivité au bout duquel la caméra sera déconnectée.
- **Serveur de Proxy** : Dans le cas d'utilisation d'un serveur de proxy (permettant l'accès à Internet), cochez la case correspondante, puis renseignez les paramètres comme indiqué ci-dessous :

Paramètres du serveur Proxy

B. Paramétrage des caméras

Cliquez sur le bouton **CAMERAS**, l'écran suivant apparaît alors :

Configuration de la caméra

Paramétrage des rondes


Paramétrage de l'adresse IP

Paramétrage du mode d'affichage

Valider la configuration

Sélectionnez dans la liste la caméra à configurer, puis renseignez les paramètres suivants :

- *Libellé de la caméra* : Saisissez le nom de la caméra. Permet de l'identifier dans l'application.
- *Référence du produit* : Sélectionnez dans la liste, le modèle de caméra.

- *Entrée vidéo* : Sélectionnez l'entrée sur laquelle est branché le multiplexeur ou la caméra.
- *Dôme ou tourelle* : Sélectionnez si nécessaire le modèle du dôme ou de la tourelle.
- *N° d'unité* : Indiquez le numéro de la tourelle, à l'aide de la petite flèche.
- *Port* : Indiquez le numéro du port.
- *Audio* : A renseigner en cas d'utilisation de Net Audio.
- *Adresse IP* : Indiquez l'adresse IP du produit vidéo. Pour accéder aux outils de configuration d'adresse IP, cliquez sur le bouton , l'écran suivant apparaît :



- Indiquez le n° de série du produit vidéo (généralement indiqué sur le produit)
- Indiquez l'adresse IP désirée. Vous devez utiliser une adresse non affectée à un autre composant du réseau. (Si l'adresse est déjà utilisée, un message vous le signale)
- Cliquez sur le bouton « PROGRAMMER » puis sur « OK »

☞ Si la programmation ne réussit pas, faites un reset usine de la caméra ou du serveur

- *Login et Password* : Cet identifiant et ce mot de passe permettent de protéger l'accès à la vidéo. Ils doivent être identiques à ceux paramétrés dans le serveur. Indiquez les s'ils sont définis.

- *Paramétrage des rondes* : (uniquement dans le cas de caméras mobiles).

Cliquez sur le bouton . L'écran suivant apparaît alors :



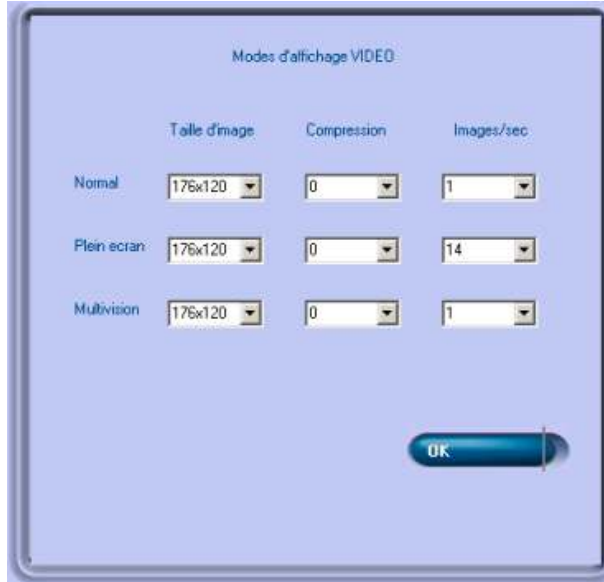
Une ronde permet de visualiser tour à tour les différentes prépositions d'une caméra mobile.

Indiquez le temps pendant le quel la caméra doit rester sur chaque préposition. Ce temps est exprimé en secondes. La valeur 0 ignore la préposition.

Cliquez sur « OK » pour sauvegarder les modifications et revenir au paramétrage général.

- Paramétrage du mode d'affichage video

Cliquez sur le bouton . L'écran suivant apparaît alors :



	Taille d'image	Compression	Images/sec
Normal	176x120	0	1
Plein écran	176x120	0	14
Multivision	176x120	0	1

Pour chaque mode d'affichage, normal, plein écran et multivision, indiquez la taille de l'image, le taux de compression et la vitesse d'affichage.

Cliquez sur « OK » pour sauvegarder les modifications et revenir au paramétrage général.


Cliquez sur « OK » pour quitter le paramétrage et sauvegarder les modifications.

6. PARAMETRAGE DES OPTIONS

BUT :

Définir les droits d'accès utilisateurs et le réglage du renvoi d'alarmes vers la télésurveillance.

ACCES :

Cliquez sur le bouton , l'accès au paramétrage des options est protégé par un mot de passe. Après saisie et contrôle du mot de passe, l'écran suivant apparaît :



Paramétrage des droits des utilisateurs

Paramétrage du réglage du renvoi d'alarmes

A. Paramétrage des droits utilisateurs

- *Administrateur* : Indiquez le mot de passe administrateur. Il permet de verrouiller l'accès au paramétrage (gestion des sites et options). Par défaut, il n'y en a pas.
- *Verrouillage XP* : Si vous cliquez sur cette option, seule l'application est autorisée sur le PC, l'accès à WINDOWS XP est interdit.
- *User1* : Pour chacun des 4 utilisateurs, indiquez son mot de passe et son niveau.
Le mot de passe sera demandé pour accéder à certaines fonctions, selon le paramétrage défini ci-après.
Le niveau sera contrôlé lors d'une demande d'accès à un site. Pour qu'un utilisateur puisse accéder à un site, il faut que son niveau soit supérieur à celui du site.
- *Demande du mot de passe* : Cliquez sur les fonctions pour lesquelles le mot de passe sera demandé.
Pour la fonction "paramétrage" qui comprend l'accès à la gestion des sites et aux options, seul le mot de passe administrateur sera valide.
Pour toutes les autres fonctions, les mots de passe utilisateurs seront acceptés aussi.

B. Paramétrage du réglage du renvoi vers la télésurveillance

- *Adresse IP du serveur de télésurveillance* : Indiquez l'adresse IP
- *Préfixe identifiant le site* : Indiquez le préfixe.

Cliquez sur « OK » pour quitter le paramétrage et sauvegarder les modifications.

7. EXPLOITATION

BUT :

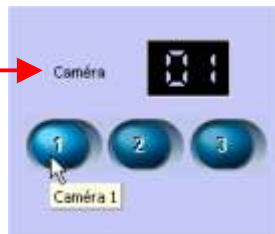
Suivre en temps réel les images captées par une caméra.

ACCES :

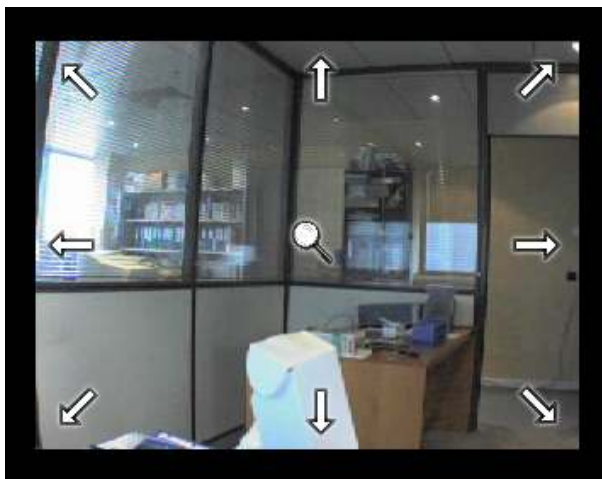
Sélectionnez un site puis cliquez sur le bouton  , l'intitulé de ce bouton devient alors « STOP », ou double-cliquez sur l'icône d'un site.

A. Sélection de la caméra

Caméra
sélectionnée



B. Pilotage de caméras mobiles



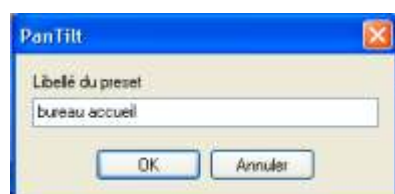
- Déplacement : Positionnez la souris sur l'image de manière à faire apparaître une des flèches, puis utilisez le bouton gauche ou droit de la souris pour vous déplacer.
- Zoom : Positionnez la souris sur l'image de manière à faire apparaître la loupe, puis utilisez le bouton gauche pour un zoom avant et le bouton droit pour un zoom arrière

C. Usage de prépositions dans le cas d'une caméra mobile

Pour créer une préposition, positionnez la caméra à l'endroit désiré, à l'aide des flèches de positionnement. Cliquez sur le numéro de préposition correspondant avec le bouton droit de la souris.



L'écran suivant apparaît :




Saisissez le libellé puis cliquez sur « OK » pour valider.

Pour rappeler une préposition, cliquez sur le numéro correspondant avec le bouton gauche de la souris.

D. Gestion d'une ronde sur caméra mobile



Une ronde permet de visualiser tour à tour les différentes prépositions d'une caméra mobile, selon le paramétrage effectué dans la configuration du site.

Cliquez sur le bouton , pour lancer la ronde, la caméra se déplace alors d'une préposition à une autre selon le temps programmé.

Pour annuler la ronde, cliquez à nouveau sur le bouton, déplacez la caméra ou rappelez une préposition.


E. Gestion des tours

Cette fonction n'est utilisable que sur certaines caméras. Elle permet d'exécuter la ronde programmée au niveau de la caméra elle-même. La gestion des pré-positions n'est pas traitée par le logiciel mais par la caméra.

Cliquez sur le bouton , pour activer le tour et sur  pour désactiver le tour.

F. Cyclique

Le cycle permet de visualiser tour à tour les différentes caméras. La durée de visualisation est définie au niveau de la configuration du site.

Cliquez sur le bouton , pour activer la visualisation cyclique des caméras. Pour les caméras mobiles, la visualisation se fera dans la position où se trouve la caméra. (Cette fonction n'a aucune incidence sur les présélections).

G. Multivision

Cliquez sur le bouton , l'écran suivant apparaît alors :



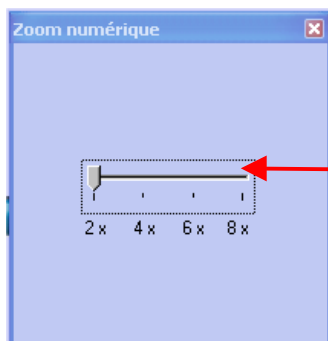
Les images de toutes les caméras du site apparaissent simultanément.

Pour les caméras mobiles, la visualisation se fera dans la position où se trouve la caméra. (Cette fonction n'a aucune incidence sur les présélections)

Pour quitter cet écran, et sélectionner une caméra, double-cliquez sur une image. Net Video retourne au mode normal et affiche l'image sélectionnée.

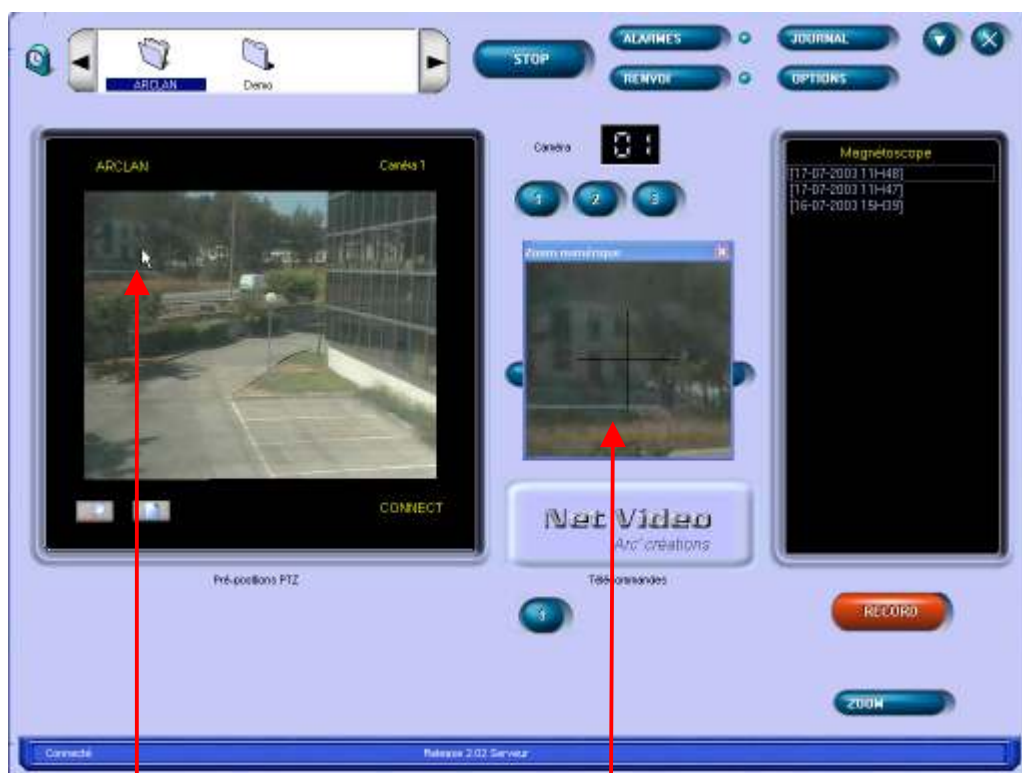
H. Zoom

Cliquez sur le bouton , l'écran suivant apparaît alors :



Positionnez le curseur sur le coefficient souhaité

Lorsque vous pointerez le curseur sur l'image, vous verrez apparaître la zone en fonction du coefficient sélectionné, comme indiqué ci-dessous :



Zone sélectionnée

Agrandissement

I. Affichage en plein écran / Affichage vignette

Cliquez sur cette icône pour afficher l'image en plein écran.

Pour revenir à l'affichage initial, double cliquez sur l'image



Cliquez sur cette icône pour afficher l'image en vignette. L'image, redimensionnable, est toujours au premier plan, ce qui permet de travailler sur un autre logiciel, tout en gardant un œil sur la caméra.

Pour revenir à l'affichage initial, double cliquez sur l'image

J. Enregistrement d'une séquence



Cliquez sur le bouton , pour commencer un enregistrement. L'intitulé du bouton devient alors « STOP ». Cliquez dessus pour arrêter l'enregistrement.

Le nouvel enregistrement s'inscrit dans la liste au-dessus du bouton.

Pour supprimer un enregistrement, sélectionnez-le, puis presser la touche « SUPPR » du clavier.

K. Envoi de télécommande

Pour envoyer une impulsion sur le contact de sortie de la caméra en cours, cliquez sur le bouton du panneau télécommandes.

8. PLANNING (EN OPTION)


BUT :

Planifier des actions (script) sur des plages horaires :

- ◆ positionnement de caméras motorisées (preset),
- ◆ activation / désactivation de sorties sur le boîtier Net IO.

ACCES :



Cliquez sur le bouton , l'écran suivant apparaît alors :

Visualisation des scripts déjà définis

Gestion des scripts

Informations sur le script. Données lors du survol avec la souris

Les plages horaires se définissent par quarts d'heure.

Deux types de scripts peuvent être définis :

- Scripts ponctuels repérés en rose et positionnés sur la ligne du bas. Les actions ne sont effectuées qu'une seule fois par tranche horaire (c'est à dire tous les 1/4 d'heure) sur toute la plage horaire sélectionnée.
- Scripts en boucle ou principaux , repérés en bleu et positionnés sur la ligne du haut. Les actions sont effectuées en boucle sur toute la durée de la plage horaire sélectionnée.
Attention : ces scripts doivent obligatoirement se terminer par l'action "boucle".


Exemples

Soit le script ponctuel sur la période du jeudi de 8h à 12h:

Preset 1 – Pause 10' – Preset 2 – pause 10' => il sera effectué tous les quarts d'heure.

Soit le script principal sur la période du jeudi de 8h à 12h:
 Preset 1 – Pause 10' – Preset 2 – pause 10' boucle => il sera effectué sans interruption sur toute la période.

A. Création d'un script

Pour créer un script, cliquez sur le bouton , l'écran suivant apparaît alors :



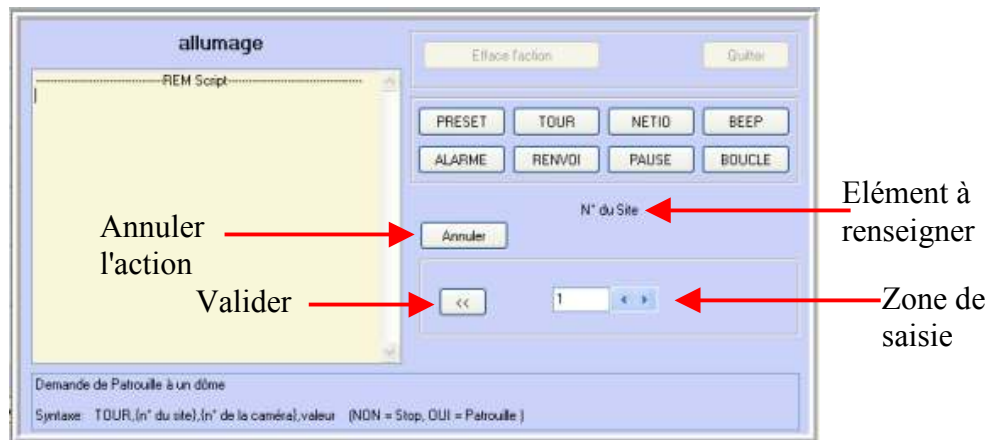
Saisissez le nom du script que vous souhaitez créer, puis validez. L'écran suivant apparaît alors:



Sélectionnez une action, puis renseignez les éléments nécessaires, comme indiqué sur les écrans ci-dessous :

- **Ajout d'une action "PRESET"**

But : placer la caméra dans une position pré-définie.



Un preset est défini par le n° du site, le n° de la caméra et le n° de la position, renseignez ces 3 éléments. Cliquez sur , pour valider chaque saisie et enfin pour valider l'action.

L'action s'inscrit alors dans le cadre prévu à cet effet, comme indiqué sur l'écran ci-dessous :



- **Ajout d'une action "TOUR"**

But : demander à un dôme d'effectuer une "patrouille".

Un tour est défini par le n° du site, le n° de la caméra et une valeur (non = arrêt de la patrouille, oui = activation de la patrouille) renseignez ces 3 éléments. Cliquez sur , pour valider chaque saisie et enfin pour valider l'action.

- **Ajout d'une action "NET IO"**

But : envoyer une commande à un boîtier Net IO.

La commande est définie par l'adresse IP du boîtier Net IO, le n° de la sortie et une valeur (0 = arrêt, 1 = marche, 2 à 255 = valeur de l'impulsion en secondes) renseignez ces 3 éléments. Cliquez sur , pour valider chaque saisie et enfin pour valider l'action.

- **Ajout d'une action "BEEP"**

But : émettre un bip.

Un beep ne demande pas de paramétrage particulier.

- **Ajout d'une action "ALARME"**

But : arrêter ou démarrer la prise en compte des alarmes.

Pour activer la prise en compte des alarmes, cliquez sur OUI, pour la désactiver, sur NON. Cliquez sur , pour valider l'action.

- **Ajout d'une action "RENGOI"**

But : arrêter ou démarrer le renvoi des alarmes

Pour activer le renvoi des alarmes, cliquez sur OUI, pour le désactiver, sur NON.

Cliquez sur , pour valider l'action.

- **Ajout d'une action "PAUSE"**

But : faire une pause

La pause est définie par un temps (en seconde) renseignez cet élément. Cliquez sur , pour valider l'action.

- **Ajout d'une action "BOUCLE"**

But : faire boucler le programme à l'infini : le script ne s'arrête jamais (sur la plage horaire définie)

Cette action doit être ajoutée à la fin du script.

Remarque : Pour que le fonctionnement en boucle soit pris en compte, le script doit être positionné sur la ligne du haut sur le planning.

B. Modification d'un script

Sélectionnez dans liste, le script à modifier, puis cliquez sur le bouton "Modifier le script", comme indiqué sur l'écran ci-dessous :



C. Suppression d'un script

Sélectionnez dans liste, le script à supprimer, puis cliquez sur le bouton "Supprimer le script", comme indiqué sur l'écran ci-dessous :



L'application vous demande de confirmer la suppression.

Attention : la suppression d'un script entraîne la mise à jour du planning.

D. Application du script

- Positionnez le curseur sur le planning, à la date et heure souhaitée pour le début d'application du script, ligne du haut pour des scripts en boucle, ligne du bas pour des scripts ponctuels, puis faites glisser la souris jusqu'à l'heure de fin, en maintenant le bouton **gauche** enfoncé.
- La zone sélectionnée apparaît en bleu foncé.
- Sélectionnez le script à appliquer.
- Cliquez sur l'option "tous les jours" pour appliquer le même script tous les jours sur la même plage horaire.
- Enfin, cliquez sur le bouton "APPLIQUER"

Option pour appliquer le script tous les jours

Plage horaire sélectionnée, en surbrillance

Appliquer le SCRIPT

Script sélectionné

Scripts

Version 2.00

Réduire

E. Supprimer l'application d'un script

Sélectionnez la plage horaire correspondante, puis cliquez sur "Supprimer"

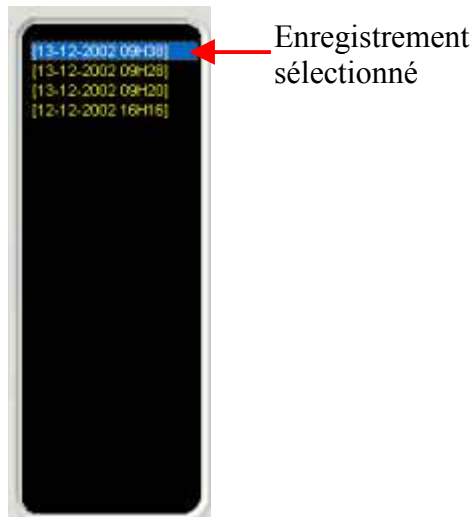
9. FONCTION MAGNETOSCOPE

BUT :

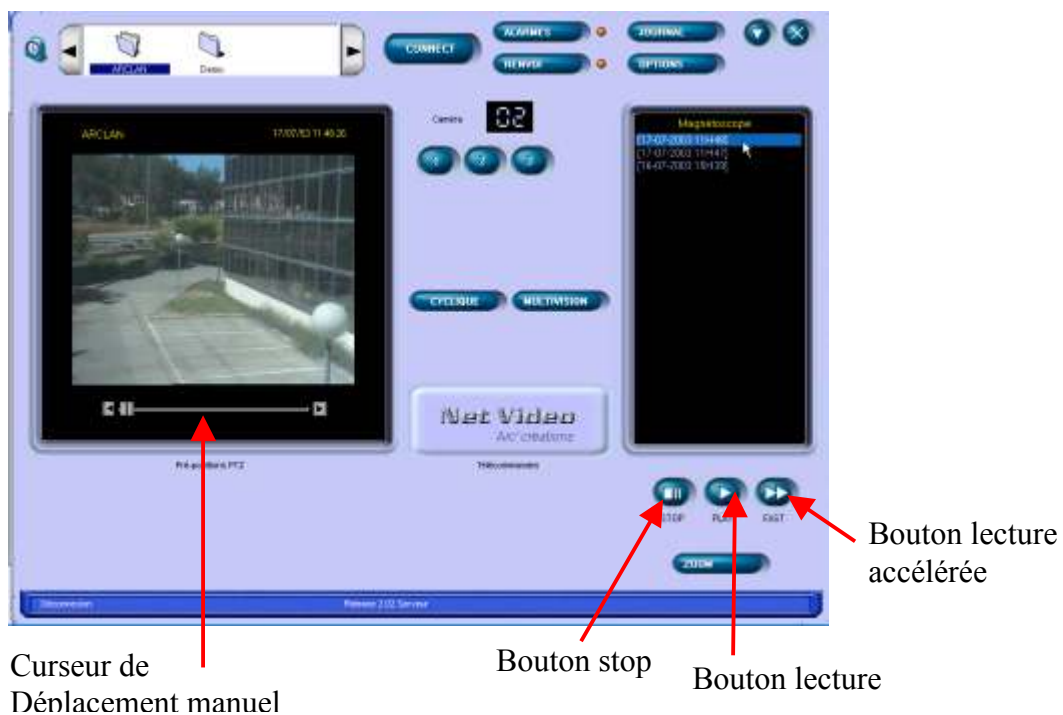
Visualiser les séquences enregistrées par les caméras.

ACCES :

Sélectionnez dans la liste la séquence que vous souhaitez visionner.



A. Visualisation de la séquence



Cliquez sur le bouton de lecture, pour dérouler la séquence.
 Vous pouvez la passer en accéléré ou la stopper en cliquant sur le bouton correspondant.
 Vous pouvez également vous déplacer dans la séquence à l'aide du curseur.

B. Enregistrement d'une image ou exportation d'une séquence

Cliquez sur le bouton **droit** de la souris pour faire apparaître de menu contextuel :



- *Enregistrer une image* : sélectionnez cette option, Sur l'écran qui apparaît, indiquez l'emplacement et le nom du fichier, puis cliquez sur [Enregistrer].
 Les images sont enregistrées au format JPEG.
- *Exportation d'une séquence* : sélectionnez cette option, sur l'écran qui apparaît, indiquez l'emplacement et le nom du fichier, cliquez sur [Enregistrer] puis choisissez le compresseur vidéo à utiliser.
 Les séquences sont exportées au format AVI.




ARC CREATIONS La Robole – 100 Rue Duhem 13856 Aix en Provence cedex Tel : 04.42.97.71.91– Fax : 04.42.97.71.92	Dossier d'utilisation Ref : DUT-NV V2.14/2004-07 Date : juillet 2004	Page 23 /29
--	---	-------------

10. PRISE EN COMPTE DES ALARMES

BUT :

Arrêter ou démarrer la prise en compte des alarmes.

ACCES :

Cliquez sur le bouton , l'application effectue le démarrage ou l'arrêt de la prise en compte des alarmes.

Remarque : la prise en compte des alarmes est symbolisée par un point vert sur le bouton [Alarmes], la non prise en compte par un point rouge.

Programmation des caméras AXIS pour l'envoi d'alarmes FTP
(NetVideo, NetVideoGraphic, IP Record)

- Se connecter sur la caméra à l'aide d'un navigateur
(Internet Explorer ou autre ...)

- Aller dans le mode administration
- Sélectionner '*Opération*'
- Sélectionner '*Selection*'

Operation - Selection



Select one of the following modes of operation to define whether you want to upload pictures continuously, or upload them only when an alarm event occurs.

Sequential Mode

Uploads images continuously to the target server at a defined frequency, and optionally between specified times during the week.

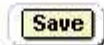


Alarm Mode

Uploads a single image or a buffered image stream to the target server when an alarm is triggered, and optionally sends email alerts.

Note: Refer to the product [Support](#) pages if you should encounter any difficulty in configuring or installing your product.

NOTE: An application script is running. If you make any changes, you will have to **Disable** the running script and then **Enable** the new one on the [Enable page](#) for your changes to take effect.



- Sélectionner '*Scheduler*'



Alarm Operation - Scheduler

Choose the time during which the alarm events should be activated; Always or Restricted Between the Primary and/or Secondary Time windows:

Primary Time

Primary Time Enabled

Always

Restricted Between:

Start: hour min

Stop: hour min

Mon Tue Wed Thu Fri Sat Sun

Trigger alarm event when

input is rising

input is falling

← Alarme sur fermeture de l'entrée

← Alarme sur ouverture de l'entrée

Secondary Time

Secondary Time Enabled (Applies only outside the above restrictions)

Trigger alarm event when

input is rising

input is falling

NOTE: An application script is running. If you make any changes, you will have to Disable the running script and then Enable the new one on the [Enable page](#) for your changes to take effect.



- Sélectionner 'Upload'

Alarm Operation - Upload

Select the protocol you wish to use for uploading images to the target server, and define when and how often the images are uploaded:

Upload Via

 Network Modem

Upload Using

 FTP SMTP

Pre-Alarm Buffer

 Not used Image every tenth(s) of second[Images avant l'alarme](#) Image every second(s)Total number of pre-alarm images

Post-Alarm Buffer

 Not used Image every tenth(s) of seconds[Images après l'alarme](#) Image every second(s)Total number of post-alarm images (including the alarm image)

Remote Host

	Primary		Secondary
Host Name:	192.168.1.102	← Adresse IP du PC	
User Name:	user	← user	
Password:	*****	← anonymous	

Detailed FTP Setting for Advanced User

	Primary		Secondary
Use Passive Mode:	<input type="checkbox"/>		<input type="checkbox"/>
Ftp Port Number:	21 Default 21		21 Default 21

Image File


Size: 320x240 640x480

Upload Path:

Base File Name: ← - 4 pour le n° de site - 2 pour le n° de caméra exemple : Site 1 Caméra 3

6 chiffres :

NOTE: An application script is running. If you make any changes, you will have to Disable the running script and then Enable the new one on the [Enable page](#) for your changes to take effect.

→ 

- Sélectionner '**Enable**'
- Cliquer sur le bouton **Disable**
- Cliquer sur le bouton **Enable**
- Tester en activant l'entrée de la caméra

Notes importantes

Le 'User name' est toujours **user** en minuscules

Le 'Password' est toujours **anonymous** en minuscules

Le 'Base File Name' est composé de 6 chiffres :

- 4 chiffres pour le n° de site
- 2 chiffres pour le n° de caméra

Exemple : Site n°1 Caméra 3 -> **000103**

Pour IPRecord et NetVideoGraphic le n° de site doit être présent mais n'a pas d'importance.

Attention : sur certaines caméras le Upload Path doit être programmé à '**c:/ftp**'

Si l'alarme ne fonctionne pas , vérifier tous les paramètres et éventuellement Consulter le **Log File** dans **Support**

11. JOURNAL DES ALARMES

BUT :

Consulter, acquitter ou enregistrer les alarmes

ACCES :

Cliquez sur le bouton



L'écran suivant apparaît alors :



Les alarmes non-acquittées
apparaissent sur fond rouge

Les alarmes acquittées
apparaissent sur fond blanc.

Les démarrage/arrêt de la prise
en compte des alarmes et les
début/fin de télésurveillance
apparaissent sur fond jaune

ACQUITTEMENT DES ALARMES

Pour acquitter une alarme, double-cliquez sur sa ligne.

EXPORTATION DU FICHER

Pour exporter le fichier, cliquez sur le bouton



Sélectionnez le répertoire dans lequel vous souhaitez effectuer l'enregistrement, indiquez le nom du fichier, puis validez.

Les fichiers sont enregistrés au format .txt

ARC CREATIONS La Robole – 100 Rue Duhem 13856 Aix en Provence cedex Tel : 04.42.97.71.91– Fax : 04.42.97.71.92	Dossier d'utilisation Ref : DUT-NV V2.14/2004-07 Date : juillet 2004	Page 29 /29
--	---	-------------

12. RENVOI DES ALARMES VERS LA TELESURVEILLANCE

BUT :

Permet de renvoyer les alarmes vers un autre Net Vidéo ou un PC de télésurveillance.

ACCES :

Cliquez sur le bouton .

Remarque : le renvoi est symbolisé par un point vert sur le bouton [*Renvoi*], le « non-renvoi » par un point rouge.