

## DOSSIER D'UTILISATION

**SYSTEME**

**MONITORING**

**REDACTION**

**VERIFICATION**

**APPROBATION**

Stéphane CLERICI

Marc LAFLUTTE

André CHEMINADE

**ARCLAN'System**

BP 180000

13795 Aix en Provence cedex 3

Tel : 04.42.97.70.75 – Fax : 04.42.97.71.99

**Dossier d'utilisation**

**Ref : DUT-MON2007- V2.0/2007/11**

**Date : Novembre 2007**

Page 1 /1

## SOMMAIRE

<u>PRESENTATION GENERALE</u> .....	3
<u>1. Présentation du monitoring</u> .....	3
<u>2. Interface Homme-Machine</u> .....	3
<u>3. Architecture de l'application</u> .....	3
<u>MODULE DE REGLAGE</u> .....	4
<u>1. Définition des voies</u> .....	4
<u>MODULE D'EXPLOITATION</u> .....	6
<u>1. Définition des voies</u> .....	6
<u>2. Caméras Mégapixels</u> .....	9
<u>3. Caméras AUDIO</u> .....	9
<u>4. Commande à distance</u> .....	10
<u>5. Caméras pilotables</u> .....	11
<u>A. Pilotage de caméras</u> .....	11
<u>B. Mémorisation et rappel de présélections</u> .....	12
<u>INTERFACAGE AVEC D'AUTRES LOGICIELS</u> .....	13
<u>1. Couplage avec IPRECORD 2005</u> .....	13
<u>2. Couplage avec NETVIDEOGRAPHIC</u> .....	14

<b>ARCLAN'System</b> BP 180000 13795 Aix en Provence cedex 3 Tel : 04.42.97.70.75 – Fax : 04.42.97.71.99	<b>Dossier d'utilisation</b> <b>Ref : DUT-MON2007- V2.0/2007/11</b> <b>Date : Novembre 2007</b>	Page 3 /17
---	---	------------

## **PRESENTATION GENERALE**

### **1. PRESENTATION DU MONITORING**

Monitoring est un outil de visualisation d'images en provenance de caméras TCP/IP et/ou de serveur IP et qui permet également d'exploiter les images « live » en provenance d'enregistreurs IPRecord 2005 (avec option serveur Web).

### **2. INTERFACE HOMME-MACHINE**

Monitoring fonctionne sur un micro-ordinateur compatible PC dans l'environnement Windows.

L'interface utilisateur est basée sur l'utilisation d'éléments couramment rencontrés dans l'environnement WINDOWS.

### **3. ARCHITECTURE DE L'APPLICATION**

Monitoring présente deux modules :

- Module configurateur : permet de définir les paramètres des différentes voies.
- Module monitoring : permet de visualiser en direct les images en provenance des voies paramétrées.

## MODULE DE REGLAGE

### 1. DEFINITION DES VOIES

#### **BUT :**

- Définir les différentes caméras connectées à Monitoring

#### **ACCES :**

A partir de WINDOWS, lancer le module configurateur de Monitoring « config.exe »



	Libellé	Adresse IP	Modèle	N°Entrée	Login	Password	Partill	Audio	PostAudio
1	CAM1	192.168.0.100.81	IPRecord	Can1	root	pass	X	X	0
2	CAM2	192.168.0.207	Axi 207	Can1	root	pass	X	X	0
3	CAM3	192.168.0.100.81	IPRecord	Can3	root	pass	X	X	0
4	CAM4	192.168.0.100.81	IPRecord	Can5	root	pass			0
5	CAM5	192.168.0.100.81	IPRecord	Can2	root	pass	X	X	0
6	CAM6	192.168.0.100.81	Dynex 360	Can6					0
7	CAM7	192.168.0.100.81	Dynex 360	Can7					0
8	CAM8	192.168.0.100.81	Dynex 360	Can8					0
9	CAM9	192.168.0.100.81	Dynex 360	Can9					0
10	CAM10	192.168.0.100.81	Dynex 360	Can10					0
11	CAM11	192.168.0.100.81	Dynex 360	Can11					0
12	CAM12	192.168.0.100.81	Dynex 360	Can12					0

Verrouillage    Images/sec: 12           

Une voie est définie par

**Libellé** : dénomination de la caméra ou du serveur

**Adresse IP** : celle de la caméra ou du serveur. Dans le cas d'un serveur IP Record 2005 n'oubliez pas d'indiquer après l'adresse et séparé par « : » le port de redistribution des images (ex : 125.252.19.3 :81)

**Modèle** : choisissez le modèle correspondant à la caméra ou au serveur. Pour utiliser un serveur IPRecord 2005, choisir « IPRecord ».

**N° Entrée** : 1 pour les caméras, N° de voie pour les serveurs vidéo ou serveur IPRecord 2005.

<b>ARCLAN'System</b> BP 180000 13795 Aix en Provence cedex 3 Tel : 04.42.97.70.75 – Fax : 04.42.97.71.99	<b>Dossier d'utilisation</b> <b>Ref : DUT-MON2007- V2.0/2007/11</b> <b>Date : Novembre 2007</b>	Page 5 /17
---	---	------------

**Login** : identifiant (Inutilisé si le modèle est IP Record).

**Pass** : mot de passe (Inutilisé si le modèle est IP Record).

**Pan Tilt** : indique si la caméra est pilotable (PTZ).

**Audio** : indique si la caméra délivre un flux audio.

**Port Audio** : indique le port utilisé pour délivrer le flux audio.

**Verrouillage** : permet de verrouiller la configuration des mosaïques lors de l'utilisation du Monitoring. Pour libérer la définition des écrans décocher cette case.

**Images/sec** : vitesse d'affichage

**Import Texte** :

Importation ou Restauration d'une configuration du Monitoring préalablement sauvegardée sous forme de fichier de texte.

**Export Texte** :

Sauvegarde la configuration du Monitoring sous forme de fichier de texte.

## MODULE D'EXPLOITATION

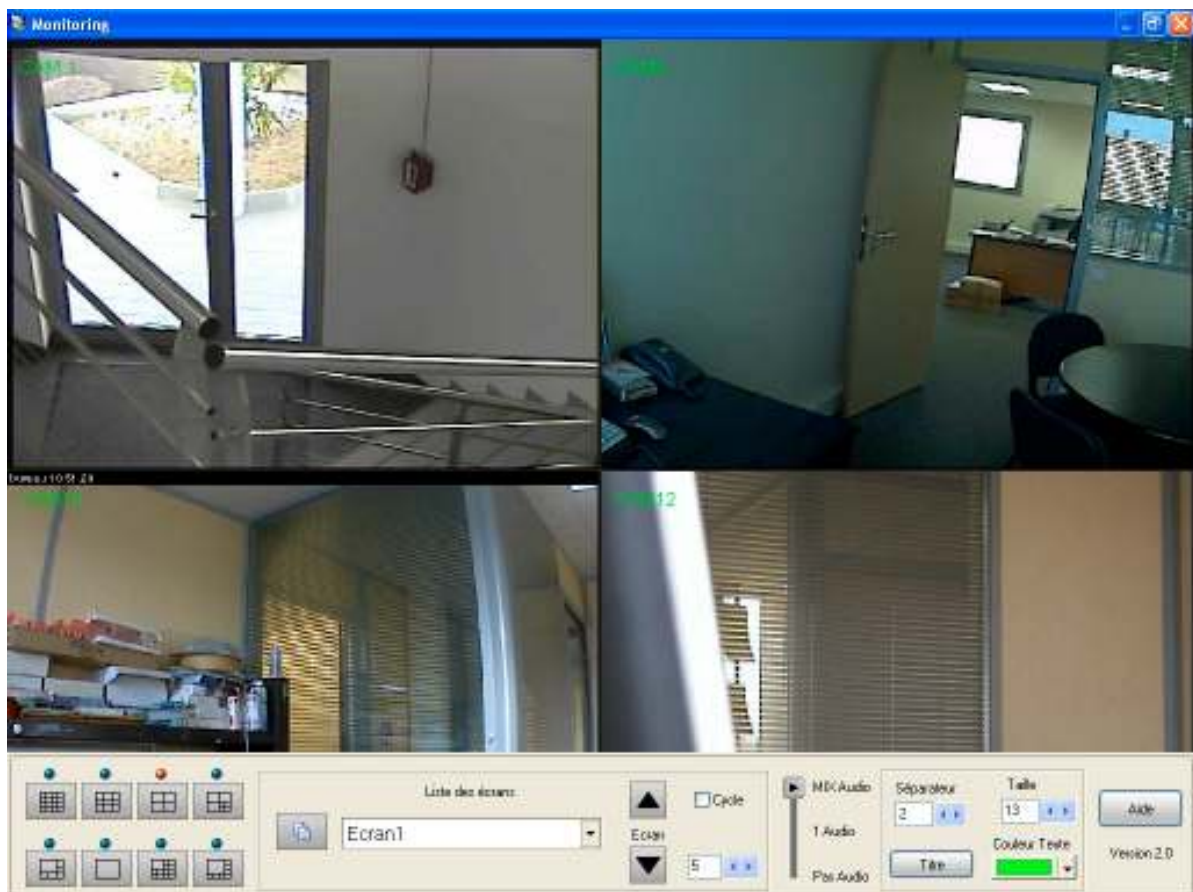
### 1. DEFINITION DES VOIES

#### **BUT :**

- Visualiser les images des caméras et/ou serveurs connectées à Monitoring

#### **ACCES :**

A partir de WINDOWS, lancer le Monitoring « Monitoring.exe »

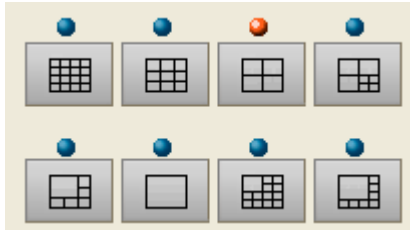


Format de la  
mosaïque

Gestion des  
écrans

Gestion de  
l'Audio

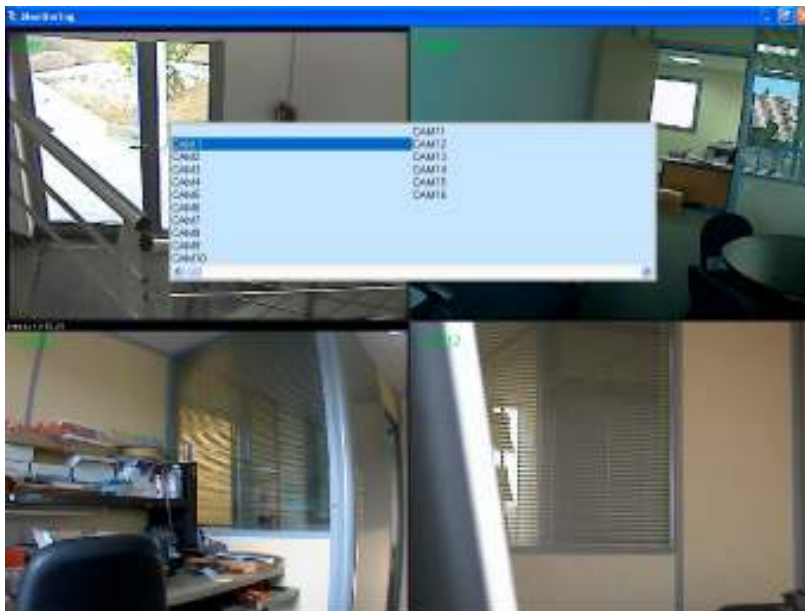
Affichage des labels  
des caméras



Un des format comporte une seule caméra et vous permet d'exploiter la haute résolution des caméras Mega Pixels.

Sélectionnez le format selon lequel vous souhaitez disposer les images.


En vous positionnant sur chaque case, vous pouvez choisir la caméra à afficher à cet endroit, comme indiqué sur l'écran ci-dessous :

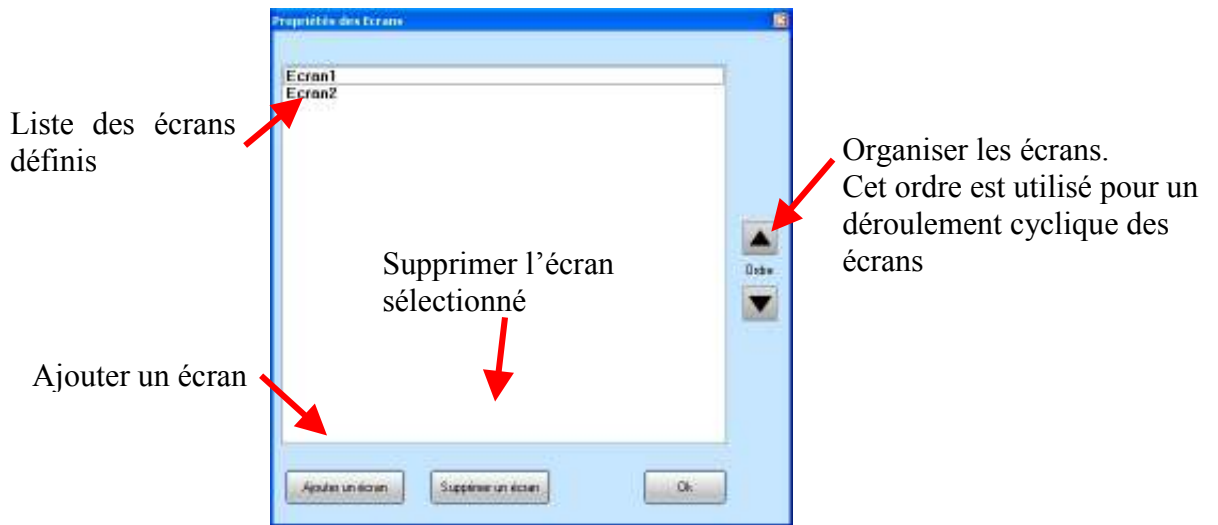


Pour cela appuyez sur la touche **shift** et faites un **clik droit** pour faire apparaître la liste des caméras puis sélectionnez la caméra à affecter à la case.

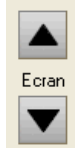
#### - **Gestionnaire d'écran :**

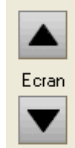
Vous avez la possibilité de définir plusieurs écrans de monitoring (jusqu'à 100 écrans)

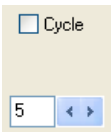
- Cliquez sur l'icône , pour définir de nouveaux écrans, la fenêtre suivante apparaît alors,



- Pour chaque écran, sélectionnez le format de la mosaïque et les caméras à afficher, comme indiqué dans le paragraphe précédent.



- Les flèches  permettent de passer d'un écran à l'autre.
- L'option « cycle » permet de faire défiler les écrans de manière cyclique. Si vous cochez cette option, indiquez également la durée d'affichage de chaque écran :



- ← Option à cocher
- ← Durée d'affichage de chaque écran

**- Labels des caméras :**

Vous avez la possibilité d'afficher sur chaque image le label de la caméra correspondante. Le label est défini grâce au module configurateur :



Vous pouvez également régler la largeur du séparateur des images de la mosaïque.

**- Zoom instantané :**

Effectuez un clic droit sur l'une des images pour l'afficher immédiatement en plein écran.

## 2. CAMERAS MEGAPIXELS

Lorsque vous sélectionnez une caméra Mégapixel et l'affichez en plein-écran vous pouvez définir un zoom sur une partie de l'image en cliquant sur le bouton droit et en glissant sans le relâcher afin de définir une zone rectangulaire. Lorsque vous relâchez le bouton la zone définie est agrandie pour être elle même affichée en plein écran.

## 3. CAMERAS AUDIO

Vous avez la possibilité d'activer ou de désactiver la diffusion du son des caméras Audio.



**Pas d'audio** : aucun son n'est diffusé.

**1 Audio** : seul le son de la caméra sélectionnée pour affichage en plein écran est diffusé.

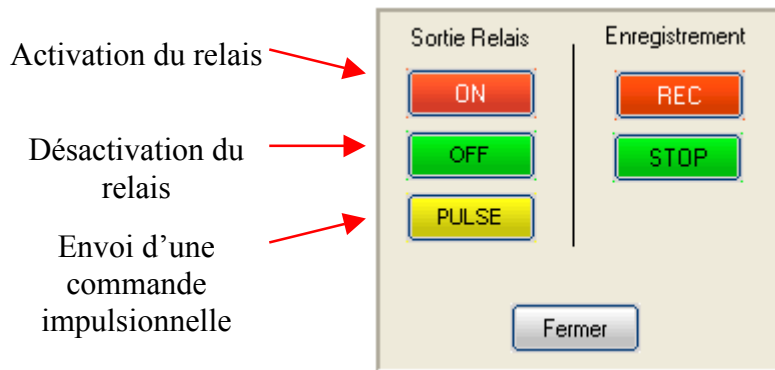
**MIX Audio** : le son de toutes les caméras audio est diffusé simultanément. Lors du passage d'une caméra en plein écran seul le son de la caméra sélectionnée est diffusé.

Remarque : la prise en compte de la fonction audio de chaque voie est activé/désactivé grâce au module de configuration.
--

#### 4. COMMANDE A DISTANCE

Certaines caméras possèdent un contact de relais. Ce contact peut par exemple vous permettre d'ouvrir une porte avec gâche électrique.

Pour faire apparaître la télécommande faites un clic droit sur la voie à sélectionner. Si la caméra dispose de cette fonctionnalité une boîte de dialogue apparaît alors :



## 5. CAMERAS PILOTABLES

Monitoring vous donne la possibilité de piloter une caméra motorisée.  
 L'option PTZ doit avoir été activée dans les options de la caméra (cf. configurateur)

### A. Pilotage de caméras

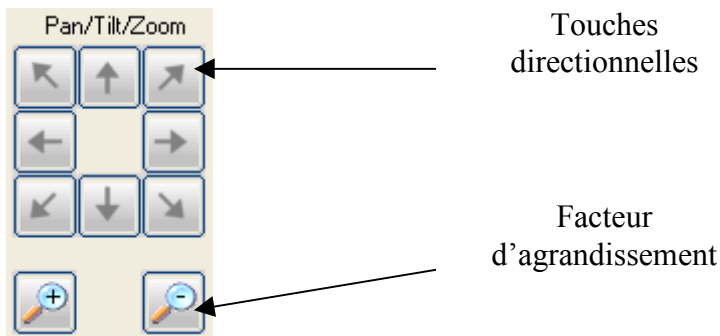


Appuyez sur la touche CTRL.

La boîte de dialogue de présélections (Presets) de la caméra apparaît alors.  
 Vous pilotez librement la caméra en cliquant, dans l'image, sur la zone que vous souhaitez « viser ».

Ex : gauche pour que la caméra se déplace dans cette direction.

Vous pouvez également utiliser le pavé de touches directionnelles pour commander la caméra en cliquant un des 8 boutons directionnels. Vous réglez également le facteur d'agrandissement à l'aide des boutons « loupes » + ou -.



### **B. Mémorisation et rappel de présélections**

Vous pouvez mémoriser et rappeler de 1 à 16 prépositions par caméra.

Pour mémoriser une présélection positionnez la caméra sur la zone à surveiller, soit en pointant directement dans l'image, soit à l'aide des touches directionnelles de la boîte de dialogue et réglez le facteur d'agrandissement puis cliquez sur le N° de présélection choisi (Clic DROIT).



Pour rappeler un numéro de présélection, cliquez sur le bouton de présélection à rappeler (Clic GAUCHE). La caméra retrouve alors la position mémorisée.

## INTERFACAGE AVEC D'AUTRES LOGICIELS

### 1. COUPLAGE AVEC IPRECORD 2005

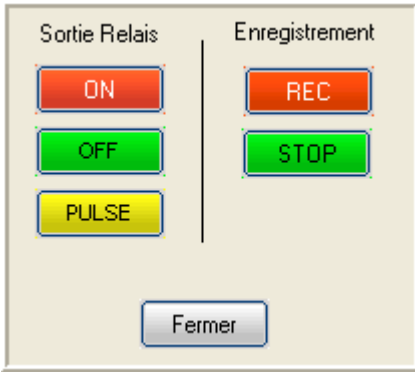
#### Description

Il est possible de déclencher à distance l'enregistrement d'une voie sur un serveur IP Record 2005. L'enregistrement s'arrête également sur demande de l'utilisateur.

Le voyant rouge indique que la voie est en cours d'enregistrement.



Pour faire apparaître la télécommande faites un clic droit sur la voie à sélectionner. Une boîte de dialogue apparaît alors :



Le bouton « REC » démarre l'enregistrement. Le bouton « STOP » l'interrompt.

**Nota Bene :**

l'enregistreur IP Record 2005 doit être paramétré de la façon suivante :

- Un planning d'enregistrement *sur alarme* doit avoir été défini et actif sur la période.
- L'option « *alarme externe* » doit être active.

Rappel : à la différence de l'enregistrement sur « alarme externe »  
 La vitesse d'enregistrement est celle indiquée pour les enregistrements sur Alarme.

l'enregistrement est réalisé est continu : il ne s'arrête que sur intervention de l'utilisateur grâce au bouton « STOP ».

## 2. COUPLAGE AVEC NETVIDEOGRAPHIC

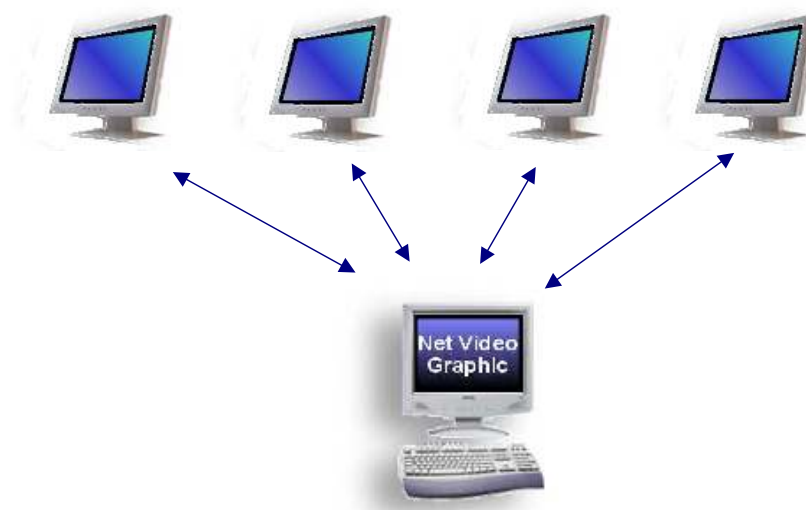
### Description

Il est possible de coupler NetVideoGraphic avec des logiciels de Monitoring (de 1 à 4 écrans).

L'opérateur a la possibilité de démarrer ou d'arrêter le cycle sur les écrans de Monitoring et d'afficher une caméra en alarme sur un des écrans.

L'image en alarme s'affiche dans la 1<sup>ère</sup> case et le style de mosaïque est modifié

### Synoptique



<b>ARCLAN'System</b> BP 180000 13795 Aix en Provence cedex 3 Tel : 04.42.97.70.75 – Fax : 04.42.97.71.99	<b>Dossier d'utilisation</b> <b>Ref : DUT-MON2007- V2.0/2007/11</b> <b>Date : Novembre 2007</b>	Page 15 /17
---	---	-------------

Mise en œuvre

Dans *NetVideoGraphic 2005* :

Aller dans regedit

Hkey\_Local\_Machine\Software\cnx\IPRecord

Créer de nouvelles valeurs chaîne : **IPMonitor1 à IPMonitor4**

Indiquez dans les données de la valeur, l'adresse IP des PC de Monitoring

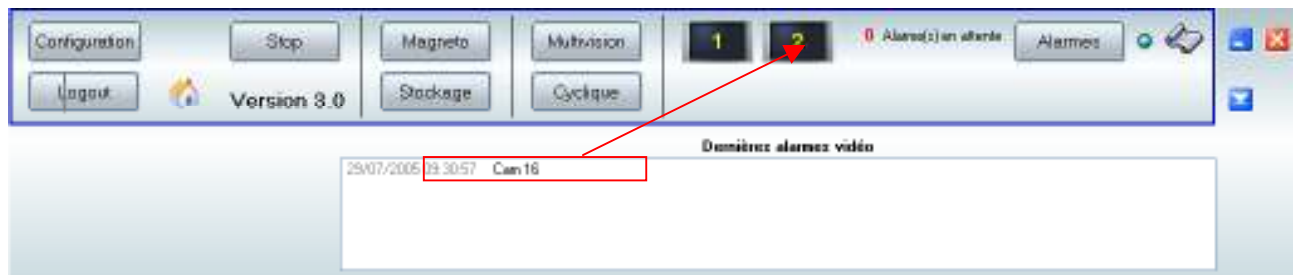
Ne déclarer que les Monitoring utilisés ( de 1 à 4 )

Par défaut le port TCP utilisé est le 5558, si vous désirez le changer, créez une autre valeur chaîne : **PortMonitor**

Indiquez dans les données de la valeur, le n° de port désiré

Pour envoyer une caméra vers un écran de Monitoring :

Sélectionner une caméra dans la liste des dernières alarmes vidéo et la faire glisser sur un des moniteurs.



Pour démarrer ou arrêter le cycle :

Cliquer sur l'écran de Monitoring et sélectionner l'action dans le menu



Raccourci clavier pour Arrêter rapidement tous le cycle de tous les Monitoring = **F12**

Raccourci clavier pour Démarrer rapidement tous le cycle de tous les Monitoring = **F11**

Dans le Monitoring :

Par défaut le port de commande est 5558, si vous désirez le changer :

Aller dans regedit

Hkey\_Local\_Machine\Software\cnx\MultiRec

Créer une nouvelle valeur chaîne : **PortCommande**

Indiquez dans les données de la valeur, le n° de port désiré

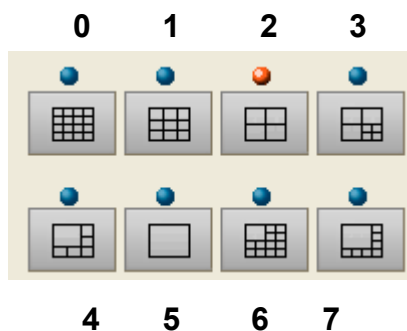
Pour changer le style de mosaïque en cas d'affichage d'alarme

Aller dans regedit

Hkey\_Local\_Machine\Software\cnx\MultiRec

Créer une nouvelle valeur chaîne : **MosaïqueAlarme**

Indiquez dans les données de la valeur, le style désiré ( de 0 à 7 )



*Après toute modification de la base de registre n'oubliez pas de redémarrer l'application afin de prendre en compte les nouveaux paramètres.*