



# PORTIER IP-BOX

***ARC-Créations***

<http://www.arc-cre.com>

**DOCUMENT  
D'UTILISATION**

**ARC-Créations  
Actimart II Lot 9  
1140 Rue Ampère  
13856 Aix en Pce Cedex 3  
04.42.97.71.91**

ix 3

## 1- INSTALLATION DU PORTIER

### 1.1 - Démontage

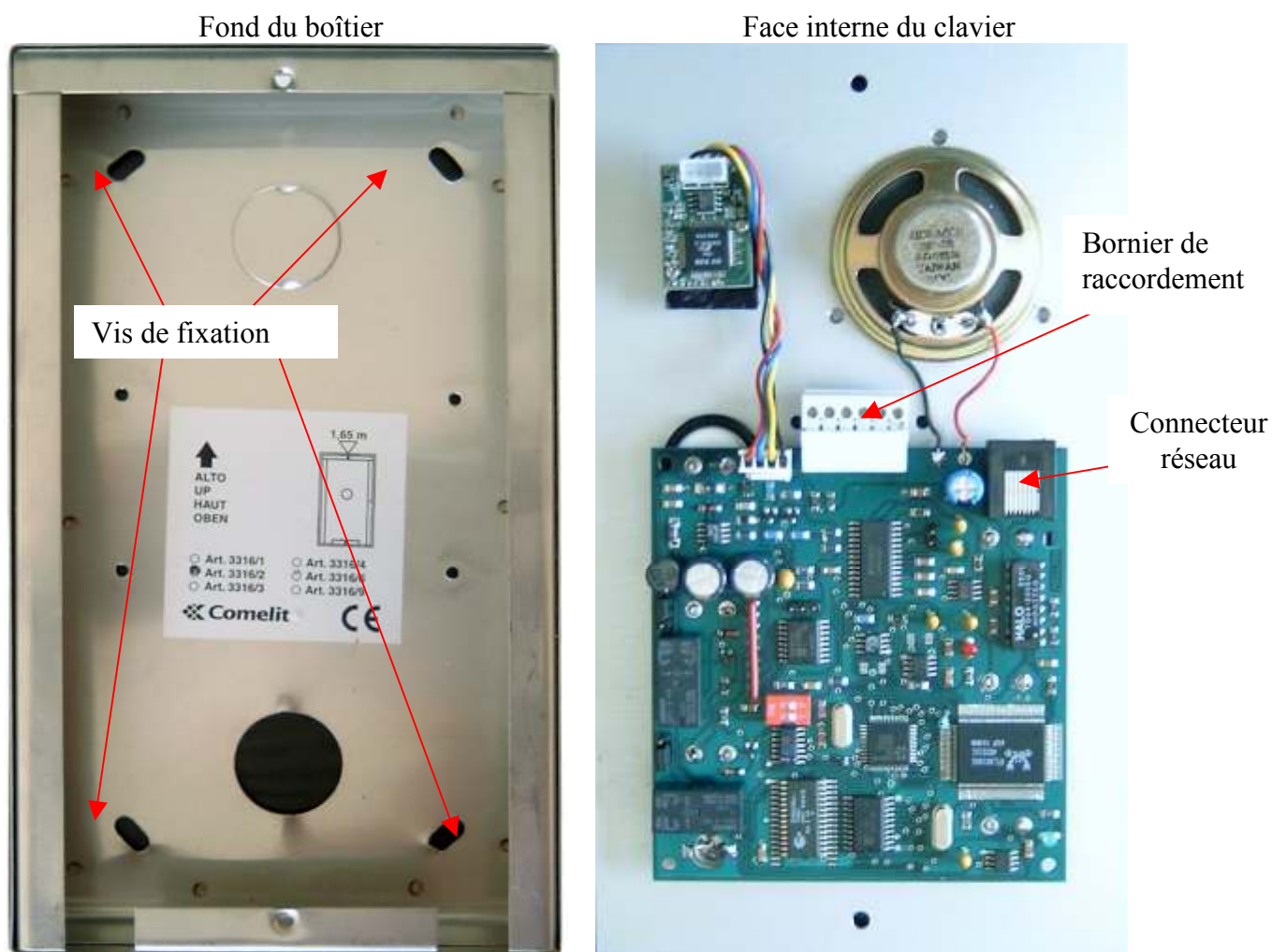
Enlever le cadre à l'aide d'une clé hexagonale.

Dévisser ces  
deux vis à  
l'aide d'une clé  
hexagonale



## 1.2 - Fixation

Prévoir une saignée dans le mur pour entrer les câbles dans le coffret  
Fixer le coffret au mur par 4 vis et chevilles

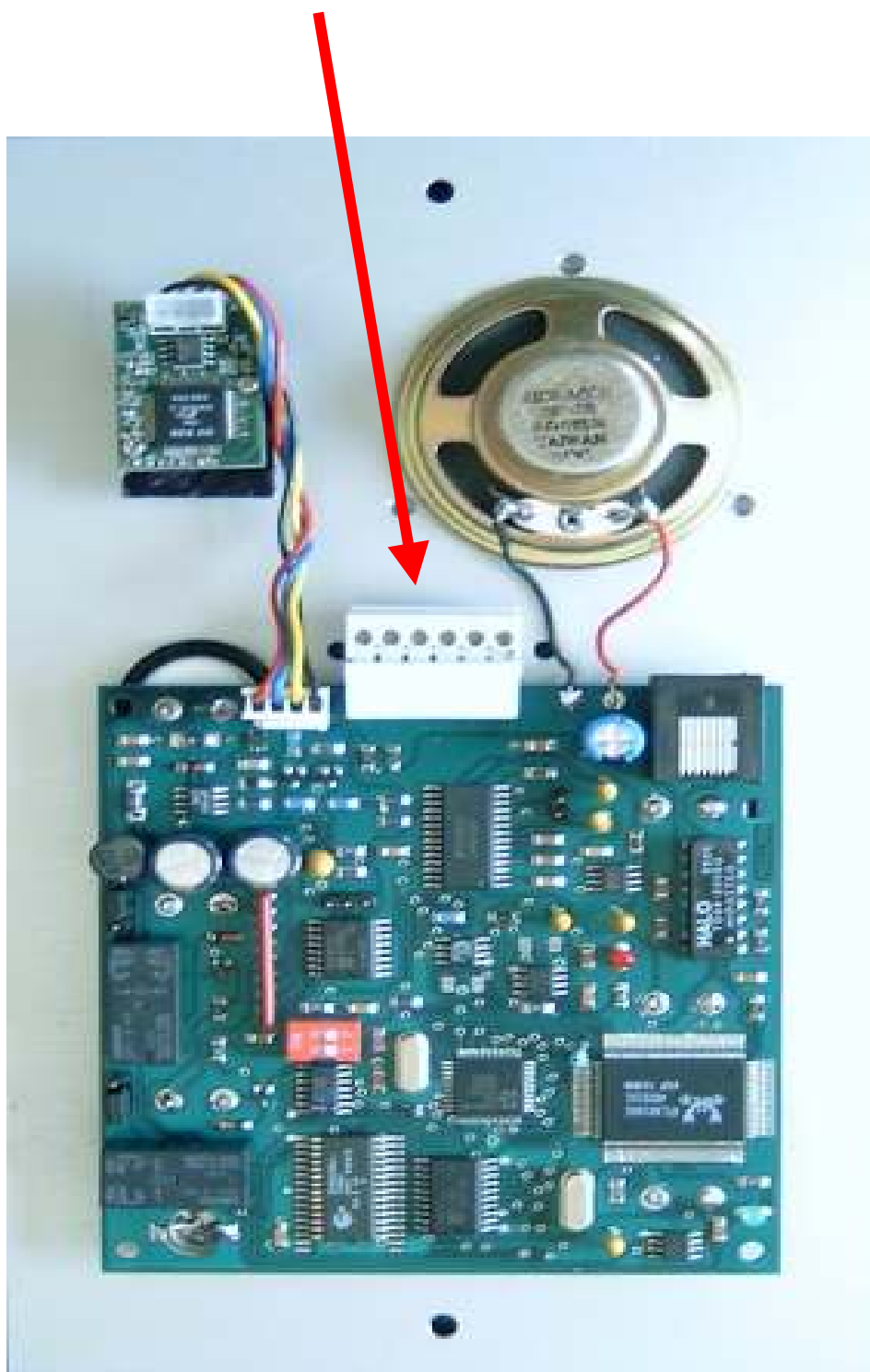


## 1.3 - Bornier de raccordement et Configuration des contacts de relais NO / NF

Voir schéma ci-dessous.

Bornier de raccordement :

1	2	3	4	5	6
+12V	0 V	Relais 1	Relais 1	Relais 2	Relais 2



Cavalier Relais  
1 NO ->  
NF ->

Cavalier Relais  
2 NF ->  
NO ->

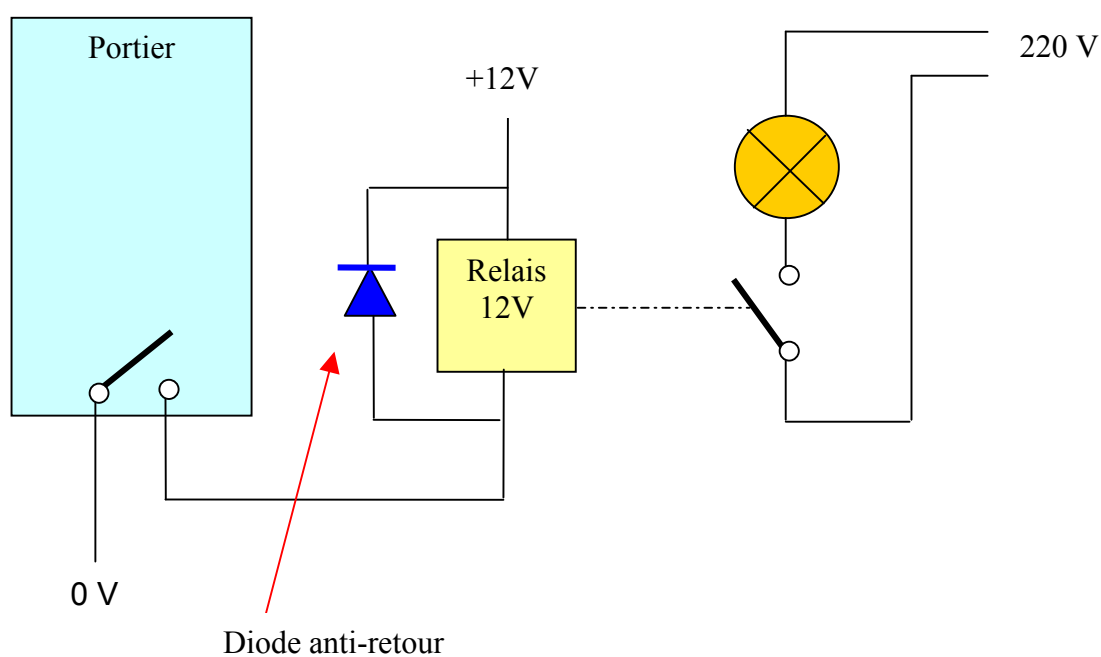
#### 1.4 - Raccordement des contacts de relais

Prévoir une alimentation 12 V continu 300 mA

Pour l'utilisation des sorties relais, prévoir un relayage supplémentaire dans le cas d'une commutation supérieure à 48V et à 300 mA

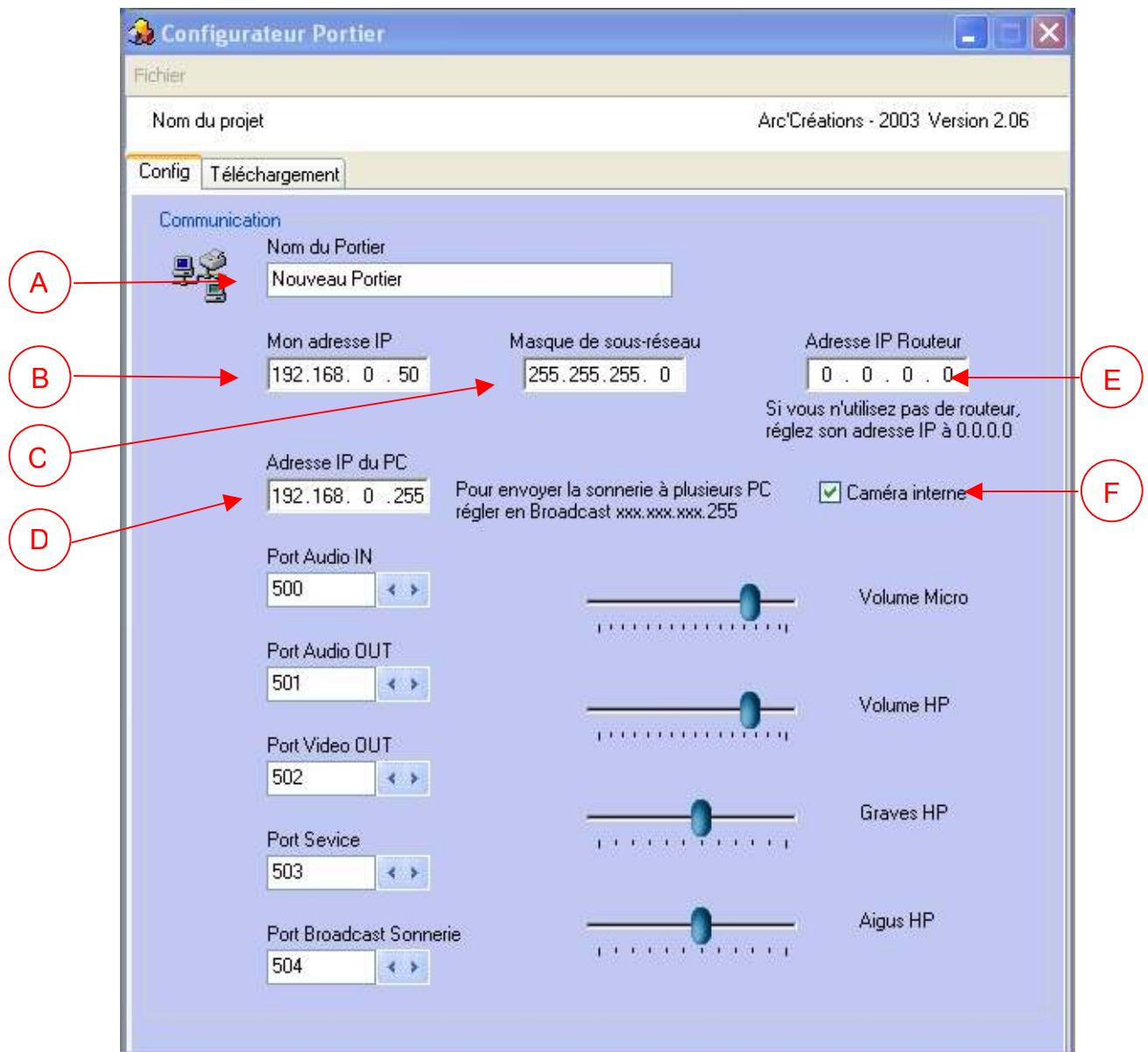
Exemple :

Eclairage de lumière



## 1.5 - Configuration du portier

Lancer le configurateur de portier « *ConfigPortier.exe* »



- Indiquez le libellé que vous voulez attribuer au portier (A)
- Indiquez l'adresse IP que vous vous voulez attribuer au portier (B)
- Indiquez le masque de réseau que vous vous voulez attribuer au portier (C)
- Si vous utilisez un routeur, indiquez l'adresse IP du Routeur (E)
- Indiquez l'adresse IP de destination des sonneries (D)
  - pour envoyer la sonnerie à tout le réseau, utilisez une adresse de Broadcast
  - exemple : 192.168.0.255 ( enverra la sonnerie à tous les ordinateurs 192.168.0.XXX)
- Si votre portier est équipé d'une caméra interne, cochez cette case (F)

Sélectionnez l'onglet **Téléchargement**



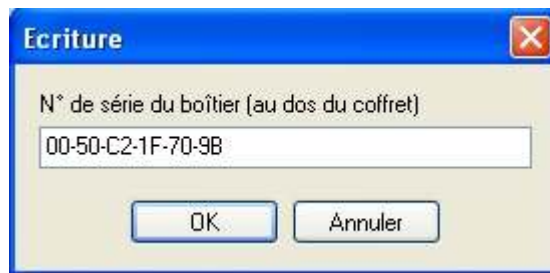
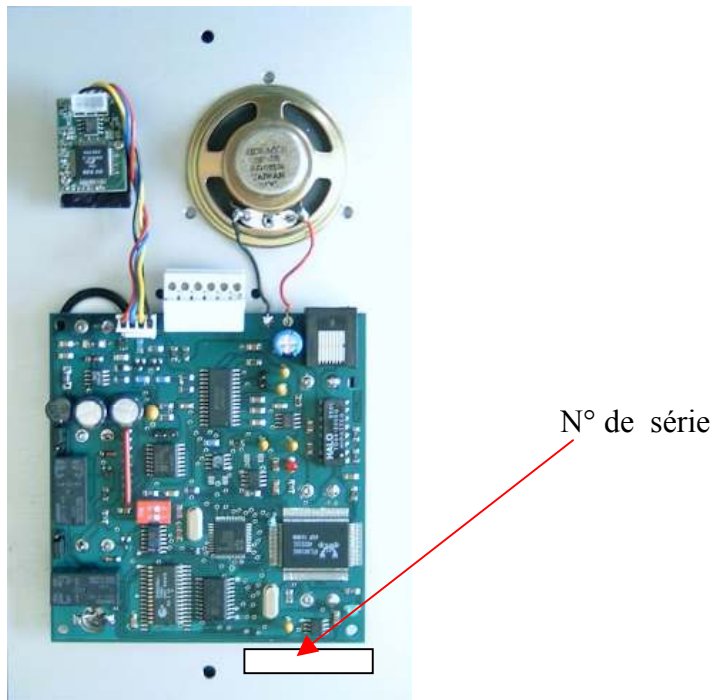
Cliquez sur **PROGRAMMER**

Le programme vous confirme l'adresse IP souhaitée pour le portier



Cliquez sur **OK**

Si le portier est déjà programmé à cette adresse, l'écriture va s'effectuer immédiatement sinon il vous sera demandé le n° de série du portier ( voir ci-dessous )



Cliquez sur **OK**

Le programme va essayer d'attribuer l'adresse IP au portier puis le programmer ( cette action peut prendre plusieurs dizaines de secondes )

Si tout se passe correctement, le message : **Programmation réussie** va s'afficher, en cas de problème, vérifiez le n° de série que vous avez indiqué et recommencez l'opération.

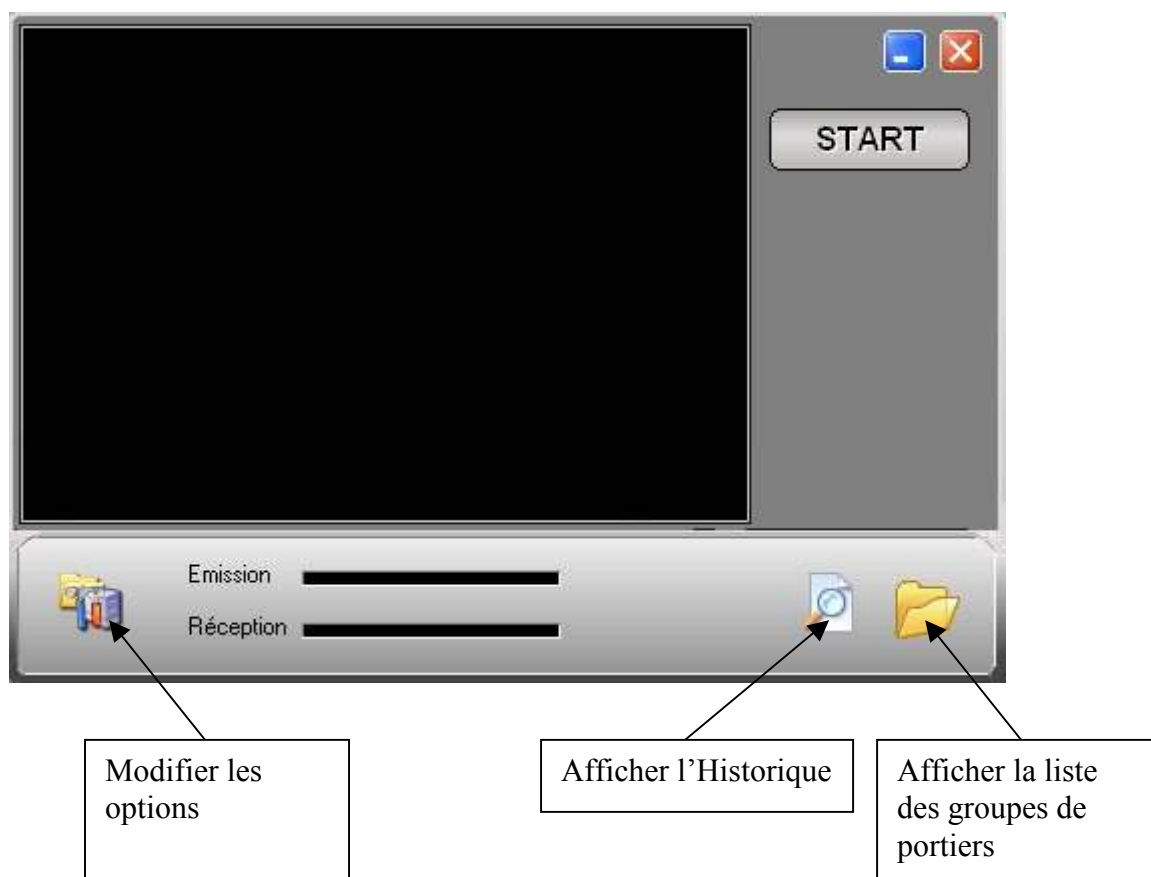
Votre Portier est désormais opérationnel et prêt à être utilisé.

**Attention !!**

Pour effectuer ces actions de programmation, le portier doit se situer sur le même réseau que le PC de configuration et ne doit pas traverser de routeur.

## 2- LOGICIEL DE GESTION

Ecran principal de l'Interface.

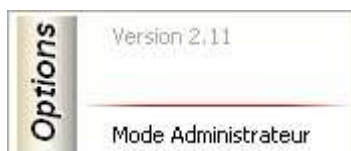


## 2.1 - Mode Utilisateur / Administrateur



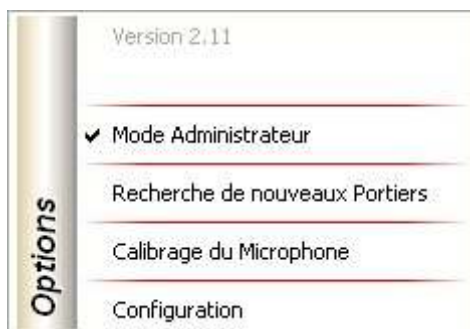
Cliquez sur l'icône

En mode utilisateur le menu suivant est affiché :



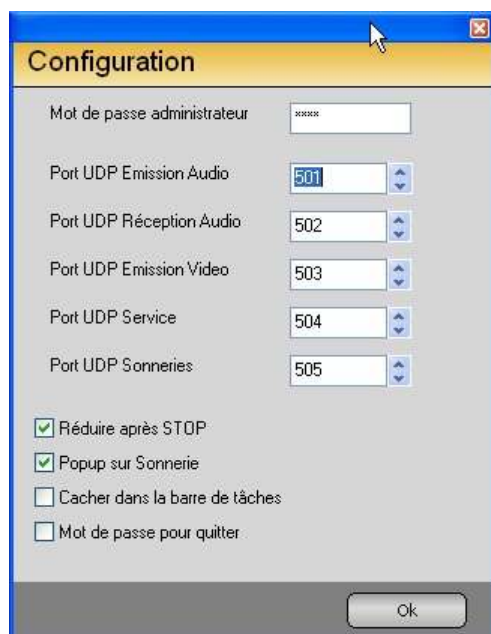
Cliquez sur l'option « Mode Administrateur » pour changer de mode. Le changement est effectif après identification de l'administrateur (mot de passe indiqué dans les options, « pass » par défaut).

En mode Administrateur le menu suivant est affiché :



## 2.2 - Configuration

Pour modifier les options générales cliquez sur « Configuration »



L'option « PopUp » sur sonnerie permet d'afficher au premier plan l'interface Portier-IP lorsque celle-ci est réduite dans la barre de tâches de Windows.

De même l'option « Réduire après STOP » permet de réduire automatiquement dans la barre de tâches l'interface Portier-IP une fois le dialogue terminé.

Cochez la case d'option « Cacher dans la barre de tâches » si vous ne souhaitez pas afficher l'icône de l'interface Portier-IP dans la barre de tâche.

Cochez « Mot de passe pour quitter » si vous souhaitez sécuriser l'arrêt de l'application et éviter une fermeture accidentelle.

### 2.3 - Calibrage du micro

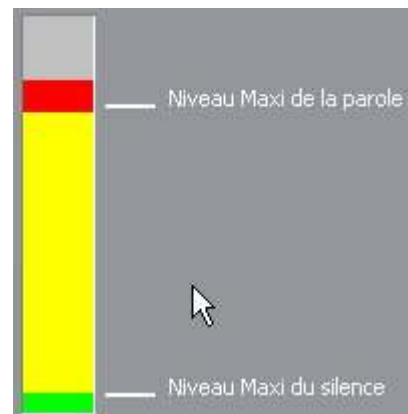
Pour procéder au calibrage du micro modifiez le niveau sonore du micro grâce au curseur correspondant du contrôle d'enregistrement de Windows. Le programme visualise, dans un vu-mètre, le niveau sonore enregistré par le micro.



Ex : le Niveau de bruit ambiant est inférieur au Seuil Maxi du silence.



Ex : Lorsque l'opérateur parle le son capté reste en dessous du « Niveau Maxi de la parole ».




Ex : Sensibilité trop élevée. Lorsque l'opérateur parle le micro risque de saturer. Diminuer la sensibilité du micro.

## 2.4 - Recherche de nouveaux Portiers

Cette option scanne le réseau local et affiche la liste des Portier IP Box disponibles.



## 2.5 - Gestion des groupes et portiers

Cliquez sur l'icône 

La liste des groupes apparaît



L'arborescence est constituée de groupes, chaque groupe pouvant contenir plusieurs portiers. Un portier ne peut figurer qu'une seule fois dans l'arborescence.

### ➤ GESTION DE GROUPES

Affichez le menu contextuel des groupes (clic droit sur l'icône groupe de l'arborescence)



Pour créer un groupe cliquez sur « Nouveau Groupe », puis indiquez le nom du groupe.  
Pour supprimer un groupe de la liste, sélectionnez-le et appuyez sur la touche "Suppr".  
Pour renommer un groupe, effectuez un clic prolongé sur le libellé. Lorsque le curseur clavier apparaît procédez aux modifications.

## ➤ GESTION DE PORTIERS

Affichez le menu contextuel des groupes (clic droit sur l'icône groupe de l'arborescence)



Pour ajouter un portier cliquez sur l'option « Nouveau Portier », puis indiquez le nom du portier.

Pour modifier les paramètres du portier, faites un clic droit sur le libellé.

Pour supprimer un portier de la liste, sélectionnez son libellé et appuyez sur la touche "Suppr".

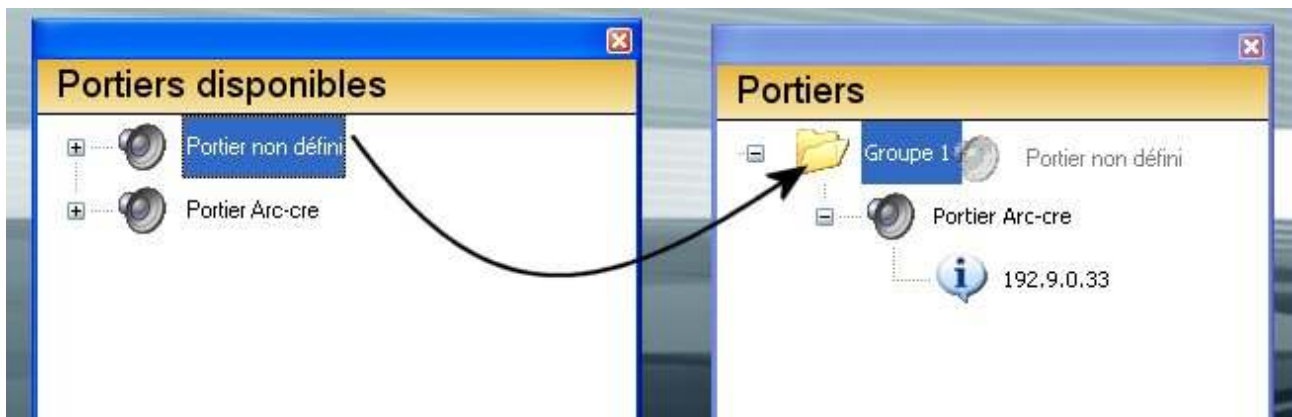
Pour renommer un portier, effectuez un clic prolongé sur le libellé. Lorsque le curseur clavier apparaît procédez aux modifications.

Pour modifier son adresse IP, cliquez sur la branche comportant le portier afin de déployer le niveau suivant, puis procédez comme pour la modification du libellé.

Rappel : vous pouvez utiliser la fonction « Recherche de nouveaux Portiers ».

### **2.6 - Organisation des portiers en groupes**

L'affectation d'un portier à un groupe se fait par « glisser-déplacer » de la fenêtre des portiers disponibles vers la fenêtre des groupes de portiers



Rappel : un portier ne peut être affecté qu'à un seul groupe.

## 2.7 - Paramètres avancés d'un portier

Effectuez un clic-droit sur l'icône portier de l'arborescence



**Réglages**

Caméra Externe

Mode Alternat  Seuil anti-echo 2

Volume Micro 00

Volume HP 00

Graves HP 00

Aigues HP 00

ADPCM

Relais 1 Stable 5 sec

Relais 2 Stable 5 sec

1  2  3  4  5  6  7  8

Mélodie PC

Une seule sonnerie

C:\Program Files\Portier IP\Sons\Belldoor.wav Play

Retarder la sonnerie de 0 secondes

Adresse IP NetID 0.0.0.0

Durée de sonnerie 30

Mélodie USB Melodie 1

Annuler Ok

Indiquer une valeur pour « Retarder la sonnerie » si vous souhaitez que les postes équipés de l'interface Portier ne sonnent pas tous en même temps.

Ex :

PC accueil : tempo 0

PC bureau 1, 2 et 3 : tempo 10s

### ➤ MODE ALTERNAT OU DUPLEX

Choisissez entre le mode « Alternat » ou « Duplex ».

Dans le mode Alternat chaque interlocuteur parle à tour de rôle. C'est l'opérateur sur PC qui permet à l'autre interlocuteur de parler, en appuyant sur la barre espace ou sur le bouton « micro »



de l'interface principale.



En maintenant la pression sur le bouton, celui-ci passe au vert et signale que l'opérateur a la parole.

Le visiteur peut parler lorsque le bouton « micro » est relâché.

### ➤ AMELIORATION DU SON

Pour régler le son du portier celui-ci doit être auparavant activé (clic sur le libellé ou « Start »).

A l'aide des différents curseurs ajustez  
le son du micro,  
le volume du haut-parleur  
(les niveaux des graves et des aigus ne sont pas utilisés sur ce modèle)

Vous pouvez également utiliser le paramètre « Seuil anti-écho » le cas échéant. (les valeurs sont entre 0 et 5, le 0 convenant dans la plupart des cas)

L'ADPCM (\*) est un filtrage adaptatif qui améliore automatiquement la qualité du son.

(\*) Adaptive Differential Pulse Code Modulation

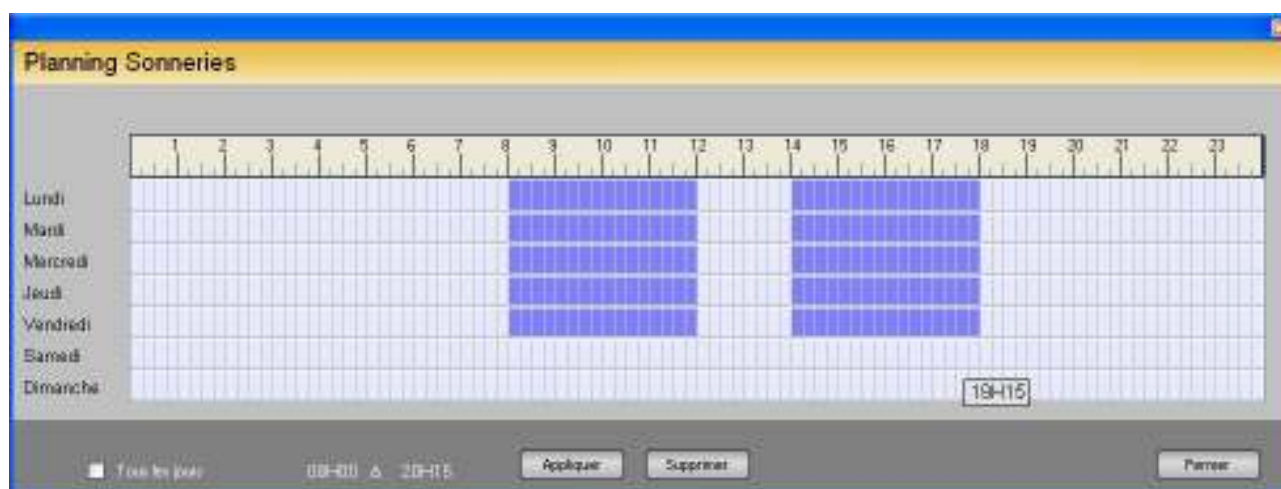
### ➤ PROGRAMMATION DES BOUTONS



Les symboles

Représentent les boutons du portier. Suivant le modèle le portier peut comporter jusqu'à 6 boutons (les bouton 7 et 8 sont inutilisés)

Pour activer un bouton cochez la case correspondante et cliquez sur le symbole pour faire apparaître le planning associé au bouton du portier.



Le bouton peut être « actif » ou « inactif » à un instant donné.

Ex : dans le planning ci-dessus le bouton est actif de 8h à 12h puis de 14h à 18h tous les jours de la semaine, sauf le week-end.

Pour planifier l'activité du bouton sélectionnez une plage horaire d'une journée (chaque case représente un  $\frac{1}{4}$  d'heure)

Puis appuyez sur « Appliquer ».

Pour une modification « en cascade », cliquez sur le case « Tous les jours ». Toutes les modifications effectuées dans ce mode sont automatiquement reportées sur les autres jours de la semaine.

Pour supprimer une plage horaire, sélectionnez-la puis appuyez sur le bouton « supprimer ».

### **2.8 - Contrôle d'accès avec Sorties-relais intégrées**

Le portier comprend 2 sorties relais, permettant le contrôle de gache électrique, portail motorisé...

La commande peut être stable ou impulsionnelle. Dans ce dernier cas indiquez le temps d'impulsion de 1 à 200 secondes.

### **2.9 - ENVOI D'UNE SONNERIE GENERALE AVEC NET-IO**

Vous pouvez également utiliser un boîtier Net IO pour déclencher une sonorisation lors de l'appui sur l'un des boutons (sonnerie extérieure, carillon , sirène etc.)

Pour cela indiquez l'adresse du NetIO.

L'appui sur les boutons 1 à 6 du Portier enclenche alors respectivement la sortie 1 à 6 du NetIO.

NB : Pour cette raison les sorties 1 à 6 sont réservées à l'emploi de sonnerie générale et ne doivent pas être utilisées pour le contrôle d'accès.

### **2.10 - CONTROLE D'ACCES AVEC NET-IO**

Pour contrôler les gaches électriques, portails motorisés... utilisez les sorties 7 et 8 du boîtier Net-IO.

➤ **COMBINE USB**

Vous pouvez utiliser un combiné USB Philips™ pour gérer la conversation, déclencher les relais...



NB : en cas d'emploi de combiné USB, ce dernier *se substitue* aux haut-parleurs et micro existants.

Suivant le modèle, le portier peut disposer d'une caméra intégrée.

Toutefois si tel n'est pas le cas ou si vous souhaitez utiliser une caméra externe, cochez la case « Caméra externe » et indiquez les informations suivantes :

Caméra Externe	<input checked="" type="checkbox"/>		
Modèle	Axis205		
Entrée	Cam1		
Adresse IP	0.0.0.0		
Login	root		
Password	pass		
PanTilt	none		
N° unité	1	Port	80
Preset sonnerie	1		

Entrée : indiquez l'entrée dans le cas d'un serveur vidéo.

N°unité : sur les dômes pilotables, à préciser lorsqu'on a plusieurs dômes sur un même serveur.

Preset sonnerie : la caméra pilotable se positionne sur le preset indiqué lors d'une sonnerie.

### **3- PRINCIPES DE FONCTIONNEMENT**

#### **3.1 - Déroulement d'un appel**

Lorsque quelqu'un appuie sur l'un des boutons d'appel de la face avant du portier, tous les postes d'exploitation actifs à cet instant reçoivent cet appel et le signalent en émettant une « sonnerie » au travers de la sortie « HP » de la carte son (ou de l'écouteur du combiné USB)

La première personne qui intercepte l'appel à partir d'un poste d'exploitation, rentre en communication audio avec la personne située auprès du portier. Elle peut également la voir grâce à la caméra intégrée du portier ou de la caméra externe. Elle peut alors effectuer une action comme lui ouvrir la porte, allumer la lumière...

Au niveau de chaque poste d'exploitation et pour chaque Portier-IP, il est possible de définir les créneaux horaires de prise en compte, par exemple du lundi au vendredi de 8h30 à 12h et de 13h30 à 16h30.

#### **Développements à venir :**

La communication et les images pourront être enregistrées automatiquement sur réception d'appel ou manuellement sur décision de la personne qui prend l'appel. Les enregistrements pourront ensuite être relus.

## ➤ INTERCEPTION DE L'APPEL ET COMMUNICATION

Lorsqu'un visiteur appuie sur un des boutons du portier le logiciel d'exploitation émet une sonnerie et l'application s'affiche au premier plan.

L'opérateur peut alors communiquer avec le visiteur et décider de délivrer l'accès grâce aux boutons « Relais 1 » ou « Relais 2 ».

Cette opération peut également être effectuée à l'aide du combiné USB.



flèche haut : commande du relais 1

flèche bas : commande du relais 2

vert : prendre la communication

rouge : pour raccrocher

1 + bouton vert : actionne le portier 1

2 + bouton vert : actionne le portier 2...etc.

### 3.2 - Surveillance des accès

#### ➤ CONNEXION A PARTIR D'UN POSTE D'EXPLOITATION

En sélectionnant un portier et en cliquant sur le bouton « start », il est possible de voir les images émises par la caméra de ce portier. Il est également possible :

- D'écouter les « bruits » captés par le portier
- et éventuellement de rentrer en communication avec une personne qui serait située à proximité du portier.

#### 4- HISTORIQUE



Cliquez sur l'icône Pour visualiser l'historique.

Cette fonction retrace :

Date et heure de la visite

Libellé du Portier

Photo instantanée du visiteur

Date	Portier
24/04/2009 15:34:30	Portier IP
24/04/2009 15:33:04	Portier IP
24/04/2009 15:29:21	Portier IP

## **5- EQUIPEMENTS NECESSAIRES**

En plus des Portiers IP Box, il est nécessaire de disposer de micro-ordinateur(s) fonctionnant sous Windows (NT, 2000, XP, 2003, Vista) et équipé(s) d'une carte réseau et d'une carte son.

Pour la communication audio, il est possible d'utiliser un microphone et des hauts-parleurs (non fournis) ou un combiné USB (Optionnel)

## **6- MODELES DE PORTIER**

	Audio	Audio + Vidéo
6 boutons d'appel	X	X

## **7- ETANCHEITE**

**Norme IP52**